

HISTORIA DE LA PSICOTERAPIA DE GRUPO: ANTECEDENTES, INICIO Y DESARROLLO

HISTORY OF GROUP PSYCHOTHERAPY: BACKGROUND, STARTUP AND DEVELOPMENT

Guillermo Gil Escudero

ORCID: <https://orcid.org/0000-0003-2950-4379>

Doctor en Psicología. Psicoterapeuta Individual y de Grupos. España

Mónica Rodríguez-Zafra

ORCID: <https://orcid.org/0000-0003-2609-0609>

Profesora Titular de la Facultad de Psicología.

Facultad Nacional de Educación a Distancia (UNED). España

Cómo referenciar este artículo/How to reference this article:

Gil Escudero, G. y Rodríguez-Zafra, M. (2022). Historia de la psicoterapia de grupo: Antecedentes, inicio y desarrollo. *Revista de Psicoterapia*, 33(121), 7-26. <https://doi.org/10.33898/rdp.v33i121.1116>

Resumen

Se describen, en primer lugar, los antecedentes de la psicoterapia de grupo haciendo referencia al momento y circunstancias del descubrimiento de la Terapia en grupo como modalidad terapéutica, así como al inicio del desarrollo de conceptos y técnicas grupales. En segundo lugar, se exponen los inicios de la psicoterapia psicodinámica de grupo, que se fundamentó en su inicio esencialmente en la aplicación de los conceptos psicoanalíticos al contexto grupal. Asimismo se examina la aportación a este campo psicoterapéutico del concepto de "grupo como totalidad" y su influencia en la práctica clínica. A continuación se analiza el periodo de expansión de la psicoterapia de grupo, que implicó el desarrollo de múltiples y muy diversas modalidades de psicoterapia de grupo y su aplicación a entornos y problemáticas muy diferentes. Por último, se exponen las características de la terapia de grupo integradora, que se caracteriza por la acumulación e integración de las diversas aportaciones, teóricas y técnicas, a esta modalidad de psicoterapia que se han realizado a lo largo del tiempo desde su inicio hasta la actualidad.

Palabras clave: psicoterapia, historia de la psicoterapia, psicoterapia de grupo, historia de la psicología

Abstract

First, the antecedents of group psychotherapy are described, referring to the moment and circumstances of the discovery of group therapy as a therapeutic modality, as well as the beginning of the development of group concepts and techniques. Second, the beginnings of group psychodynamic psychotherapy are exposed, which was based essentially on the application of some psychoanalytic concepts to the group context. It also examines the contribution to this psychotherapeutic field of the concept of "group as a whole" and its influence on clinical practice. Next, the period of expansion of group psychotherapy is described, which involves the development of multiple and very diverse modalities of group psychotherapy and their application to very different environments and problems. Finally, the characteristics of integrative group therapy are exposed, which is characterized by the accumulation and integration of the various contributions, theoretical and technical, to this modality of psychotherapy that have been carried out over time from its inception to the present.

Keywords: psychotherapy, history of psychotherapy, group psychotherapy, history of psychology

Fecha de recepción: 30 de diciembre de 2021. Fecha de aceptación: 3 enero de 2022.

Correspondencia sobre este artículo:

E-mail: mrodriguez@psi.uned.es

Dirección postal: Facultad de Psicología. UNED. c/ Juan del Rosal, 10. 28040. Madrid. España

© 2022 Revista de Psicoterapia



Antecedentes

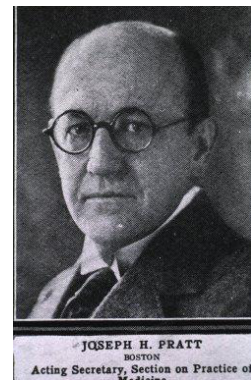
El Descubrimiento de la Terapia en Grupo como Modalidad Terapéutica

Alrededor de 1905 el médico Joseph H. Pratt (figura 1) implantó un sistema terapéutico de clases en grupos para el tratamiento de los pacientes con tuberculosis sin recursos para afrontar un tratamiento interno en los sanatorios médicos (Pratt, 1906, 1907a, 1907b, 1908, 1922a). Estos grupos, de hasta veinte personas, tenían un carácter educativo y de apoyo psicológico en los que semanalmente se impartían clases formales, que incluían normas de alimentación, higiene, descanso, sueño y estilo de vida, seguidas de comentarios en grupo y del análisis de registros conductuales de diverso tipo, por ejemplo, de las actividades al aire libre y de ganancia de peso. Durante las siguientes décadas, este tipo de atención psicoterapéutica en grupo fue cambiando su foco de atención haciendo cada vez menos énfasis en los aspectos físicos de las enfermedades e incrementando el énfasis en las emociones y en su influencia sobre las enfermedades somáticas, así como en los aspectos psicológicos de los grupos y en la interacción entre los miembros de cada grupo. Para Pratt el tratamiento en grupo se convirtió en el elemento terapéutico más importante, a la vez que amplió su utilización a enfermos de otras dolencias médicas, incluyendo también pacientes psiquiátricos, dada la notable mejora del estado emocional de los pacientes (Pratt, 1922b, 1945).

El método de Pratt de lecciones, instrucciones y comentarios en grupo fue adoptado por otros terapeutas que lo utilizaron con diferentes poblaciones y al que introdujeron diversas modificaciones: Lazell (1921, 1930) lo utilizó con pacientes que sufrían esquizofrenia y demencia precoz; Marsh (1931, 1933) lo amplió para extenderlo al conjunto de la población de un hospital; Snowden (1940) impartía ocho clases semanales sobre las causas de diversas enfermedades mentales y comentaba en grupo e individualmente con los pacientes la relación del contenido de las clases con sus problemas; Low (1941) como Klapman (1946) modificaron el método de Pratt haciendo más énfasis en las sesiones de grupo que en las clases formales. Metzler introdujo las técnicas de trabajo en grupo en el tratamiento de alcohólicos (Metzler, 1927) y Dreikurs (1932) también impartió clases y trabajó con grupos de pacientes alcohólicos y de convictos, así como con niños, adolescentes, adultos y familias, desde la perspectiva de la psicología individual de Alfred Adler.

La aportación de Pratt a la psicoterapia de grupo consiste en haber establecido el primer sistema de atención psicoterapéutica continua en pequeños grupos y en haber puesto de manifiesto la importancia de varios aspectos específicos de esta modalidad de tratamiento: la influencia de unos pacientes en otros al convertirse en

Figura 1
Joseph H. Pratt



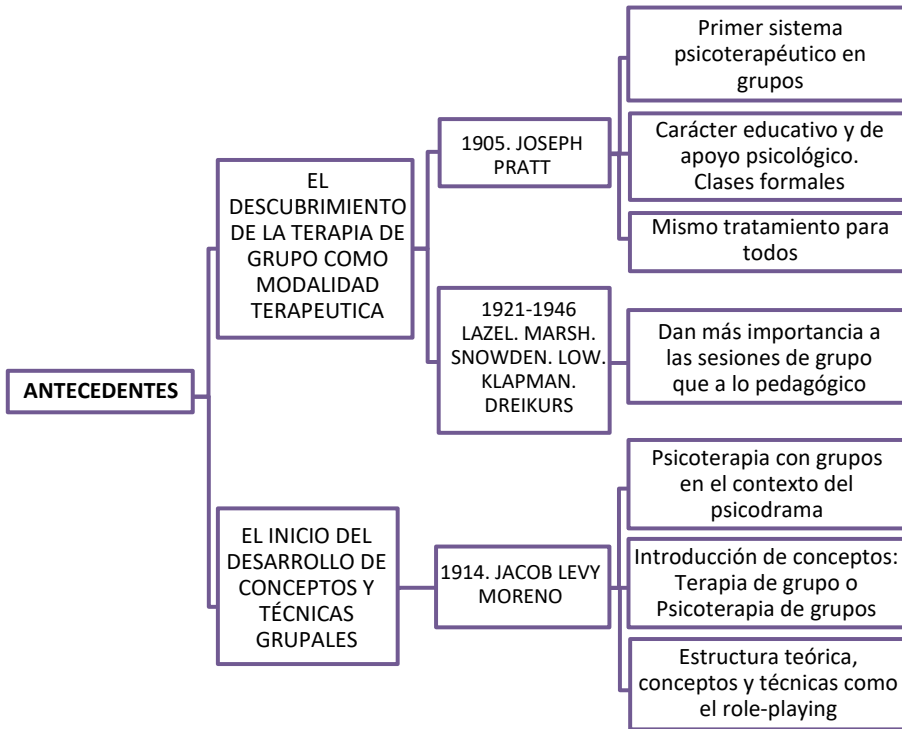
Nota: Imagen tomada de National Library of Medicine. (n.d.). Joseph H. Pratt [101439704]. . <http://resource.nlm.nih.gov/101439704>

modelos esperanzadores para otros pacientes, la importancia del apoyo mutuo y del refuerzo social de los logros de los pacientes, así como la eficacia del tratamiento en grupos homogéneos en los que los pacientes establecen un vínculo común al estar afectados por una enfermedad o dificultad común.

En la figura 2 se presenta un esquema-resumen de los elementos y etapas principales de los antecedentes de la Historia de la Psicoterapia de Grupo.

Figura 2.

Esquema Resumen. Elementos y etapas principales de la Historia de la Psicoterapia de Grupo (Antecedentes)



El Inicio del Desarrollo de Conceptos y Técnicas Grupales

En 1914 Jacob Levy Moreno (figura 3) publicó el primer escrito sobre su trabajo psicoterapéutico con grupos dentro del marco del psicodrama (Moreno, 1914) y a partir de 1932 introduce los términos “terapia de grupo” y “psicoterapia de grupo” (Moreno, 1945, 1946, 1948, 1950; Moreno y Toeman, 1942). El trabajo interactivo psicodramático en grupo proporciona una comprensión escénica de los conflictos intrapsíquicos que resulta terapéutica. En su trabajo psicodramático con grupos desarrolló una estructura teórica para explicar los procesos terapéuticos que

se producen en los grupos, así como conceptos y técnicas que posteriormente se utilizarán en otros enfoques de la psicoterapia de grupo -*role playing*, ayuda mutua, interacción en el aquí y ahora, facilitación de la catarsis, identificación empática, intercambio de roles, etc...-.

Los Inicios de la Psicoterapia Psicodinámica de Grupo

La psicoterapia psicodinámica de grupo propiamente dicha se inicia en 1918 con Trigant Burrow (figura 4) que utilizó por primera vez los conceptos psicoanalíticos en la psicoterapia de grupo a la vez que recurrió a la atención en grupo como un vehículo para llevar a cabo tratamiento psicoanalítico con neuróticos (Burrow, 1926a, 1926b, 1928). En su trabajo exploró la conducta de los grupos, que denominó inicialmente “análisis grupal” (“*group analysis*”) y más tarde “psicoanálisis grupal” (“*group psychoanalysis*”).

Su trabajo experimental con grupos se fundamentó en la idea de que las personas viven en sociedad y son parte de la misma, no son individuos aislados sino seres sociales y deben ser tratados como tales. Para Burrow los trastornos psicológicos tienen su origen en la interacción de los individuos con la sociedad. En esa interacción existe un profundo conflicto entre cómo los individuos se sienten sobre sí mismos y la personalidad social que han creado para sentirse cómodos en la comunidad social. Las percepciones de los otros constituyen las motivaciones para la creación y mantenimiento de la propia imagen que la persona ha llegado a entender como “Yo”; imagen que, a menudo, está en contradicción con su personalidad real, lo que produce el conflicto.

Según Burrow, el esquema comprensivo del método de grupo tiene la ventaja de mantener el material de la vida social e institucional de las personas, mientras que al mismo tiempo parte de este entorno grupal para examinar analíticamente las represiones y sustituciones sociales, de tal modo que el análisis en grupo proporciona un entorno correctivo, evitando el aislamiento del individuo en el tratamiento psicoanalítico. En este examen analítico se considera que toda interacción tiene un contenido manifiesto y un contenido latente reprimido que necesita ser explorado y que es común al grupo como un todo. Para entenderse a sí mismos los individuos pueden expresar en el grupo lo que realmente piensan

Figura 3
Jacob Levy Moreno



Nota: Imagen tomada de Verdugo, A. (n.d.). *Psicoterapia de grupo. Timeline*. <https://www.timetoast.com/timelines/psicoterapia-de-grupo>

Figura 4
Trigant Burrow



Nota: Imagen tomada de Verdugo, A. (n.d.). *Psicoterapia de grupo. Timeline*. <https://www.timetoast.com/timelines/psicoterapia-de-grupo>

y sienten, sin los miedos e inhibiciones provocados por las restricciones sociales y llegan a comprender que no están solos en sus pensamientos y sentimientos a la vez que toman consciencia de estas manifestaciones en otras personas.

Burrow observó que en los grupos se producen los mismos procesos psicológicos que en análisis individual, tales como las relaciones de transferencia y la utilización de mecanismos de defensa y que se verbalizan el mismo tipo de contenidos que en el psicoanálisis individual. Consideraba que un gran valor del método de grupo era su potencial para disminuir la resistencia de los pacientes al proceso de tratamiento, dado que, según los pacientes se hacen conscientes de que su problemática no es única, pierden la necesidad de mantener el secreto y el aislamiento. El método de grupo implantado por Burrow hacía especial hincapié en la interacción en el aquí y el ahora entre los pacientes y prestaba especial atención al “material inmediato” frente a las reminiscencias del pasado.

Louis Wender (1936, 1940, 1951) continuó utilizando un enfoque básicamente didáctico fundamentado en la teoría psicoanalítica en un entorno hospitalario. Sus clases formales y comentarios posteriores en grupo, de una hora de duración, trataban de temas psicológicos (por ejemplo, el consciente y el inconsciente, las pulsiones, el significado de los sueños) y sobre las dificultades derivadas de los mismos. Con el tiempo, los pacientes eran cada vez más capaces de reflexionar sobre sus propios problemas relacionándolos con los contenidos teóricos que se les presentaban en las clases. Observó que el formato de tratamiento en grupo ayudaba a los pacientes a recrear experiencias familiares tempranas junto con las correspondientes transferencias sobre el terapeuta y sobre los miembros del grupo. Asimismo, señaló que la motivación para la mejoría psicológica era mayor en la psicoterapia de grupo que en la individual. Era partidario de mantener un tratamiento individual en paralelo al trabajo en grupo y encontró que los pacientes hablaban más libremente y aportaban más temas conflictivos en las sesiones de terapia individual cuando asistían al mismo tiempo a un grupo de psicoterapia.

Paul Schilder (1936, 1939) fue un pionero en la utilización de los grupos pequeños para llevar a cabo un tratamiento psicoanalítico profundo. Trabajó con pacientes neuróticos y psicóticos que previamente habían estado en tratamiento individual con él mismo. Observó que los pensamientos y sentimientos de un miembro del grupo estimulaban la aparición de pensamientos y sentimientos asociados en el resto de los pacientes e hizo hincapié en el efecto socializador del grupo, siendo especialmente valioso el tratamiento en grupo para los pacientes con ansiedad social (timidez, vergüenza). En sus sesiones utilizaba la asociación libre, la interpretación de las resistencias y transferencias, y el análisis de los sueños, concediendo especial atención al fundamento de la imagen del yo y de la imagen corporal, así como al análisis de las ideologías y creencias de los pacientes que conforman su vida en comunidad. Señaló que, aunque se iniciaban en un nivel intelectual, los comentarios de los pacientes en el grupo profundizaban hasta el análisis de las experiencias privadas personales.

Alexander Wolf (1949) también utilizó los conceptos del psicoanálisis individual en la situación de grupo, especialmente los de resistencia al cambio y a la comprensión, interpretación y transferencia. En su enfoque teórico, el grupo proporciona una situación en la tienen lugar regresiones a acontecimientos infantiles y del pasado, y en la que es posible la elucidación de las transferencias y las resistencias. La presencia de otros miembros en el grupo incrementa las posibilidades de exploración de diversas relaciones, ampliando de ese modo el contexto en el que pueden examinarse los conflictos intrapsíquicos del paciente (Wolf y Schwartz, 1962).

Wolf, hizo hincapié en la idea de que el grupo recrea la dinámica familiar de los pacientes de diversas formas. Desarrolló el concepto de transferencia múltiple, según el que los pacientes realizan no solamente una transferencia sobre el terapeuta sino que realiza múltiples transferencias con el resto de las personas en el grupo. Prestó especial importancia a la formación y entrenamiento de los psicoterapeutas, especialmente para la psicoterapia de grupo, y se puede considerar que es el iniciador de la enseñanza especializada como psicoterapeuta y psicoterapeuta de grupos a través de la participación como participante en grupos psicoterapéuticos. Asimismo, introdujo la práctica de la realización de sesiones de grupo sin la presencia del psicoterapeuta (Wolf y Schwartz, 1962).

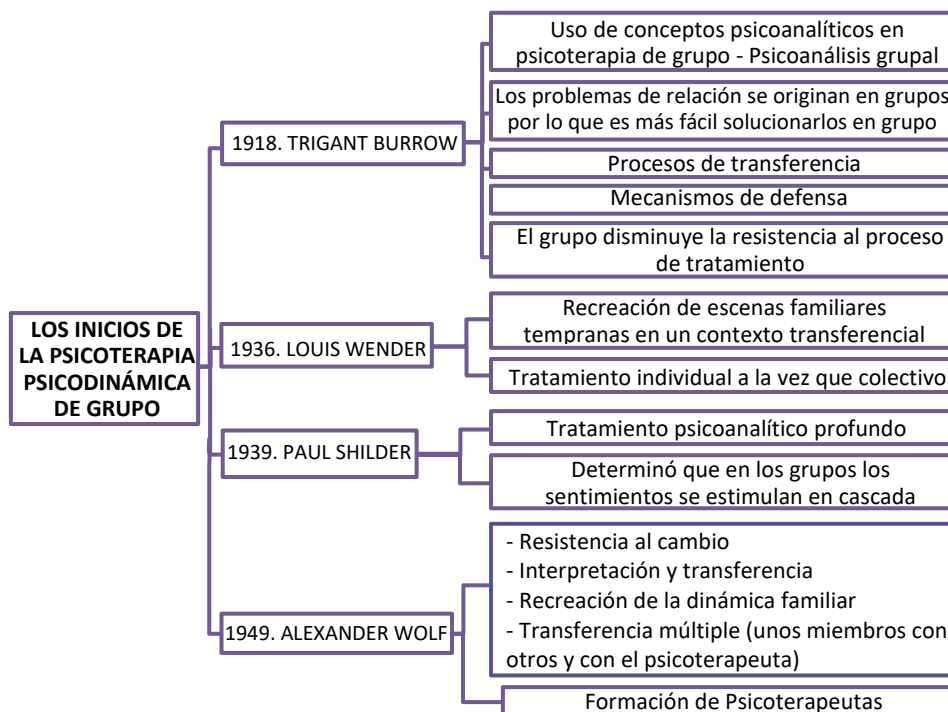
Burrow, Wender, Schilder y Wolf, iniciaron la aplicación sistemática de los conceptos del psicoanálisis individual a un contexto de grupo con el objetivo de la integración social. Desde su perspectiva, la unidad principal de análisis es el individuo, no el grupo. Importaron al trabajo de grupo los conceptos psicoanalíticos básicos de resistencia y transferencia. Para ellos, la tarea terapéutica esencial en el grupo es la interpretación al paciente de sus actitudes hacia el terapeuta y hacia otras personas en el grupo que reflejan bien una resistencia defensiva a la consciencia y a la comprensión o insight, o bien una inadecuada retrotracción al pasado, o transferencia, del modo de relacionarse con sus progenitores. Estas actitudes interpersonales se ponen en evidencia y representan dramáticamente en diversas interacciones con el resto de personas en el grupo. Consideraban que las interpretaciones más efectivas y penetrantes eran las que conectaban una reacción emocional presente en la situación de grupo con un patrón de interacción emocionalmente significativo con figuras importantes del pasado. En el marco de esta concepción teórica, el terapeuta es percibido inconscientemente como un padre simbólico y se percibe al resto de los miembros del grupo como hermanos. En este contexto, el individuo supera su aislamiento gracias al intercambio interpersonal (Schilder, 1936).

En paralelo a la aplicación de la psicoterapia de grupo con sujetos adultos, Laurretta Bender (1937) y Samuel Slavson (1934) inician su utilización con niños y adolescentes con problemas de conducta, tanto niños excesivamente agresivos como inadecuadamente retraídos. Organizan grupos pequeños centrados en actividades, en las que el juego, las manualidades, el deporte y la conducta espontánea permiten a los niños con trastornos emocionales expresar y actuar sus conflictos internos, a la vez que se hacen susceptibles de observación por parte del terapeuta.

En la figura 5 se presenta un esquema-resumen de los elementos y etapas principales de los inicios de la psicoterapia psicodinámica de grupos.

Figura 5

Esquema Resumen. Elementos y Etapas Principales de los Inicios de la Psicoterapia Psicodinámica de Grupos



Características comunes:

- Relación de conceptos del psicoanálisis individual con el tratamiento en grupo.
- La unidad de análisis seguía siendo el individuo, No el grupo.
- Importación de los conceptos de Resistencia y Transferencia.
- La razón del grupo era básicamente la interpretación de las actitudes del paciente con el terapeuta y con los demás miembros del grupo.
- Las interpretaciones consideradas más efectivas son las que conectan la reacción emocional presente en el grupo con un patrón de interacción emocional significativo con figuras del pasado.

El Concepto de Grupo como Totalidad

Al inicio de los años 40 Kurt Lewin (figura 6) introdujo en el ámbito de la terapia de grupo el concepto de grupo como totalidad. La idea central, derivada de la psicología de la gestalt, consiste en que el grupo constituye una totalidad que es diferente, y más grande, que los elementos que lo componen (Lewin, 1943, 1951). El concepto de grupo como totalidad se inscribe en el contexto de la "teoría del

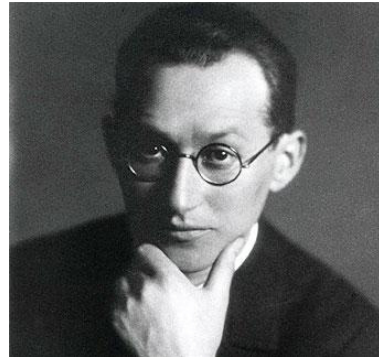
campo” que mantiene que la conducta se deriva de una totalidad de hechos coexistentes que constituyen un “campo dinámico” en el que el estado de cada elemento del campo depende de todo el resto de elementos que lo componen. Desde esta perspectiva, la conducta se deriva en mayor medida del “campo” actual que del pasado o del futuro. En la concepción del grupo como un todo, la situación psicológica está constituida por la interacción entre el organismo y el entorno, no por el organismo y el entorno considerados por separado.

Kurt Lewin (1945, 1947) fue el iniciador y promotor del movimiento para el estudio científico de los grupos y estableció el término “dinámica de grupos” para analizar y describir el modo en el que los grupos reaccionan ante las circunstancias cambiantes. La dinámica de grupos es un campo de investigación dedicado al estudio de la naturaleza de los grupos, las leyes de su desarrollo y de su relación con los individuos, otros grupos e instituciones. La dinámica de grupos se compone de dos elementos: el grupo, que es una unidad social de dos o más individuos que comparten un cierto conjunto de creencias, valores, tareas y objetivos, siguen las mismas normas y trabajan para un fin común preestablecido; y la dinámica, que está constituida por el flujo de actividades y acciones que se prevé llevarán al grupo al logro de sus objetivos. En este contexto, una aportación extremadamente significativa de Lewin fue el análisis del liderazgo en los grupos y la clasificación y descripción de sus tipos (Lewin et al., 1939).

Este énfasis conceptual en el grupo como totalidad, con entidad en sí mismo, provocó un cambio en el foco de atención en los grupos de terapia, re-orientándose la concepción de la terapia de grupo de tal modo que su objeto pasa de ser exclusivamente el individuo a que su objeto sea el grupo mismo como unidad. Desde este enfoque las relaciones psicológicas se consideran en términos del entorno en el que se desarrollan, en el que la persona individual ocupa el lugar de una figura en relación con el fondo que constituye el grupo. Por ello, a partir de la aportación de Lewin, se utiliza el concepto de retroalimentación (feedback) del grupo en el que se inscriben las interacciones entre los miembros individuales y con el grupo en su conjunto.

Esta concepción del grupo y de la acción terapéutica en los grupos, facilitó la aparición de los enfoques experienciales con grupos (el movimiento de los laboratorios de entrenamiento, entrenamiento de destrezas básicas, grupos de encuentro, grupos de sensibilización, grupos de crecimiento personal, etc...), en los que se concibe el trabajo con grupos como un medio para promover la experiencia

Figura 6
Kurt Lewin



Nota: Imagen tomada de Biblioteca de Psicología (28 abril, 2017). *Clásicos de la psicología: Kurt Lewin y la teoría del campo.* <https://canalbiblos.blogspot.com/2017/04/clasicos-de-la-psicologia-kurt-lewin-y.html>

y conciencia de sí mismos y de los otros (Gottschalk y Pattison, 1969; Gottschalk et al., 1971; Lippitt et al., 1947; Shaffer y Galinski, 1974).

Asimismo, la concepción del grupo como totalidad de Lewin tuvo una influencia muy relevante en el Reino Unido sobre el trabajo y el marco teórico de S.H. Foulkes, E. James Anthony, Wilfred Bion y H. Ezriel, que consideraban al grupo como un todo como una entidad coherente en sí mismo, enfatizando la importancia de la dinámica de los grupos, de la cohesión del grupo y de las fuerzas que promueven el progreso o la regresión grupal. Desde este enfoque en la terapia de grupo se presta atención a las interacciones en el grupo teniendo en cuenta tanto lo que revelan de cada paciente individual como las tensiones y temas grupales, de tal modo que se considera que el proceso grupal constituye el factor curativo esencial del tratamiento, en mayor grado que las interpretaciones dirigidas hacia la psicodinámica de cada paciente individual. Esta perspectiva presta especial atención a los problemas de los individuos relacionados con la autoridad y el poder, así como a los supuestos básicos que subyacen a los grupos, y utiliza ampliamente los conceptos de figura y fondo, sistema abierto, resonancia, reflejo, identificación e identificación proyectiva, entendiéndolo que las verbalizaciones y conductas de los pacientes pueden entenderse como intentos de resolver un conflicto grupal que está planteado en un nivel preconscious. Bion se refiere a los estados emocionales recurrentes de los grupos como “supuestos básicos”. Desde su perspectiva en todo grupo están presentes y coexisten dos grupos: el “grupo de trabajo” y el grupo de supuestos básicos. El grupo de trabajo es el aspecto del funcionamiento del grupo que tiene que ver con la tarea primaria del grupo, es decir, para aquello para lo que se ha formado el grupo y que guía la conducta racional del grupo. El grupo de “supuestos básicos” describe los supuestos tácitos subyacentes en los que se basa la conducta del grupo. Bion identificó específicamente tres supuestos básicos: la dependencia, la lucha-huída y el emparejamiento. Cuando un grupo adopta alguno de estos supuestos básicos, este supuesto interfiere con la tarea objeto del grupo. La interpretación por parte del terapeuta de este aspecto de la dinámica del grupo puede favorecer el trabajo eficaz del grupo. (Anthony, 1975; Bion, 1948, 1952/1955; Foulkes, 1968, 1971, 1975, 1983; Stock et al., 1958; Whitaker y Lieberman, 1964). Bion influyó en el desarrollo del programa de terapia de grupo de la clínica Tavistock, que ha sido ampliamente criticada por su rigidez e ineficacia por otros muchos investigadores (Markin y Kasten, 2015; Yalom y Leszcz, 2021). Por otro lado, Balint, quien también adoptó el enfoque del grupo como un todo, señaló la importancia de la relación terapéutica entre el paciente y el terapeuta como un factor extremadamente relevante para la curación (Balint, 1957). Las aportaciones de esta concepción del grupo como totalidad han sido posteriormente asumidas e integradas en los enfoques y teorías posteriores de la psicoterapia de grupo.

energéticos, técnicas psicodramáticas, rolfiing y yoga, en un marco humanístico que combinaba las aportaciones de la psicoterapia gestalt, de los grupos de encuentro y de sensibilización, y de los grupos maratón (Schutz, 1963, 1967, 1973a, 1973b).

La Terapia de Grupo Integradora

El rápido crecimiento, en gran parte incontrolado, de las diversas prácticas con grupos y la carencia de unas orientaciones claras para la conducción y liderazgo de los mismos originaron un alto grado de controversia sobre su utilización y eficacia. La extensión de la psicoterapia de grupo a nuevos campos, con nuevos enfoques y aplicada a muy diversas poblaciones, llevó a poner de manifiesto la necesidad de conceptos teóricos propios de la psicoterapia de grupo no prestados de la psicoterapia individual (Whitaker y Liberman, 1964). Asimismo, y debido a la necesidad de un marco teórico y procedimental sólido y estable para la psicoterapia de grupo, se incrementó notablemente el interés por la investigación científica sobre los grupos, sus características, su funcionamiento y su eficacia terapéutica.

En 1975, Irvin Yalom (figura 9) publica su manual Teoría y práctica de la psicoterapia de grupo (*The Theory and Practice of Group Psychotherapy*) en el que recopila la información relevante hasta el momento sobre la psicoterapia de grupo (Yalom, 1986). El libro de Yalom se convierte a partir de entonces en el libro básico de referencia sobre la teoría y las prácticas de la psicoterapia de grupo. A partir del manual de Yalom de 1986 se elabora un resumen que compila las ideas esenciales sobre la terapia de grupo (Vinogradov y Yalom, 1996) y continúa actualizándose con nuevas ediciones y versiones (Yalom y Leszcz, 2021).

El trabajo de Irvin Yalom proporcionó el marco teórico que la psicoterapia de grupo necesitaba para consolidarse como una disciplina consolidada. Este fundamento teórico se organiza fundamentalmente en torno a las ideas de los factores curativos que hacen que la terapia de grupo resulte eficaz, los procesos de aprendizaje interpersonal y la cohesión del grupo. No obstante, este marco teórico integra y combina en gran medida las aportaciones teóricas previas (Pinney, 1970; Kadis et al., 1974) así como el conocimiento de las investigaciones empíricas de las que Yalom hace una revisión, prácticamente exhaustiva. Adicionalmente, el trabajo de Yalom analiza con detalle las tareas y técnicas disponibles para el terapeuta de grupo, las características y evolución de los grupos, así como las prácticas en la selección de los pacientes y en la creación de grupos, y el adiestramiento de los psicoterapeutas de grupo.

Para Yalom, la mayor capacidad del grupo para fomentar el cambio se produce gracias a la interacción grupal en el aquí y el ahora. El grupo, si se estructura de

Figura 9
Irvin Yalom



Nota: CC Fotografía tomada de Yalom, I. D. (13 junio, 2021). En Wikipedia. https://es.wikipedia.org/wiki/Irvin_D._Yalom

modo adecuado, se convierte en un microcosmos social que representa tanto al entorno social actual como al entorno de las primeras experiencias significativas de los pacientes. En ocasiones el grupo facilita el aprendizaje interpersonal, tanto a través del conocimiento de las vivencias y experiencias de los otros miembros del grupo como a través de sus reacciones a las propias experiencias, y promueve el desarrollo de experiencias emocionales correctivas, que pueden ser aún más importantes que la transferencia y el insight. Para ello, el terapeuta de grupo debe crear una cultura de grupo adecuada en el que se analizan las conductas interpersonales y se conforma un sistema social gracias que se establecen las normas apropiadas para su funcionamiento y a que se presta atención al desarrollo de la cohesión del grupo. Yalom, destaca también la importancia de la retroalimentación entre los miembros de los grupos que, para ser útil debe tener un alto grado de inmediatez, se centra en la persona a la que se responde y en la relación con ella, es de naturaleza afectiva, no es juzgadora y puede incluir un cierto grado de autorevelación.

A través de la repetición de experiencias en la situación de terapia de grupo los pacientes aprenden sobre sus transacciones interpersonales que son inadaptables y sobre sus percepciones distorsionadas de los otros que provocan en otras personas respuestas negativas o indeseables. Los mecanismos básicos para que este aprendizaje se produzca son la auto-observación y la retroalimentación de los otros miembros del grupo (Rutan y Stone, 2005). Asimismo, el adecuado equilibrio entre la elaboración emocional y la comprensión racional en el contexto del grupo es un factor especialmente relevante para que se produzca un cambio profundo y significativo de las concepciones, las actitudes y las conductas de los pacientes.

Gracias a la aportación integradora de Yalom y al desarrollo de otros manuales sobre la psicoterapia de grupo (Behr y Hearst, 2005; Friedman, 1979; Corey, 1981; Whitaker, 1985; Benson, 1987; Friedman, 1989; Kutash y Wolf, 1990; Bernard y MacKenzie, 1994; Barnes et al., 1999; Chazan, 2001; Rutan y Stone, 2001; Brabender, 2002; Ringer, 2002; Brabender et al., 2004) se reconoce actualmente que la psicoterapia de grupo es un método viable de ayuda psicoterapéutica a los individuos, a través de múltiples tipos de grupos, técnicas de intervención y orientaciones teóricas, a la vez que se siguen desarrollando investigaciones sobre la eficacia de las experiencias grupales y sobre el trabajo con grupos.

Aportaciones de Autores de Habla Hispana

En el ámbito del psicoanálisis argentino y, en consecuencia, asimismo en sus principales ámbitos de influencia (América latina y España), ámbitos que se han mantenido relativamente aislado del mundo académico de influencia anglosajona por razones de carácter ideológico y de limitaciones lingüísticas, han tenido influencia las propuestas de Enrique Pichón-Rivière, centradas en su teoría del Grupo Operativo. Esta teoría hace hincapié en los conceptos de funcionamiento dialéctico de los grupos y la relación entre dialéctica, homeostasis y cibernética (Pichón-Rivière, 1985, 1995, 1999).

Según la teoría de los grupos de Pichón-Rivière el grupo es un espacio que modifica las condiciones concretas de existencia, una Gestalt o estructura en movimiento por su dimensión temporal. Desde una concepción operativa entiende al grupo como un conjunto de personas ligadas entre sí por constantes de tiempo y espacio, articulados por su mutua representación interna que se plantea explícita e implícitamente una tarea que constituye su finalidad.

El grupo puede desencadenar ansiedades primitivas frente a lo nuevo, lo desconocido, lo extranjero y el hecho de mostrarse a sí mismo. Estas ansiedades pueden limitarse a dos ansiedades básicas, que Pichón-Rivière llama el “miedo a la pérdida” y el “miedo al ataque”. Los denomina «miedos» para connotar el carácter emocional del objeto externo y el efecto de la presencia del otro. El “miedo al ataque” surge porque lo nuevo es experimentado como peligroso, arriesgándose a atacar al Yo y ser motivo de preocupación; “el miedo a la pérdida” surge cuando se teme dañar el patrimonio del grupo.

Pichón-Rivière agrega que esta situación es empírica y no virtual, sino un grupo limitado de personas que se encuentran unidas en un mismo tiempo y espacio, en un interjuego de representaciones reunidas por una tarea en común. No hay un vínculo de grupo sin tarea. La teoría de los grupos separa dos momentos grupales bien diferenciados en relación a esa tarea que tienen en común, a saber: la Pre-tarea: es un momento en el que se produce un tipo de ansiedad confusional y está definido por la capacidad del grupo de centrarse en la tarea; y la Tarea: momento en el que se produce la ansiedad esquizo-paranoide y al miedo al ataque, es decir, a niveles de amenaza que genera lo desconocido. Aparece en esta instancia la posibilidad de un proyecto, que luego dará lugar a un tipo de ansiedad depresiva y miedo a la pérdida de los referentes que se venían manejando.

Su teoría de los grupos incluye diversos vectores grupales: la Afiliación, que es la identificación de los integrantes con el grupo. Existe un momento en donde los integrantes se sienten más o menos afiliados; la Pertenencia que se produce cuando cada integrante del grupo tiene una representación de cada uno de los miembros del grupo; la Pertinencia que se refiere al acercamiento que se da hacia la tarea, el modo en el que se produce en función de la tarea explícita; la Cooperación, en la que es clave si predomina la cooperación o la competencia en el grupo; el Aprendizaje, por el que se aprecian los niveles de aprendizaje formal y no formal que atraviesan el grupo; la Comunicación, que pone de manifiesto el tipo de comunicación entre los integrantes del grupo; y el Telé, concepto tomado del psicodrama y que está relacionado con los niveles de afinidad y rechazo que hay entre los integrantes del grupo (Bacigalupi, 2018).

Pichón-Rivière afirma que el grupo operativo es «un grupo centrado en la tarea y que tiene por finalidad aprender a pensar en términos de resolución de las dificultades crecidas en el campo grupal» y no en cada integrante, lo que sería un tratamiento individual en el grupo. El paciente que anuncia un acontecimiento es el portavoz de sí mismo y a la vez de las fantasías inconscientes del grupo. En

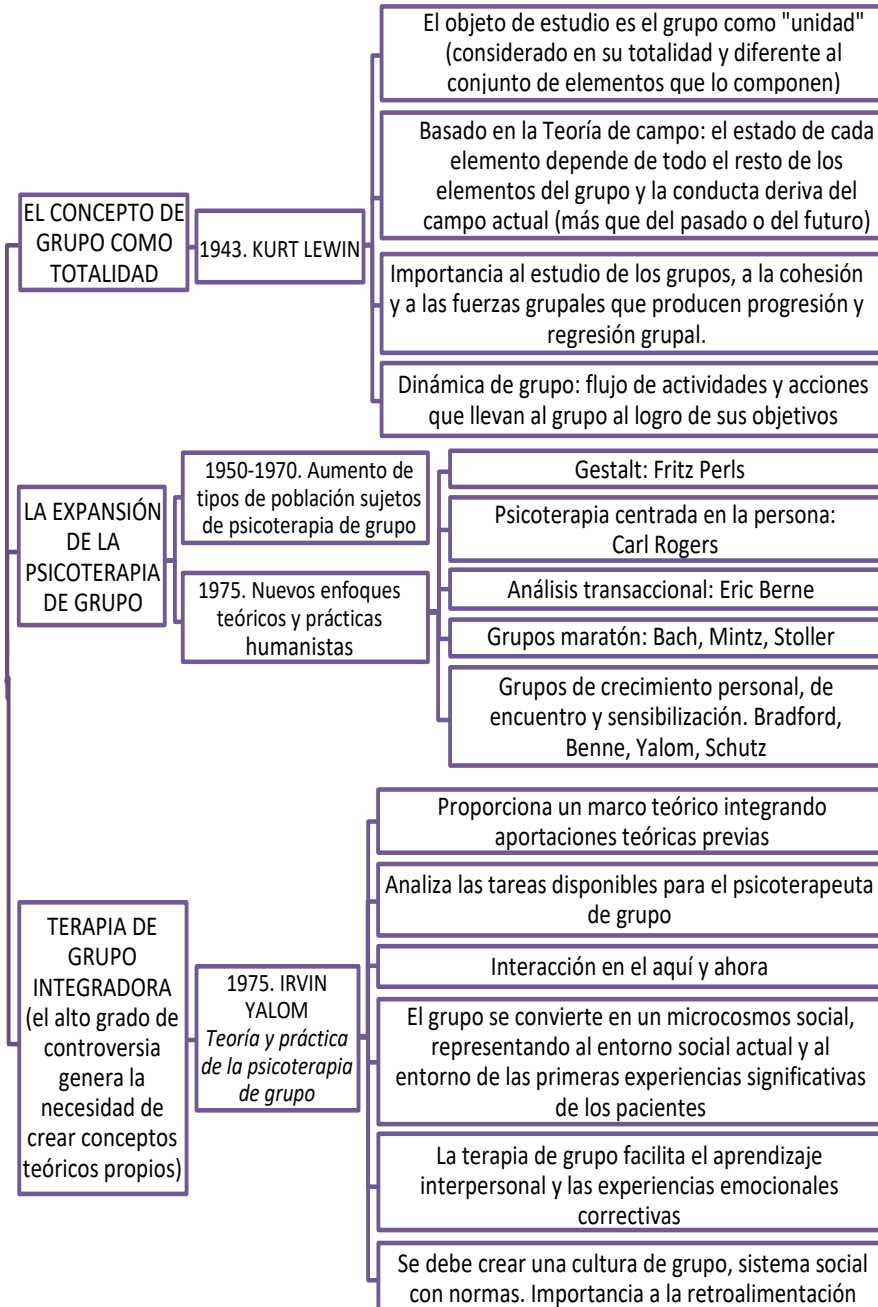
esto reside la gran diferencia de la técnica operativa con respecto a otras técnicas grupales, ya que la interpretación se hace en dos tiempos y en dos direcciones distintas. La interpretación operativa empieza por el portavoz y luego se señala y amplía lo explicitado al grupo, señalando que es un producto de la interacción de los miembros entre sí y el coordinador. Si el portavoz lo que expresa es la resistencia al cambio, el grupo puede solidificarse estereotipándose, como defensa ante la ansiedad que produce el cambio. El grupo es aquí una conspiración que tiende a desplazar al equipo terapéutico (que puede significar ser el agente de cambio). El grupo conspirado tiende a inmovilizarse y a mantener la estructura preexistente (García de la Hoz, 1977). Bauleo define el grupo operativo como todo grupo en el cual la explicitación de la tarea, y el accionar a través de ella, permite no sólo su comprensión sino también su ejecución. En otras palabras dicho, en la dinámica grupal se tratará la tarea (tema, ocupación, tarea, etc.), la cual en un juego dialéctico, será desmenuzada, analizada y recompuesta en un movimiento cuya ordenación lógica no puede reglamentarse de antemano, aunque sí prever estando en el movimiento; dicha tarea alcanzará su racionalidad en la enunciación totalista de la misma, síntesis ya enriquecida por el grado integrativo que se dio a través de un pasaje entre lo afectivo y lo pensado (Bauleo, 1969).

El grupo se vuelve operativo, cuando desde una estereotipia inicial, adquiere plasticidad y movilidad a través de la tarea, cuando los roles se hacen intercambiables, Conceptos importantes en la operatividad de un grupo son la pertenencia, la cooperación y la pertinencia, principios básicos que rigen la estructura de todo grupo humano. En el grupo operativo, la pertenencia tiene que ver con una cohesión del grupo más fuerte que en el primer momento de integración. Es el grado de afiliación de cada integrante a la estructura grupal. Esto permite elaborar a cada integrante una estrategia, una táctica, una técnica y hace posible una planificación. La cooperación consiste en la contribución, aún silenciosa, a la tarea grupal. Se establece sobre la base de roles diferenciados. La pertinencia consiste en el centrarse del grupo en la tarea y en el esclarecimiento de la misma (García de la Hoz, 1977).

En la figura 10 se presenta un esquema-resumen de los elementos y etapas principales a partir de los años 40 de la historia de la psicoterapia de grupos.

Figura 10

Esquema Resumen. Elementos y Etapas Principales a Partir de los Años 40 de la Historia de la Psicoterapia de Grupos



Referencias

- Abrahams, J. y Varon, E. (1953). *Maternal dependency and schizophrenia: Mothers and daughters in a therapeutic group; a group analytic study* [Dependencia materna y esquizofrenia: Madres e hijas en un grupo terapéutico; un estudio analítico de grupo]. International Universities Press.
- Ackerman, N. (1958a). *The psychodynamics of family life* [La psicodinámica de la vida familiar]. Basic Books.
- Ackerman, N. (1958b). Toward an integrative therapy of the family [Hacia una terapia integradora de la familia]. *American Journal of Psychiatry*, 114(8), 727-733. <https://doi.org/10.1176/ajp.114.8.727>
- Anthony, E. J. (1975). There and then and here and now [Allí y entonces y aquí y ahora]. *International Journal of Group Psychotherapy*, 25(2), 163-167. <https://doi.org/10.1080/00207284.1975.11491883>
- Bach, G. R. (1954). *Intensive Group Psychotherapy* [Psicoterapia Grupal Intensiva]. Ronald Press.
- Bach, G. R. (1966). The marathon group: Intensive practice of intimate interaction [El grupo maratón: práctica intensiva de interacción íntima]. *Psychological Reports*, 18(3), 995-1002. <https://doi.org/10.2466/pr0.1966.18.3.995>
- Bach, G. R. (1967a). Marathon group dynamics: I. Some functions of the professional group facilitator [Dinámica de grupo maratón: I. Algunas funciones del facilitador de grupo profesional]. *Psychological Reports*, 20(3), 995-999. <https://doi.org/10.2466/pr0.1967.20.3.995>
- Bach, G. R. (1967b). Marathon group dynamics: II. Dimensions of helpfulness: Therapeutic aggression [Dinámica de grupos de maratón: II. Dimensiones de la utilidad: agresión terapéutica]. *Psychological Reports*, 20(3), 1147-1158. <https://doi.org/10.2466/pr0.1967.20.3c.1147>
- Bach, G. R. (1967c). Marathon group dynamics: III. Dimensions of disjunctive contact [Dinámica de grupos de maratón: III. Dimensiones del contacto disyuntivo]. *Psychological Reports*, 20(3), 1163-1172. <https://doi.org/10.2466/pr0.1967.20.3c.1163>
- Bacigalupi, M. (18 de marzo 2018). Pichón-Rivière: El vínculo y teoría de los grupos. E-Salud. <https://www.esalud.com/pichon-riviere/>
- Back, K. W. (1972). *Beyond words: The story of sensitivity training and the encounter movement* [Más allá de las palabras: la historia del entrenamiento de la sensibilidad y el movimiento de encuentro]. Russell Sage.
- Balint, M. (1957). *The Doctor, His Patient and the Illness* [El/la doctor/a, su paciente y la enfermedad]. International Universities Press.
- Barnes, B., Ernst, S. y Hyde, K. (1999). *An introduction to group work: A group-analytic perspective* [Una introducción al trabajo en grupo: una perspectiva grupoanalítica]. Macmillan.
- Bauleo, A. (1969). El grupo operativo. *Cuadernos de Psicología Concreta*, 1.
- Behr, H. y Hearst, L. (2005). *Group-Analytic Psychotherapy: A Meeting of Minds* [Psicoterapia grupoanalítica: un encuentro de mentes]. Whurr Publishers. <https://doi.org/10.1002/9780470713006>
- Bernard, H. S. y MacKenzie, K. R. (1994). *Basics of group psychotherapy* [Fundamentos de la psicoterapia de grupo]. Guilford Press.
- Battegay, R. y Benedetti, G. (1971). *Psychodynamic approach to group therapy and to psychotherapy of psychotics* [Enfoque psicodinámico de la terapia de grupo y de la psicoterapia de psicóticos]. Munksgaard.
- Bell, J. E. (1961). *Family group therapy: A method for the psychological treatment of older children, adolescents and their parents* [Terapia de grupo familiar: un método para el tratamiento psicológico de niños mayores, adolescentes y sus padres]. US Department of Health, Education and Welfare.
- Bell, J. E. (1963). A theoretical position for family group therapy [Una posición teórica para la terapia de grupo familiar]. *Family Process*, 2(1), 1-14. <https://doi.org/10.1111/j.1545-5300.1963.00001.x>
- Bell, J. E. (1975). *Family therapy* [Family therapy]. Aaronson.
- Bender, L. (1937). Group activities in a children's ward as method of psychotherapy [Actividades grupales en un pabellón infantil como método de psicoterapia]. *American Journal of Psychiatry*, 93(5), 151-173. <https://doi.org/10.1176/ajp.93.5.1151>
- Benson, J. F. (1987). *Working more creatively with groups* [Trabajando más creativamente con grupos]. Routledge.
- Berkovitz, I. H. (1971). *Adolescents grow in groups: Experiences in adolescent group psychotherapy* [Los adolescentes crecen en grupo: Experiencias en psicoterapia de grupo adolescente]. Brunner/ Mazel.
- Berne, E. (1966). *Principles of group treatment* [Principios del tratamiento de grupo]. Oxford University Press.
- Bion, W. R. (1948). Experiences in groups [Experiencias en grupos]. *Human Relations*, 1-4. <https://doi.org/10.1177%2F001872674800100303>
- Bion, W. R. (1955). Group dynamics: a review [Dinámica de grupo: una revisión]. En M. Klein, P. Heimann y R. Money-Kyrle (Eds.), *New Directions in Psychoanalysis* (pp. 440-477). Tavistock. (Reimpreso de "Group dynamics: a review" 1952, *International Journal of Psycho-Analysis*, 33, 235-247)
- Brabender, V. A. (2002). *Introduction to group therapy* [Introducción a la terapia de grupo]. Wiley and Sons.

- Brabender, V. A., Fallon, A. E. y Smolar, A. I. (2004). *Essentials of group therapy [Fundamentos de la terapia de grupo]*. Wiley.
- Bradford, L. P., Gibb, J. R. y Benne, K. D. (1964). *T-group theory and laboratory method [Psicodinámica del grupo T: Aplicaciones psicoterapéuticas y educacionales]*. Wiley.
- Bradford, L. P., Benne, K. D. y Gibb, J. R. (1975). *El laboratorio psicoterapéutico*. Paidós.
- Burrow, T. (1926a). The laboratory method in psychoanalysis, its inception and development [El método de laboratorio en psicoanálisis, sus inicios y desarrollo]. *American Journal of Psychiatry*, 82(3), 345-355. <https://doi.org/10.1176/ajp.82.3.345>
- Burrow, T. (1926b). The group method of analysis [El método de análisis grupal]. *Psychoanalytical Review*, 14, 268-280.
- Burrow, T. (1928). The basis of group analysis or the analysis of the reactions of normal and neurotic individuals [La base del análisis de grupo o el análisis de las reacciones de los individuos normales y neuróticos]. *British Journal of Medical Psychology*, 8, 198-202. <https://doi.org/10.1111/j.2044-8341.1928.tb00686.x>
- Chazan, R. (2001). *The group as therapist [El grupo como terapeuta]*. Jessica Kingsley.
- Corey, G. (1985). *Theory and practice of group counseling [Teoría y práctica de la consejería grupal]*. Wadsworth.
- Dreikurs, R. (1932). Early experiments with group psychotherapy. *American Journal of Psychotherapy*, 13(4), 882-891. <https://doi.org/10.1176/appi.psychotherapy.1959.13.4.882>
- Egan, G. (1976). *El laboratorio de relaciones interpersonales: Teoría y práctica del "sensitivity training"*. Paidós.
- Ezriel, H. (1952). Notes on psychoanalytic group therapy II. Interpretation [Apuntes sobre la terapia de grupo psicoanalítica II. Interpretación]. *Research Psychiatry*, 15(2), 119-126. <https://doi.org/10.1080/00332747.1952.11022866>
- Feder, D. y Ronall, R. (1980). *Beyond the hot seat: Gestalt approaches to group [Más allá del banquillo: aproximaciones Gestalt al grupo]*. Brunner/Mazel.
- Fletcher, J. R. (1967). *An Analysis of developmental groups in a human relations laboratory [Un análisis de grupos de desarrollo en un laboratorio de relaciones humanas]* (Tesis doctoral, Universidad de Texas).
- Foulkes, S. H. (1968). On interpretation in group analysis [Sobre la interpretación en el análisis de grupo]. *International Journal of Group Psychotherapy*, 18(4), 432-434. <https://doi.org/10.1080/00207284.1968.11508389>
- Foulkes, S. H. (1971). Access to unconscious processes in the group analytic group [Acceso a procesos inconscientes en el grupo analítico grupal]. *Group Analysis*, 4(1), 4 – 14. <https://doi.org/10.1177/053331647100400102>
- Foulkes, S. H. (1975). A short outline of the therapeutic processes in group-analytic psychotherapy [Un breve resumen de los procesos terapéuticos en la psicoterapia]
- Foulkes, S. H. (1983). *Introduction to group-analytic psychotherapy: studies in the social integration of individuals and groups [Introducción a la psicoterapia grupo-analítica: estudios en la integración social de individuos y grupos]*. Routledge. <https://doi.org/10.4324/9780429476167>
- Foulkes, S. H. y Ledbetter, V. (1969). A note on transference in groups [Una nota sobre la transferencia en grupos]. *Group Analysis*, 1(3) 135-146. <https://doi.org/10.1177/053331646900100304>
- Friedman, W. H. (1979). *How to do groups [Como hacer grupos]*. Jason Aronson.
- Friedman, W. H. (1989). *Practical group therapy: A guide for clinicians [Terapia de grupo práctica: una guía para médicos]*. Jossey Bass.
- García de la Hoz, A. (1977). *La evolución del concepto de grupo operativo. Clínica y Análisis Grupal*, 2(2), 46-55.
- Gibb, J. R. (1970). The effects of human relations training [Los efectos del entrenamiento en relaciones humanas]. En A. E. Bergin y S. L. Garfield (Eds.), *Handbook of Psychotherapy and Behaviour Change* (pp. 265-268). Wiley.
- Gottschalk, L. A. y Pattison, E. M. (1969). Psychiatric perspectives on T-Groups and the laboratory movement: an Overview [Perspectivas psiquiátricas sobre los Grupos T y el movimiento de laboratorio: una visión general]. *American Journal of Psychiatry*, 126(6), 823-839. <https://doi.org/10.1176/ajp.126.6.823>
- Grotjhan, M. (1977). *The art and technique of analytic group therapy [El arte y la técnica de la terapia de grupo analítica]*. Aaronson.
- Jew, C. C., Kim, L. I. C. y Mattocks, A. L. (1975). *Effectiveness of group psychotherapy with character disordered prisoners [Eficacia de la psicoterapia de grupo con reclusos con trastornos del carácter]*. Department of Corrections.
- Jones, H. (1960). *Reluctant rebels: Re-education and group process in a residential community [Rebeldes negativistas: reeducación y proceso grupal en una comunidad residencial]*. Tavistock.
- Kadis, A. L., Krasner, J. D., Weiner, M. F., Winick, C. y Foulkes, S. H. (1974). *Practicum of group psychotherapy [Práctica de psicoterapia de grupo]*. Harper and Row.
- Kaplan, H. I. y Sadock, B. J. (1972a). *Group treatment of mental illness [Tratamiento grupal de la enfermedad mental]*. Aaronson.

- Kaplan, H. I. y Sadock, B. J. (1972b). *Groups and drugs* [Grupos y drogas]. Aaronson.
- Klapman, J. W. (1946). *Group psychotherapy: Theory and practice* [Psicoterapia de grupo: teoría y práctica]. Grune & Stratton.
- Kutash, I. L. y Wolf, A. (1990). *Group psychotherapist's handbook* [Manual del psicoterapeuta de grupo]. Columbia University Press.
- Lakin, M. (1971). *Interpersonal encounter: Theory and practice in sensitivity training* [Encuentro interpersonal: teoría y práctica en el entrenamiento de la sensibilidad]. McGraw Hill.
- Lazell, E. W. (1921). The group treatment of dementia praecox [El tratamiento grupal de la demencia precoz]. *Psychoanalytic Review*, 8(2), 168 – 179.
- Lazell, E. W. (1930). Group psychic treatment of dementia praecox, by lectures in mental re-education [Tratamiento psíquico grupal de la demencia precoz, mediante conferencias de reeducación mental]. *U.S. Veterans' Bureau Medical Bulletin*, 6, 733-747.
- Lewin, K. (1943). Defining the “field at a given time” [Definición del “campo en un momento dado”]. *Psychological Review*, 50(3), 292-310. <https://doi.org/10.1037/h0062738>
- Lewin, K. (1945). The research center for group dynamics at Massachusetts Institute of Technology [El centro de investigación para la dinámica de grupos en el instituto de tecnología de Massachusetts]. *Sociometry*, 8(2), 126–136. <https://doi.org/10.2307/2785233>
- Lewin, K. (1947). Frontiers in group dynamics: Concept, method and reality in social science; social equilibria and social change [Fronteras en la dinámica de grupos: concepto, método y realidad en las ciencias sociales; equilibrio social y cambio social]. *Human Relations*, 1(1), 5-41. <https://doi.org/10.1177/001872674700100103>
- Lewin, K. (1951). *Field theory in social science; selected theoretical papers* [Teoría de campos en ciencias sociales; artículos teóricos seleccionados]. Harper & Row.
- Lewin, K., Lippitt, R., y White, R. K. (1939). Patterns of aggressive behavior in experimentally created social climates [Patrones de comportamiento agresivo en climas sociales creados experimentalmente]. *Journal of Social Psychology*, 10(2), 271-279. <https://doi.org/10.1080/00224545.1939.9713366>
- Lieberman, M. A., Yalom, I. y Miles, M. (1973). *Encounter groups: first facts* [Grupos de encuentro: primeros datos]. Basic Books.
- Lieberman, R. P. (1976). *Marital therapy in groups: A comparative evaluation of behavioral and interactional formats* [Terapia marital en grupos: Una evaluación comparativa de los formatos de comportamiento e interacción]. Munksgaard.
- Lippitt, R., Bradford, L. P. y Benne, K. D. (1947). Sociodramatic clarification of leader and group roles, as a starting point for effective group functioning [Clarificación sociodramática de los roles de líder y grupo, como punto de partida para un funcionamiento grupal efectivo]. *Sociatry: A Journal of Group and Inter-group Therapy*, 1, 82-91.
- Low, A. A. (1941). Group psychotherapy [Psicoterapia de grupo]. *Illinois Psychiatric Journal*, 1(2), 3-4.
- Markin, R. D. y Kasten, J. (2015). Group psychotherapy [Psicoterapia de grupo]. En R. L. Cautin y S. O. Lilienfeld (Eds.), *The encyclopedia of clinical psychology* (pp. 1-6). Wiley and Sons.
- Marsh, L. C. (1931). Group treatment of the psychoses by psychological equivalent of the revival [Tratamiento grupal de las psicosis por equivalente psicológico de la reactivación]. *Mental Hygiene*, 15, 328-349.
- Marsh, L. C. (1933). Experiment in group treatment of patients at Worcester State Hospital [Experimento en el tratamiento grupal de pacientes en el Worcester State Hospital]. *Mental Hygiene*, 17, 396-416.
- Mintz, E. E. (1967). Time-extended marathon groups [Grupos de maratón de tiempo extendido]. *Psychotherapy: Theory, Research and Practice*, 4(2), 65-70. <https://doi.org/10.1037/h0087939>
- Mintz, E. E. (1971). *Marathon groups: Reality and symbol* [Grupos de maratón: Realidad y símbolo]. Appleton-Century-Crofts.
- Moreno, J. L. (1914). *Einladung zu einer begegnung* [Invitación a un encuentro]. Anzengruber/Verlag Portüder Suschitzky
- Moreno, J. L. (1945). Scientific foundations of group psychotherapy [Fundamentos científicos de la psicoterapia de grupo]. En J. L. Moreno (Ed.), *Group psychotherapy: A symposium* (pp. 77-84). American Sociological Association. <https://doi.org/10.2307/2785028>
- Moreno, J. L. (1946). Psychodrama and group psychotherapy. *Sociometry*, 9(2/3), 249-253. <https://doi.org/10.2307/2785011>
- Moreno, J. L. (1948). Psychodrama and group psychotherapy [Psicodrama y psicoterapia de grupo]. *Annals of the New York Academy of Science*, 49(6), 902-903. <https://doi.org/10.1111/j.1749-6632.1948.tb30972.x>
- Moreno, J. L. (1950). Group psychotherapy: Theory and practice [Psicoterapia de grupo: teoría y práctica]. *Group psychotherapy*, 3(2), 142-188.

- Moreno, J. L. y Toeman, Z. (1942). The group approach in psychodrama [El enfoque de grupo en el psicodrama]. *Sociometry*, 5(2), 191-196. <https://doi.org/10.2307/2785432>
- O'Brien, W. J. (1963). *Participation and response: How delinquents saw their experience in an experimental group therapy program* [Participación y respuesta: cómo los delincuentes vieron su experiencia en un programa de terapia de grupo experimental]. Institute for the Study of Crime and Delinquency.
- Peters, D. R. (1966). *Identification and personal change in laboratory training groups* [Identificación y cambio de personal en grupos de formación de laboratorio] [Tesis doctoral, Massachusetts Institute Technology].
- Pichón-Rivière, E. (1985). *Teoría del vínculo*. Nueva Visión.
- Pichón-Rivière, E. (1995). *Diccionario de psicología social*. Nueva Visión.
- Pichón-Rivière, E. (1999). *El proceso grupal*. Nueva Visión.
- Pinney, E. (1970). *A first group psychotherapy book* [Un primer libro de psicoterapia de grupo]. Jason Aronson.
- Pratt, J. H. (1906). The home sanatorium treatment of consumption [El tratamiento sanatorio domiciliario de la consunción]. *Boston Medical and Surgical Journal*, 154(8), 210-216. <https://doi.org/10.1056/NEJM190602221540803>
- Pratt, J. H. (1907a). The class method of treating consumption in the homes of the poor [El método clasista de tratar el consumo en los hogares de los pobres]. *Journal of the American Medical Association*, 49(9), 755-759. <https://doi.org/10.1001/jama.1907.25320090031001i>
- Pratt, J. H. (1907b). The organization of tuberculosis classes [La organización de las clases de tuberculosis]. *Boston Medical and Surgical Journal*, 157(9), 285-291. <https://doi.org/10.1056/NEJM190708291570903>
- Pratt, J. H. (1908). Results obtained in the treatment of pulmonary tuberculosis by the class method [Resultados obtenidos en el tratamiento de la tuberculosis pulmonar por el método de clases]. *British Medical Journal*, 2, 1070-1071.
- Pratt, J.H. (1922a). The tuberculosis class. An experiment in home treatment [La clase de tuberculosis. Un experimento de tratamiento domiciliario]. En M. Rosenbaum y M. Berger (Eds.), *Group psychotherapy and group function*. Basic Books.
- Pratt, J. H. (1922b). The principles of class treatment and their application to various chronic diseases [Los principios del tratamiento de clase y su aplicación a diversas enfermedades crónicas]. *Hospital Social Services Quarterly*, 6, 401-411.
- Pratt, J. H. (1945). *Group method in the treatment of psychosomatic disorders* [Método de grupo en el tratamiento de los trastornos psicósomáticos]. *Sociometry*, 8(3/4), 323-331. <https://doi.org/10.2307/2785029>
- Rachman, A. W. (1975). *Identity group psychotherapy with adolescents* [Psicoterapia de grupo de identidad con adolescentes]. Thomas.
- Ringer, T. M. (2002). *Group Action* [Acción de grupo]. Kingsley.
- Rogers, C. R. (1973). *Grupos de encuentro*. Amorrortu.
- Rose, C. (2008). *The personal development group: The student's guide* [El grupo de desarrollo personal: La guía del estudiante]. Routledge. <https://doi.org/10.4324/9780429482717>
- Ruesch, J. y Bateson, G. (1951). *Communication: The social matrix of psychiatry* [Comunicación: La matriz social de la psiquiatría]. Norton.
- Rutan, J. S. y Stone, W. N. (2001). *Psychodynamic group psychotherapy* [Psicoterapia de grupo psicodinámica]. Guilford Press.
- Sager, C. J. y Kaplan, H. S. (1972). *Progress in group and family therapy* [Avances en terapia de grupo y familiar]. Brunner/Mazel.
- Satir, V. (1964). *Conjoint family therapy: a guide to theory and technique* [Terapia familiar conjunta; una guía a teoría y técnica]. Science and Behavior.
- Schilder, P. (1936). The analysis of ideologies as a psychotherapeutic method, especially in group treatment [El análisis de las ideologías como método psicoterapéutico, especialmente en el tratamiento grupal]. *American Journal of Psychiatry*, 93(3), 601-617. <https://doi.org/10.1176/ajp.93.3.601>
- Schilder, P. (1939). Results and problems of group psychotherapy in severe neurosis [Resultados y problemas de la psicoterapia de grupo en neurosis severa]. *Mental Hygiene*, 23, 87-98.
- Schutz, W. C. (1963). *An approach to the development of human potential* [Una aproximación al desarrollo del potencial humano]. National Training Laboratories, National Education Association.
- Schutz, W.C. (1967). *Joy: Expanding Human awareness* [Alegría: Expandiendo la conciencia humana]. Grove Press.
- Schutz, W.C. (1973a). *Todos Somos Uno: La cultura de los encuentros*. Amorrortu.
- Schutz, W. C. (1973b). *Elements of encounter: A guide to human awareness* [Elementos del encuentro: una guía para la conciencia humana]. Joy Press.
- Seligman, M. (1982). *Group psychotherapy and counseling with special populations* [Psicoterapia de grupo y consejería con poblaciones especiales]. University Park.

- Shaffer, J. B. P. y Galinski, M. D. (1974). *Models of group therapy and sensitivity training [Modelos de terapia de grupo y entrenamiento de la sensibilidad]*. Prentice-Hall.
- Slater, M. R. y Bishop, G. V. (1964). *Sex offenders in group therapy: The personal experiences of a clinical psychologist in criminal group therapy [Delincuentes sexuales en terapia de grupo: Las experiencias personales de una psicóloga clínica en terapia de grupo criminal]*. Sherbourne.
- Slavson, S. R. (1934). *Science in the new education [Ciencia en la nueva educación]*. Prentice Hall.
- Slavson, S. R. (1943). *An Introduction to group therapy [Introducción a la terapia de grupo]*. The Commonwealth Fund.
- Slavson, S. R. (1950). *Analytic group psychotherapy with children, adolescents and adults [Psicoterapia analítica de grupo con niños, adolescentes y adultos]*. Columbia University Press.
- Slavson, S. R. y Schiffer, M. (1975). *Group psychotherapies for children: A textbook [Psicoterapias de grupo para niños: un libro de texto]*. International Universities Press.
- Snowden, E. N. (1940). Mass psychotherapy [Psicoterapia de masas]. *The Lancet*, 236(6121), 769-770. [https://doi.org/10.1016/S0140-6736\(00\)92120-2](https://doi.org/10.1016/S0140-6736(00)92120-2)
- Speers, R.W. y Lansing, C. (1965). *Group therapy in childhood psychosis [Terapia de grupo en la psicosis infantil]*. University of North Carolina Press.
- Stephenson, R. M. y Scarpitti, F. R. (1974). *Group interaction as therapy: The use of small group in corrections [Interacción grupal como terapia: el uso de grupos pequeños en correccionales]*. Greenwood.
- Stevens, J. O. (1971). *El darse cuenta: sentir, imaginar, vivenciar*. Cuatro Vientos.
- Stock, D., Whitman, R. M. y Lieberman, M. A. (1958). The deviant member in therapy groups [El miembro desviado en grupos de terapia]. *Human Relations*, 11(4), 1-72. <https://doi.org/10.1177/001872675801100405>
- Stoller, F. H. (1967). The long weekend [El fin de semana largo]. *Psychology Today*, 1, 28-33.
- Stoller, F. H. (1968a). Accelerated interaction: A time-limited approach based on the brief, intensive group [Interacción acelerada: un enfoque breve e intenso y de tiempo limitado basado en grupo]. *International Journal of Group Psychotherapy*, 18 (2), 220-258. <https://doi.org/10.1080/00207284.1968.11508358>
- Stoller, F. H. (1968b). Marathon group therapy [Terapia de grupo maratón]. En G. Gazda (Ed.), *Innovations to Group Psychotherapy* (pp. 42-95). Charles C. Thomas.
- Vinogradov, S. y Yalom, I. (1996). *Guía breve de psicoterapia de grupo*. Paidós.
- Wender, L. (1936). The dynamics of group psychotherapy and its application [La dinámica de la psicoterapia de grupo y su aplicación]. *Journal of Nervous Mental Diseases*, 84(1), 54-60.
- Wender, L. (1951). Reflections on group psychotherapy [Reflexiones sobre la psicoterapia de grupo]. *Quarterly Review of Psychiatry and Neurology*, 6, 246-248.
- Whitaker, D.S. (1985). *Using groups to help people [Usar grupos para ayudar a las personas]*. Routledge and Kegan Paul.
- Whitaker, D. S. y Lieberman, M. A. (1964). *Psychotherapy through the group process [Psicoterapia a través del proceso de grupo]*. Atherton Press.
- Wolf, A. (1949). The psychoanalysis of groups [El psicoanálisis de grupos]. *American Journal of Psychotherapy*, 3(4), 525-558. <https://doi.org/10.1176/appi.psychotherapy.1949.3.4.525>
- Wolf, A. y Schwartz, E. K. (1962). *Psychoanalysis in groups [Psicoanálisis en grupos]*. Grune and Stratton.
- Wolf, A., McCarty, G. J. y Goldberg, I. A. (1970). *Beyond the couch: Dialogues in teaching and learning psychoanalysis in groups [Más allá del diván: Diálogos en la enseñanza y el aprendizaje del psicoanálisis en grupos]*. Science House.
- Yalom, I. D. (1986). *Teoría y práctica de la psicoterapia de grupo*. Fondo de Cultura Económica.
- Yalom, I. D. y Leszcz, M. (2021). *The theory and practice of group psychotherapy [Teoría y práctica de la psicoterapia de grupo]* (6ª ed.). Basic Books.