

Influencia de la encuesta de los estudiantes sobre la calidad docente en la universidad

Vicente Martínez
Universitat Jaume I

- Coautores: **Jordi Canela, Carlos Galindo y Pablo Gregori**



VI Jornadas eXIDO22, Úbeda, 27-29 octubre de 2022

- 1 Introducción
- 2 Ámbito de estudio, resultados y valoraciones
- 3 Conclusiones
- 4 Referencias

Introducción

Responsabilidades del profesorado:

- Conseguir que su alumnado sea competente en su asignatura.
- Evaluar al estudiantado garantizando que sus competencias alcancen el nivel establecido.

Intereses del estudiantado:

- Aprobar las materias que cursan.
- ¿Alcanzar las competencias establecidas?.

La encuesta que se realiza al profesorado se ha convertido en una herramienta clave en la valoración de sus méritos docentes.

Resulta pertinente preguntarse qué efectos tiene el planteamiento actual sobre la calidad docente y cómo influye en la manera de impartir las clases o si los estudiantes valoran mejor a un profesor que les exige menos para aprobar y les trata con mayor empatía.

Introducción

Responsabilidades del profesorado:

- Conseguir que su alumnado sea competente en su asignatura.
- Evaluar al estudiantado garantizando que sus competencias alcancen el nivel establecido.

Intereses del estudiantado:

- Aprobar las materias que cursan.
- ¿Alcanzar las competencias establecidas?.

La encuesta que se realiza al profesorado se ha convertido en una herramienta clave en la valoración de sus méritos docentes.

Resulta pertinente preguntarse qué efectos tiene el planteamiento actual sobre la calidad docente y cómo influye en la manera de impartir las clases o si los estudiantes valoran mejor a un profesor que les exige menos para aprobar y les trata con mayor empatía.

Ámbito de estudio, resultados y valoraciones

- Septiembre de 2022. Pasamos cuestionarios a una parte del profesorado y estudiantado de Matemáticas en la Universitat Jaume I de Castellón.
- Estudiantes de segundo curso del ámbito de las ingenierías y la economía, que realizaron la encuesta al profesorado en el año académico 2021-22 en asignaturas de matemáticas de primer curso.
- Las opiniones de los estudiantes se recogen en las figuras 1-5. Las opiniones de los profesores se recogen en las figuras 6-15.

Mucho trabajo implica peor valoración

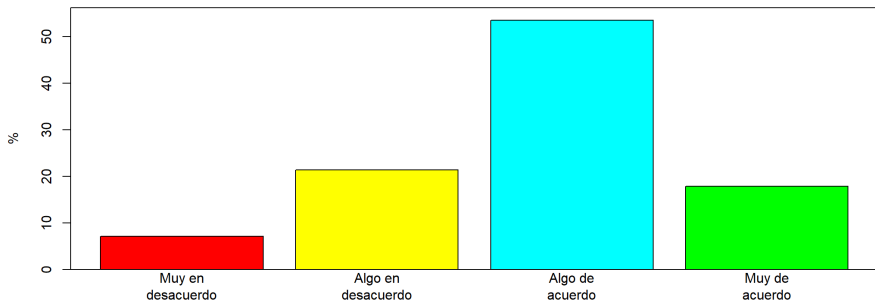


Figura 1: Porcentajes de acuerdo o desacuerdo sobre la valoración del profesor cuando las tareas de su asignatura le exigen al estudiante mucho tiempo.

Puede apreciarse que más del 70 % está de acuerdo, o muy de acuerdo, con esta afirmación; concretamente están algo de acuerdo el 54 % y muy de acuerdo el 18 %.

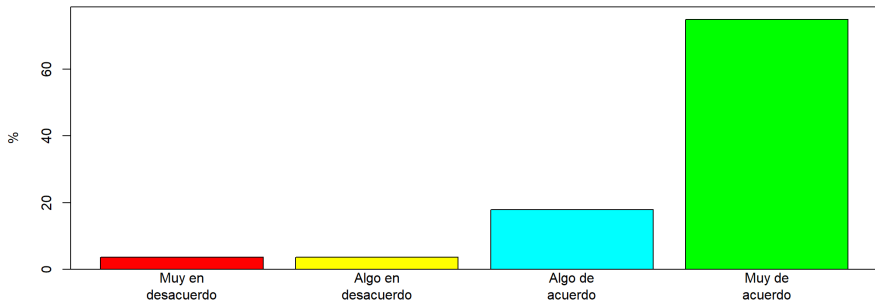


Figura 2: Porcentajes de acuerdo o desacuerdo sobre la valoración del profesor que muestra falta de simpatía.

Puede apreciarse que más del 90 % está de acuerdo o muy de acuerdo con esta afirmación; concretamente están algo de acuerdo el 18 % y muy de acuerdo el 75 %. Sobre esta valoración no se observan diferencias significativas entre los estudiantes de los ámbitos de las ingenierías y de la economía.



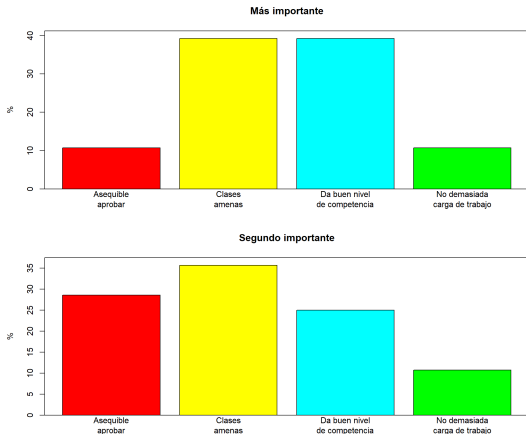
(a) Fig. 3. Porcentajes de aceptación de un profesor menos exigente frente a otro más exigente

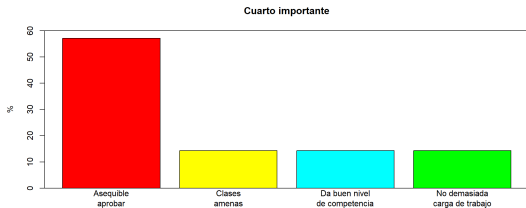
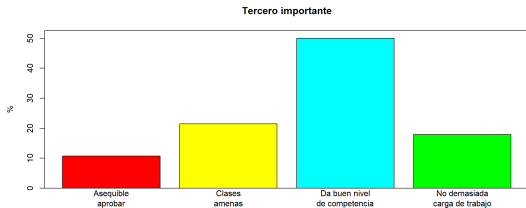


(b) Fig. 4. Porcentaje de la opinión del estudiante sobre la valoración que realizan el resto de sus compañeros en respuesta a las preferencias de un profesor menos exigente frente a otro más exigente.

Puede apreciarse que el 28 % reconoce que está de acuerdo con esta afirmación. Este dato contrasta con la valoración que hacen los estudiantes sobre la valoración que realiza el resto de sus compañeros (ver figura 4). En este caso el porcentaje sube al 96 %.

Figura 5. Perferencias sobre lo que los estudiantes consideran que definen la calidad docente de un profesor





La opinión mayoritaria indica que prefieren a profesores que hacen las clases amenas y transmiten más competencias de su asignatura, considerando poco importante las calificaciones obtenidas. Sin embargo, reconocen que en la puntuación que emiten en sus encuestas, valoran más al profesor que les exige menos esfuerzo y otorga mejores calificaciones.

Opinión del profesorado

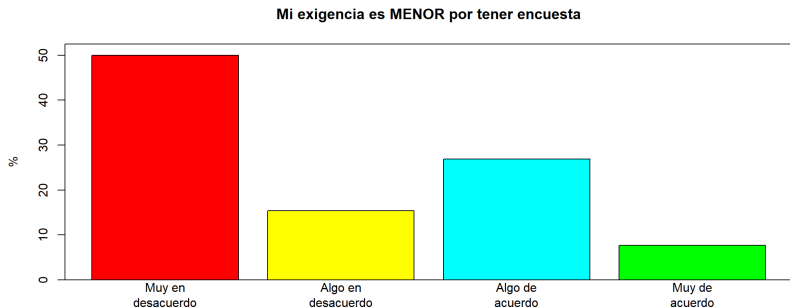


Figure 6: Porcentajes de acuerdo o desacuerdo en admitir una exigencia menor, por parte del profesor hacia los estudiantes, por el hecho de la existencia de la EVPE.

Más del 90 % está de acuerdo o muy de acuerdo con esta afirmación; concretamente están algo de acuerdo el 18 % y muy de acuerdo el 75 %.

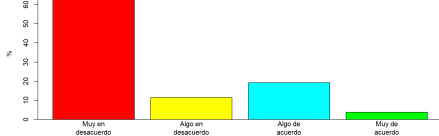


Figure 7: Porcentajes de acuerdo o desacuerdo del profesorado con priorizar la EVPE a la calidad docente.

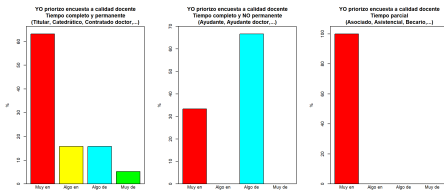


Figure 8: Porcentajes de acuerdo o desacuerdo, por estamentos del profesorado, con priorizar la EVPE a la calidad docente

Una mayoría (65 %) menciona que no prioriza la EVPE sobre la calidad docente (ver figura 7). Sin embargo, el 68 % del colectivo de profesores a tiempo completo sin vinculación permanente (ver figura 8) indica que está algo de acuerdo con esta afirmación.

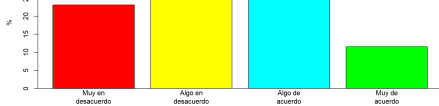


Figure 9: Porcentajes de acuerdo o desacuerdo de la opinión de un profesor sobre si el resto de sus compañeros prioriza la EVPE a la calidad docente.

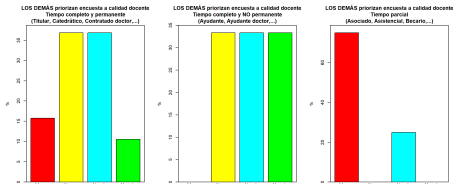


Figure 10: Porcentajes de acuerdo o desacuerdo de la opinión de un profesor sobre si el resto de sus compañeros prioriza la EVPE a la calidad docente, por estamentos.

Existe un 35 % (ver figura 9) que reconoce estar algo de acuerdo en que el resto de profesorado prioriza la EVPE a la calidad y el 12 % está muy de acuerdo. La figura 10 muestra la opinión por estamentos. De nuevo, el colectivo de profesores a tiempo completo sin vinculación permanente es el que muestra un mayor acuerdo (66 %).

Opinión del profesorado

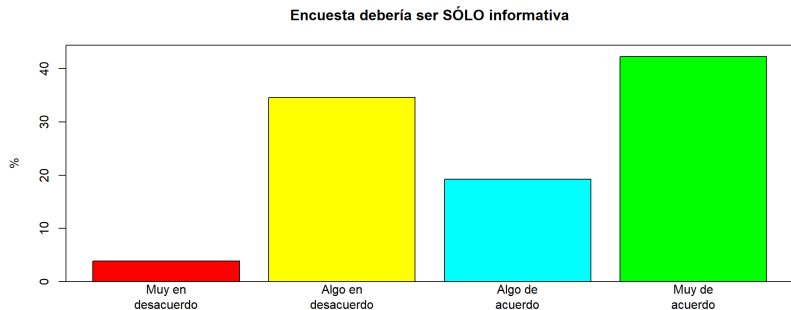


Figure 11: Porcentajes de acuerdo o desacuerdo de la opinión del profesorado sobre considerar la EVPE, solamente de forma informativa.

Estos datos muestran un amplio respaldo a considerar la encuesta únicamente como un instrumento informativo, para que el profesor pueda tomarla en consideración y así mejorar su docencia.

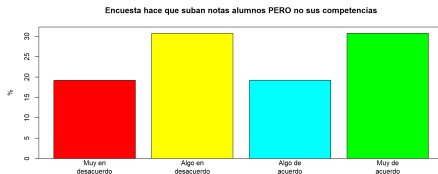


Figure 12: Porcentajes de acuerdo o desacuerdo de la opinión de un profesor sobre el hecho de que la EVPE provoca que los estudiantes obtengan mejores calificaciones, pero menores competencias.

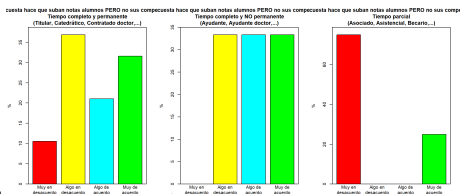


Figure 13: Porcentajes por estamentos.

Existe prácticamente un empate entre el acuerdo y el desacuerdo en esta cuestión (ver figura 12). La opinión por colectivos al respecto se muestra en la figura 13.

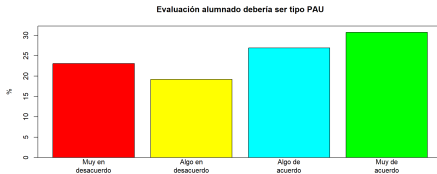


Figure 14: Porcentajes de acuerdo o desacuerdo del profesorado sobre si el sistema de evaluación de los estudiantes debería ser similar al utilizado en las PAU.

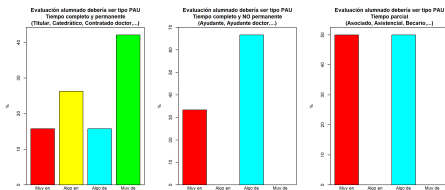


Figure 15: Porcentajes por estamentos.

Fig. 14 muestra que el 31 % está muy de acuerdo en utilizar un sistema de evaluación tipo las PAU. Sería más imparcial y eliminaría el efecto de que el profesor que imparte la materia sea el mismo que evalúa. Cabe destacar que el colectivo con más experiencia docente está más a favor (Fig. 15).

Conclusiones

- Los estudiantes prefieren a profesores que hacen las clases amenas y transmiten más competencias. Sin embargo, en el momento de realizar la EVPE valoran mejor a los profesores simpáticos que exigen poco trabajo y califican generosamente sus exámenes. Esto exigiría a nivel institucional poner en marcha una campaña de concienciación.
- Implantar una evaluación tipo las PAU pura, sería costoso y estaría en contradicción con la legislación vigente. Sin embargo, un sistema mixto sí sería posible, es decir, un profesor emite un porcentaje menor de la nota considerando la evaluación continua, pero dejando un porcentaje mayor de dicha nota para una evaluación realizada por otro (u otros) profesor(es).

Conclusiones

- Dejar la EVPE únicamente como información al profesor para tomar lecciones aprendidas y mejorar así su docencia, también goza de un amplio respaldo. Sin embargo, para realizar una adecuada rendición de cuentas y subsanar posibles deficiencias, el responsable académico de la institución considerada debería conocer también los resultados de la EVPE del profesorado.
- Los efectos de la EVPE en la docencia y la evaluación universitarias parecen ser más fuertes cuando se trata con docentes a tiempo completo no permanentes. Esto podría deberse a que evaluaciones positivas del programa Docencia pueden jugar un papel importante a la hora de obtener las acreditaciones y plazas permanentes.

Referencias

- (1) Encuestas Google, <https://www.google.es/intl/es/forms/about/>.
- (2) PAU, <https://innova.gva.es/es/web/universidad/normativa>.
- (3) Ley Orgánica de Universidades, <https://www.boe.es/eli/es/lo/2001/12/21/6/con>. BOE núm. 307, de 24/12/2001.

¡Muchas gracias por vuestra atención!



Thanks!