



# ESPACIO, TIEMPO Y FORMA

AÑO 2020

ISSN 1130-1082

E-ISSN 2340-1370

# 33

**SERIE II HISTORIA ANTIGUA**

REVISTA DE LA FACULTAD DE GEOGRAFÍA E HISTORIA

**UNED**





# ESPACIO, TIEMPO Y FORMA

AÑO 2020  
ISSN 1130-1082  
E-ISSN 2340-1370

# 33

**SERIE II HISTORIA ANTIGUA**

REVISTA DE LA FACULTAD DE GEOGRAFÍA E HISTORIA

<http://dx.doi.org/10.5944/etfi.33.2020>



UNIVERSIDAD NACIONAL DE EDUCACIÓN A DISTANCIA

La revista *Espacio, Tiempo y Forma* (siglas recomendadas: ETF), de la Facultad de Geografía e Historia de la UNED, que inició su publicación el año 1988, está organizada de la siguiente forma:

SERIE I — Prehistoria y Arqueología  
SERIE II — Historia Antigua  
SERIE III — Historia Medieval  
SERIE IV — Historia Moderna  
SERIE V — Historia Contemporánea  
SERIE VI — Geografía  
SERIE VII — Historia del Arte

Excepcionalmente, algunos volúmenes del año 1988 atienden a la siguiente numeración:

N.º 1 — Historia Contemporánea  
N.º 2 — Historia del Arte  
N.º 3 — Geografía  
N.º 4 — Historia Moderna

ETF no se solidariza necesariamente con las opiniones expresadas por los autores.

UNIVERSIDAD NACIONAL DE EDUCACIÓN A DISTANCIA  
Madrid, 2020

SERIE II · HISTORIA ANTIGUA N.º 33, 2020

ISSN 1130-1082 · E-ISSN 2340-1370

DEPÓSITO LEGAL  
M-21.037-1988

URL  
ETF II · HISTORIA ANTIGUA · <http://revistas.uned.es/index.php/ETFII>

DISEÑO Y COMPOSICIÓN  
Carmen Chíncoa · <http://www.laurisilva.net/cch>

Impreso en España · Printed in Spain



Esta obra está bajo una licencia Creative Commons  
Reconocimiento-NoComercial 4.0 Internacional.

## ARTÍCULOS · ARTICLES



# EL SIGLO II EN LAS CIUDADES ROMANAS EN EL EBRO MEDIO, EL ALTO DUERO Y ÁREAS LIMÍTROFES. LA ÉPOCA ANTONINA

## THE 2<sup>ND</sup> CENTURY IN THE ROMAN CITIES IN THE MIDDLE EBRO, THE HIGH DUERO AND NEIGHBORING AREAS. THE ANTONINE ERA

Adrián Calonge Miranda<sup>1</sup>

Recibido: 13/04/2020 · Aceptado: 15/06/2020

DOI: <http://dx.doi.org/10.5944/etfi.33.2020.27245>

### Resumen

Con la concesión del *Ius Latii* durante el gobierno de los Flavios, el proceso de municipalización fue finalizado. En la zona noreste de Hispania, el tejido urbano se fue dotando de los servicios públicos que su nueva condición jurídica merecía. De esta manera, se construyeron termas, calles porticadas, foros o centros comerciales en la segunda mitad del siglo I. En el siglo II se continuó actuando en estas edificaciones incluyendo ampliaciones y nuevas construcciones. Los emperadores antoninos también contribuyeron al mantenimiento de las infraestructuras viarias tal y como quedó grabado en los miliarios. Este artículo analiza las intervenciones que se llevaron a cabo en edificios públicos en las ciudades del Ebro Medio y áreas limítrofes gracias a los datos aportados por la arqueología y, en menor grado, por la epigrafía, disciplina esencial también para abordar los tramos de las vías que fueron remodeladas durante la dinastía antonina, especialmente en los periodos de gobierno de Trajano y Adriano.

### Palabras claves

Dinastía Antonina; Ciudades; Obras públicas; Vías romanas.

### Abstract

The municipalization process ended with the concession of the *Ius Larrii* during the Flavios government. In the northeast area of Hispania, a network of cities was created, ready to provide themselves with the public services that their new legal status deserved. In this way, thermal baths, arcaded streets, forums or shopping centers were built in the second half of the 1<sup>st</sup> century. In the 2<sup>nd</sup> century, work continued on these buildings, including extensions and new constructions. The Antonine emperors also contributed to the maintenance of the road infrastructures

---

1. Universidad del País Vasco. C. e.: [adricalon24@gmail.com](mailto:adricalon24@gmail.com)

as recorded in the milestones. This article analyzes the interventions that were carried out in public buildings in cities of the Middle Ebro and neighboring areas thanks to the data provided by archeology and, to a lesser extent, by epigraphy. This discipline is also essential to address the sections of the tracks that were remodeled during the Antonine dynasty, especially in the periods of government of Trajan and Adriano.

### Keywords

Antonina dynasty; cities; public buildings; Roman roads.

.....



## 1. INTRODUCCIÓN

El proceso de municipalización fue uno de los pilares esenciales para aquilatar el dominio político, social y económico romanos en la península Ibérica. Pese a contar con ejemplos anteriores al Principado, especialmente los ligados a los poderes unipersonales del periodo tardorrepblicano, fue la labor de Augusto y Tiberio la que inició las primeras promociones jurídicas. A esta se unió el *lus Latii* flavio que culminó en gran medida el acceso a las categorías privilegiadas de la mayor parte de las comunidades urbanas. El alcance del máximo rango jurídico trajo consigo un programa de obras públicas y urbanizaciones que buscaban dotar a la nueva *res publica* de las comodidades, funcionalidades y servicios acordes con su nueva realidad política<sup>2</sup>. De esta manera, se comenzaron a construir complejos forales, sistemas de captación, abastecimiento y distribución de agua, termas o edificios de espectáculos que fueron financiados mediante aportaciones privadas, iniciativa municipal o incluso patrocinio imperial<sup>3</sup>.

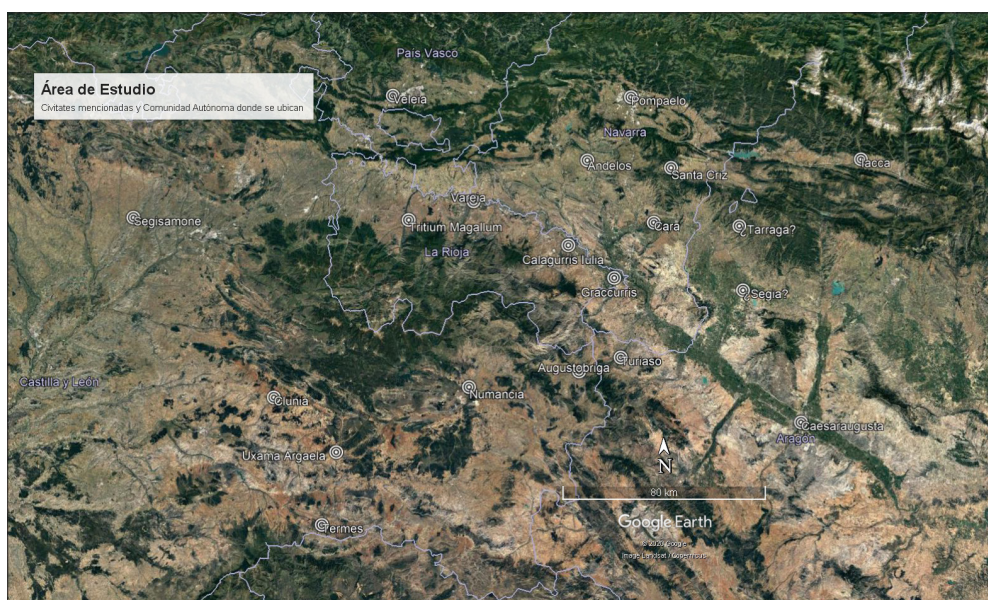


FIGURA. 1. ÁREA DE ESTUDIO PROPUESTA CON LAS CIVITATES MENCIONADAS. (Fuente: Elaboración propia)

2. Sobre la actividad edilicia durante el periodo Flavio, el papel de las élites y la reorganización del territorio consúltese ANDREU PINTADO, Javier: *Edictum, Municipium y Lex: Hispania en época Flavia (69-96 d. C.)*, Oxford, BAR International Series, 2004, pp. 169-226. En este mismo sentido, para una comprensión de la evolución de Hispania desde los Flavios hasta los Antoninos ver ALFÖLDY, Géza: «Hispania bajo los Flavios y los Antoninos. Consideraciones históricas sobre una época», en MAYER, Marc, NOLLA BRUFAU, Josep María, PARDO I RODRÍGUEZ, Jordi y ESTRADA I GARRIGA, Josep (coord.): *De les estructures indígenes a l'organització provincial romana de la Hispània Citerior. Homenaje a Josep Estrada i Garriga*, Barcelona, Institut d'Estudis Catalans y Societat Catalana d'Estudis Clàssics, 1998, pp. 11-32.

3. Para más información sobre los modos de financiación de las obras por iniciativa municipal ver MELCHOR GIL, Enrique: «La construcción pública en hispania romana: iniciativa imperial, municipal y privada», *Memorias de historia antigua*, 13-14 (1992-1993), pp. 135-140, y más recientemente MELCHOR GIL, Enrique: *El patronato cívico en la Hispania Romana*, Sevilla, Universidad de Sevilla, 2018.

Durante el gobierno de los emperadores antoninos los planes de urbanización y construcción se adaptaron a las circunstancias de cada municipio<sup>4</sup>. Los que habían accedido al estatuto privilegiado municipal durante la época julio-claudia pudieron acabar sus programas de monumentalización. Por ello, las obras se centraron en la conservación, reparación, transformación o ampliación de los espacios ya construidos. Las *civitates* flavias continuaron sus planteamientos edilicios incluyendo la reurbanización de calles con nuevos pórticos, nuevas edificaciones de carácter público o ampliaciones del propio entorno urbano<sup>5</sup>. Pese a la existencia de indicios de agotamiento o de crisis durante la primera mitad del siglo II<sup>6</sup>, éstas no se observan de manera tan acentuada en la zona media del río Ebro.

El insostenible modelo de mantenimiento de los edificios y del entramado viario de carácter público hizo que las diferentes ciudades se fueran endeudando incumpliendo el pacto tácito que había entre éstas y la metrópolis romana en materia impositiva. La creación de la figura de los *correctores civitatum* supuso una mayor intervención por parte del poder central en la decreciente autonomía municipal<sup>7</sup> en el camino hacia la transformación de la ciudad al modelo de la *civitas* bajoimperial<sup>8</sup>.

Tomando como área de estudio el área del Ebro Medio, entendido como el tramo que fluye con las actuales La Rioja, Navarra y Aragón, se ha procedido a analizar diferentes *civitates* donde se han constatado obras durante el periodo antonino. A modo de comparativa, también se han rastreado estas intervenciones en la cuenca del Alto Duero en la actual provincia de Soria.

4. Tomando como área de estudio la zona oriental de la provincia *Tarraconensis*, junto con el ejemplo de Lulia Livica en Cerdeña o un análisis de la Italia Cispadana, Sebastián Ramallo y Alejandro Quevedo han investigado la evolución de varias entidades urbanas entre los siglos II y IV entre las que se incluyen la *civitas* que se oculta bajo el yacimiento de Los Bañales en el municipio aragonés de Uncastillo, el debate sobre la crisis de la ciudad portuaria de *Dertosa* (Tortosa) o un estudio de la pintura mural en espacios domésticos. Cnsúltese RAMALLO ASENSIO, Sebastián y QUEVEDO SÁNCHEZ, Alejandro (ed.): *Entre los siglos II y IV d. C. Evolución urbanística y contextos materiales*, Murcia, Ediciones de la Universidad de Murcia, 2014.

5. Aquellas entidades urbanas que promocionaron en época de la dinastía Julio-Claudia fueron planificadas de tal manera que tenían unas bases económicas equilibradas que podían garantizar su sostenibilidad. Los municipios flavios, por otro lado, tuvieron situaciones diversas entre las que destacan aquellas localidades que se situaban en zonas menos urbanizadas y que la disponibilidad de recursos podían ser insuficientes. ROMERO VERA, Diego: «Crisis urbana y estatuto jurídico. Una aproximación a la trayectoria de los *municipia Flavia* en época antonina», en ANDREU PINTADO, Javier: *Oppida labentia. Transformaciones, cambios y alteración en las ciudades hispanas entre el siglo II y la tardoantigüedad*, Uncastillo/Pamplona, UNED Pamplona y Fundación Uncastillo Los Bañales, 2017, pp. 53-73.

6. MATA SOLER, Judit: «Crisis ciudadana a partir del siglo II en Hispania. Un modelo teórico de causas y dinámicas aplicado al «*conventus Carthaginensis*», *Cuadernos de arqueología de la Universidad de Navarra*, 22 (2014), pp. 219-251. Para un análisis de la evolución urbanística en la *Tarraconensis* entre los siglos II y III se hace obligada la consulta de MATA SOLER, Judit: «Evolución urbanística en la provincia Citerior: los siglos II y III», *Cuadernos de arqueología de la Universidad de Navarra*, 24 (2016), pp. 137-162, mientras que si se buscan más ejemplos sobre la organización y administración de los territorios, la evolución de algunas ciudades de la península Ibérica y aspectos económicos del periodo antonino, se hace necesaria la referencia a las conclusiones de HERNÁNDEZ GUERRA, Liborio (coord.): *La Hispania de los Antoninos (98-180): actas del II Congreso Internacional de Historia Antigua. Valladolid: 10, 11 y 12 de noviembre de 2004*, Valladolid, Universidad de Valladolid: secretariado de Publicaciones e Intercambio Editorial, 2005.

7. ESPINOSA RUIZ, Urbano: «*Civitates*» y «*territoria*» en el Ebro Medio. Continuidad y cambio durante la antigüedad tardía», en ESPINOSA, Urbano y CASTELLANO, Santiago: *Comunidades locales y dinámicas de poder en el norte de la Península Ibérica durante la Antigüedad Tardía*, Logroño, Universidad de La Rioja, 2006, p. 58.

8. BRESSOUS, Laurent y QUEVEDO SÁNCHEZ, Alejandro: *Urbanisme civique en temps de crise. Les espaces publics d'Hispanie et de l'Occident Romain entre le II<sup>e</sup> et le IV<sup>e</sup> siècle*. Madrid, Casa de Velazquez, 2015.

La construcción de un amplio entramado viario fue una de las obras de ingeniería más importantes de las llevadas a cabo por Roma en todo su imperio<sup>9</sup>. El impulso definitivo se llevó a cabo durante el gobierno de Augusto y fue continuado por sus sucesores. Durante el siglo II también se llevaron a cabo reparaciones en diversas calzadas cuyas pruebas han quedado fosilizadas en los hitos miliarios que se han conservado. La labor realizada bajo el cetro de Trajano y Adriano no sólo buscaba el mantenimiento de las infraestructuras viarias, sino también una clara vocación publicitaria<sup>10</sup>.

## 2. ENTORNOS URBANOS: LA TERCERA OLA DE LA MONUMENTALIZACIÓN

Tras las promociones jurídicas de época julio-claudia y flavia, la urbanización del valle del Ebro quedó completa. Asimismo, todas estas ciudades iniciaron un potente programa de monumentalización que las dotó de servicios públicos y que conllevó también una renovación de las viviendas privadas. Con la llegada de la dinastía Antonina al poder se continuaron haciendo obras, reurbanizaciones e, incluso, algunas de las *civitates* se ampliaron.

*Vareia* (Barrio de Varea, Logroño, La Rioja) sufrió una mutación a lo largo del siglo I, ya que pasó de ser un recinto campamental para convertirse en un enclave civil que accedió al estatuto jurídico plenamente reconocido con el *ius latii* flavio. Se han localizado restos de su entramado viario, el acueducto, el complejo termal o viviendas privadas. El apogeo y máxima expansión urbana de la ciudad se produjo bajo el cetro de los antoninos alcanzando una superficie superior de 15 hectáreas de unas 2.200 almas en su interior. En el interior del entorno urbano se realizaron grandes reformas que supusieron una segunda monumentalización como se ha podido observar en el solar de Marqués de Fuertegollano-San Isidro donde el primitivo *cardus* realizado con una pavimentación de manteados de arena se reconvirtió en una calle con aceras porticadas y una superficie de cantos rodados. Al este de esta calle, se construyó un edificio de carácter público que ha sido interpretada como un mercado o una basílica<sup>11</sup>. Idéntica situación se produjo en otros sectores de la ciudad como en la calle Marqués de Fuertegollano 3 o el Barrio Artesanal, al este de la calle Artesanos<sup>12</sup>.

9. SOLANA SAINZ, Jose María y SAGRERO SAN EUSTAQUIO, Luis: *La política viaria en Hispania. Siglos I-II d.C.*, Valladolid, Servicio de publicaciones de la Universidad de Valladolid, 2008.

10. VELAZA FRÍAS, Javier: «Los miliarios en el ámbito de la meseta meridional» en CARRASCO, Gregorio: *Vías de comunicación romanas en Castilla-La Mancha*, Cuenca, Ediciones de la Universidad de la UCLM, 2016, p. 223.

11. En un inicio fue una sencilla calle con un firme de arcilla compactada. En época antonina, coincidiendo con la época de expansión de la ciudad, se produce una reforma integral de la misma. Pasa a contar con aceras porticadas con una anchura de entre 1.80 y 2 metros con una calzada de 4 metros que posibilitaba el tránsito de vehículos. El firme se ejecutó a base de cantos rodados y material cerámico de construcción. ANGULO SANZ, Teresa, EZQUERRO BLANCO, Gabriel y PORRES CASTILLO, Fernando: «Excavación arqueológica C/Marqués de Fuertegollano nº 1-C/San Isidro nº 2, Varea, Logroño (La Rioja)». Informe depositado en el archivo municipal de Logroño, 2011 pp. 1-3.

12. Configuración viaria que sobrevivió hasta el siglo V con diversas remodelaciones que incluyeron la amortización de la calzada y su nivelación con respecto a las aceras. MARTÍNEZ CLEMENTE, Jesús & GALLEGUO PUEBLA, Ramón: «2. *Vareia*: la ciudad bajo imperial», en SESMA, Jesús Ángel: *Historia de la Ciudad de Logroño*, Logroño, Ibercaja y Ayuntamiento de Logroño, 1994, pp. 315-316.

La ciudad se expandió hasta más allá de la calle Calahorra, lugar por donde se trazó la calzada del Ebro recogida en el *Itinerario de Antonino*, y las antiguas industrias y necrópolis altoimperial fueron amortizadas para poder construir un nuevo sector que se organizó en *insulae*. Se encontraron habitaciones, algunas con elementos suntuarios con atrios de acceso, estucos pintados o sistemas de calefacción. Sin embargo, la mayor parte son construcciones humildes donde se combinan entornos domésticos con elementos productivos<sup>13</sup>. La colmatación de la *figlina*, que se ubicó al sur de la ciudad, y el traslado de su producción a una nueva ubicación a un kilómetro al sureste fechan la ampliación urbana de Varea durante el periodo antonino. Ambos alfares produjeron moldes decorados con improntas monetales de Antonino Pío, Marco Aurelio, Lucio Vero y Cómodo<sup>14</sup>.

La ciudad de *Calagurris Iulia* (Calahorra, La Rioja) alcanzó un gran dinamismo tras alcanzar el estatuto jurídico privilegiado bajo el patronazgo de Augusto. La ciudad llegó a contar con un acueducto que daba servicio a su parcelaria y al propio recinto urbano, tres complejos termas (Las del Norte, San Andrés y Carretera de Arnedo)<sup>15</sup> y un circo con capacidad para más de 8.000 personas y que ha quedado fosilizado en el actual Paseo del Mercadal<sup>16</sup>. La epigrafía también ha demostrado cómo se realizaron o renovaron obras públicas durante la época flavia<sup>17</sup>.

Durante el siglo II no se ha llegado a detectar la construcción de unas edificaciones de carácter público, pero sí se han podido averiguar remodelaciones y mejoras en las que ya estaban en funcionamiento. El mejor ejemplo lo constituye una de las mayores piscinas que forman parte del conjunto de las Termas del Norte.

13. La cronología de construcción de estas estructuras se fecha entre finales del siglo I y el principio del II gracias a la cultura material con un desarrollo durante esta centuria. TUDANCA CASERO, Juan Manuel & LÓPEZ DE CALLE, Carlos: «Al otro lado del espejo. Varea 465, A.D.», en TEJADO, José María: *Vislumbrando la tardoantigüedad. Una mirada desde la Arqueología*, Logroño, Instituto de Estudios Riojanos, 2018, pp. 51-55.

14. Los dos alfares produjeron materiales de cocina, engobadas y *terra sigillata*, lisa y decorada. El primer alfar de la calle Calahorra realizó los primeros moldes con improntas monetales de emperadores antoninos algo que continuó el segundo taller desde su nuevo emplazamiento en el actual polígono de la Portalada. ESPINOSA RUIZ, Urbano: «6. Actividades económicas», en SESMA, Jesús Antornio: *Historia de la Ciudad de Logroño*, Logroño, Ibercaja y Ayuntamiento de Logroño, pp. 210-217.

15. El acueducto partía de la Sierra La Hez y recorría 25 km dando servicio a los enclaves rurales, complejos industriales como el alfar de La Maja y a la propia ciudad. De los complejos termas se han podido excavar de manera parcial el de San Andrés y las del Norte mientras que las de la Carretera de Arnero sólo se conocen por fotografías. CALONGE MIRANDA, Adrián: «Los usos del agua en el Ebro Medio en época romana: captación, explotación e influencia», en FERNÁNDEZ, Adolfo, PÉREZ, Fermín E. y VALLE, Patricia: *Arqueología de los paisajes fluviales: ocupación, comunicación y explotación*, Vigo/Madrid, Dykinson S.L., Facultade de Historia de la Universida de Vigo y Xunta de Galicia, 2019, pp. 73-78.

16. El edificio más monumental que se construyó fue el circo con una extensión superior a las 3 hectáreas, con 365 metros de longitud y 86 m de anchura. Se ha exhumado parte del sistema de graderío, el límite de la arena y de la infraestructura para el abastecimiento de agua. CINCA MARTÍNEZ, José Luis: «El circo de *Calagurris Iulia* (Calahorra, La Rioja. Una aproximación», en CASTILLO, Pepa e IGUALCEL, Pilar (eds): *Studia Historica in Honorem. Prof. Urbano Espinosa Ruiz*, Logroño, Universidad de La Rioja, 2018, pp. 215-288.

17. Se encontraron reutilizados junto con otros materiales de construcción de porte monumental: plinto de tendencia cúbica de 50 cm de altura y 60 cm de base, dos sillares con esquina acanalada que formarían parte de una pilastra con 60 cm de altura y 85 cm de ancho. El fragmento más representativo es aquel en el que se ha conservado parte de la titulación imperial: + M + / AVG·V[. ANGULO SANZ, Teresa & PORRES CASTILLO, Fernando: «Intervención arqueológica realizada en el solar sito en Adva. de la Estación 5 de Calahorra», *Kalakorikos*, 14 (2009) pp.152-156; VELAZA FRÍAS, Javier: «Una nota sobre las inscripciones halladas en Avda. de la Estación 4 (Calahorra)», *Kalakorikos*, 16 (2011), p. 116.



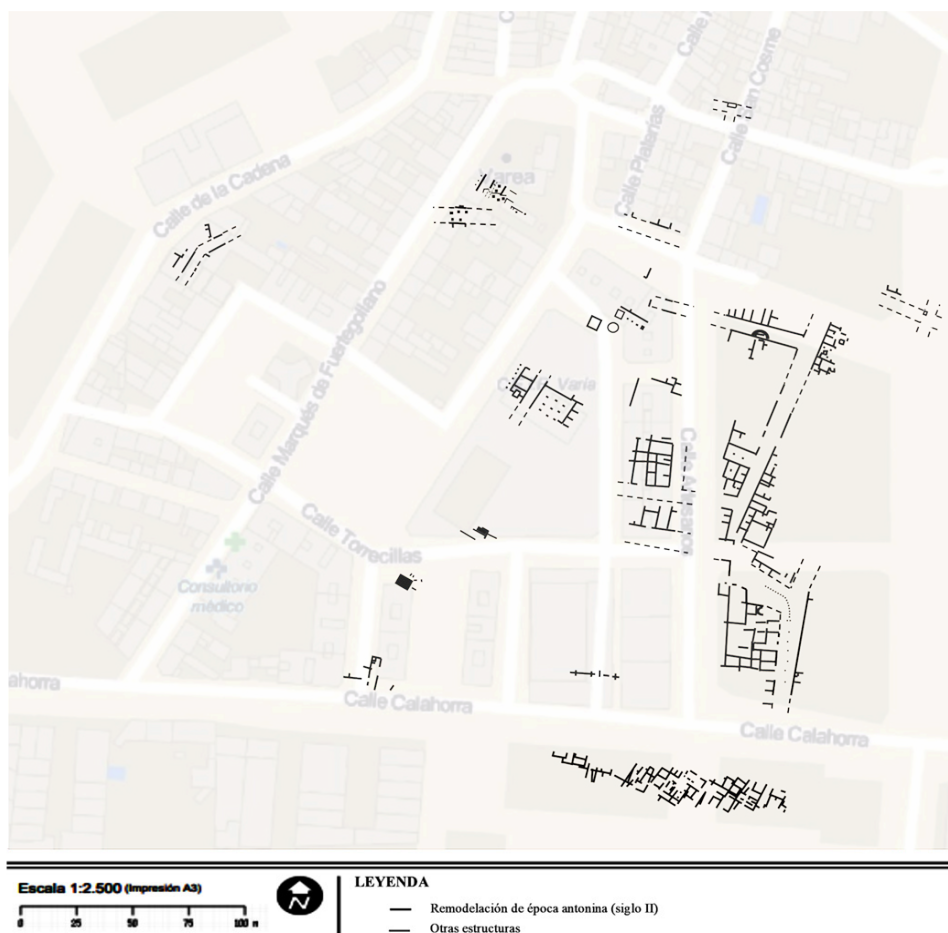


FIGURA 2. RESTOS ROMANOS DE VAREIA (VAREA, LOGROÑO). Fuente: Elaboración propia a partir de la bibliografía consultada<sup>18</sup>

Se compone de 60 m<sup>2</sup> descubiertos en el solar de antigua Fábrica Torres y que continuaba bajo los números 1 y 5 de la actual Calle San Blas. En origen contaba con un suelo tosco realizado en *opus incertum* de 40 cm de espesor<sup>19</sup> que fue mejorado durante la segunda centuria gracias a un nuevo encofrado de 0.65 m de potencia y realizado con un mayor cuidado. Además, se ejecutó una moldura cóncava entre el muro y el suelo que facilitaba su limpieza y retención<sup>20</sup>.

18. Elaboración propia a partir de MARTÍNEZ CLEMENTE, Jesús y GALLEGU PUEBLA, Ramón: «Il. Varea en el universo romano: de la sumisión a la integración. 5. Morfología del enclave vareyense», en SESMA, Jesús Ángel: *Historia de la Ciudad de Logroño*, Logroño, Ibercaja y Ayuntamiento de Logroño, 1994, p. 162.; ANGULO SANZ, Teresa, EZQUERRO BLANCO, Gabriel y PORRES CASTILLO, Fernando: *op. cit.*, pp. 1-3 y TUDANCA CASERO, Juan Manuel y LÓPEZ DE CALLE, Carlos: *op. cit.*, pp. 45-47.

19. LUEZAS PASCUAL, Rosa Aurora: «Arqueología urbana en Calahorra», *Estrato*, 9 (1998), p. 27; LUEZAS PASCUAL, Rosa Aurora: «Termas romanas en el *Municipium Calagurris Iulia* (Calahorra, La Rioja)», en FERNÁNDEZ OCHOA, Carmen & GARCÍA ENTERO, Virgina (eds.): *II Coloquio Internacional de Arqueología de Gijón. Termas romanas en el Occidente del Imperio (Gijón 1999)*, Gijón, España: VTP Editorial, 2000, p. 187.

20. Esto formaría parte de un proyecto más amplio de mejora de todo el complejo. TIRADO MARTÍNEZ, José Manuel: *El yacimiento del Solar Torres; niveles de ocupación prerromanos y romanos. Excavaciones arqueológicas en Calahorra*, Calahorra, Asociación de Amigos de la Historia de Calahorra, 2000, pp. 13-15.

Durante las excavaciones llevadas a cabo en el yacimiento de la «Casa del Oculista» durante los años 90, se descubrió un fragmento de una inscripción conmemorativa de 68,5 cm de alto y más de 1 metro de ancho. Corresponde a la parte izquierda de un epígrafe que contaba con una decoración a modo de *tabula ansata* y estaba destinada a ser colocada en un frontón o en una pared de un gran edificio, posiblemente de carácter público, o en el pedestal de un conjunto escultórico. Se conservan seis líneas de texto con unas letras cuyo tamaño oscila entre 4,3 y los 6,5 cm<sup>21</sup>. Las tres líneas donde se situarían dos titulaturas imperiales completas correspondientes a los emperadores de la dinastía antonina Marco Aurelio y Lucio Vero cuya fecha de datación sería el año 161<sup>22</sup>, y todo el epígrafe ha sido interpretado como parte de un conjunto escultórico<sup>23</sup> o de una edificación pública<sup>24</sup>.

En el yacimiento de las Eras de San Martín (Alfaro, La Rioja) se han localizado los restos de *Graccurris*, la primera fundación romana en el valle del Ebro<sup>25</sup>. Recibió el estatuto de *municipium* durante la época de Tiberio<sup>26</sup>, durante cuyo reinado se comenzó a construir un gran edificio de carácter monumental. Tenía planta rectangular y se desarrollaba de norte a sur de la siguiente manera: tres construcciones menores cuadrangulares, un pórtico sostenido por columnas toscanas y una piscina ritual que daba sentido a todo el complejo. Ésta tenía 2,50 m de profundidad con un revestimiento interior hecho con siete gradas escalonadas de piedra. Su anchura alcanzaba los 36,5 m y su longitud máxima superaba los 25 m. Gracias a la excavación de un total de 75 m<sup>2</sup> del interior de la infraestructura hidráulica se han localizado una gran cantidad de elementos numismáticos fechados entre los siglos II y III,

21. JVG·PONTIF·ET·/·POT·COS·II/ ]EORUM/]VIT HEp 15, 2006, 308 = AE 2006 675a.

22. Alföldy pensó que se trataba de una inscripción destinada a ser colocada en un edificio público y que en la inscripción se plasmó a Publio Salvio Juliano, legado en la Citerior en el 161, como dedicante y la descripción de la construcción en la que tenía que ser alojada. ALFÖLDY, Geza: «Fasti Und Verwaltung Der Hispanischen Provinzen: Zum Heutigen Stand Der Forschung», en HAENSCH, R. y HEINRICHS (eds): *In Herrschen Und Verwalten. Der Alltag Der Römischen Administration in Der Hohen Kaiserzeit. Kölner Historische Abhandlungen* 46. Colonia-Weimar-Viena, 2007, p. 345. Jordán, por su parte, afirma que el epígrafe aludía a las virtudes de los emperadores, especialmente la Concordia, y que fue realizada como homenaje por petición popular mientras que los decuriones de la ciudad se encargaron de escoger su ubicación. JORDÁN LORENZO, Ángel A.: «Un homenaje a Marco Aurelio y Lucio Vero procedente de Calahorra», en MELCHOR, Enrique y RODRÍGUEZ, Juan Francisco (coord.): *Poder central y autonomía municipal: la proyección pública de las élites romanas de Occidente*. Córdoba, Universidad de Córdoba, 2006, pp. 110-117.

23. Líneas 4, 5 y 6 según la restitución de Jordán: [PLEBS · OB · AETERNAM (?) · CONCORDIAM] · EORUM / [STATUAS · DUAS (?) · CENSUE]RAT / [ORDO · CALAG(urritanorum) · LOCUM(?) · DECRE]VIT. El epígrafe aludía a las virtudes de los emperadores, especialmente la Concordia, y que fue realizada como homenaje por petición popular mientras que los decuriones de la ciudad se encargaron de escoger su ubicación (JORDÁN LORENZO, Ángel A.: «Un homenaje a Marco Aurelio y Lucio Vero procedente de Calahorra», en MELCHOR, Enrique y RODRÍGUEZ, Juan Francisco (coord.): *Poder central y autonomía municipal: la proyección pública de las élites romanas de Occidente*. Córdoba, Universidad de Córdoba, 2006, pp. 110-117.

24. La reconstrucción de Alföldy: Líneas 4, 5 y 6: [P(ublius) · SALVIUS · IULIANUS · LEGATUS · PRO · PR(aetore) (i)] · EORUM / [PRAETORIUM · QUOD · INCURIA · DILAPSUM · E(?) ]RAT / [----RES TIT]UIT. El autor pensó que se trataba de una inscripción destinada a un edificio público y que en ella se plasmó a Publio Salvio Juliano, legado en la Citerior en el 161, como dedicante. ALFÖLDY, Geza: «Fasti Und Verwaltung Der Hispanischen Provinzen: Zum Heutigen Stand Der Forschung», en HAENSCH, R. & HEINRICHS (eds): *In Herrschen Und Verwalten. Der Alltag Der Römischen Administration in Der Hohen Kaiserzeit.. Kölner Historische Abhandlungen* 46. Colonia-Weimar-Viena, 2007, p. 345.

25. Datada en el 179 a. C. por Tiberio Sempronio Graco sobre una población anterior llamada *Ilurcis*.

26. ARIÑO GIL, Enrique, HERNÁNDEZ VERA, José Antonio, MARTÍNEZ TORRECILLA, José Manuel y NUÑEZ MARCÉN, Julio: «*Graccurris*: conjuntos monumentales en la periferia urbana: puentes, presas y ninfeos», *Graccurris*, 4 (1995), p. 63.

por lo que se propone que esta piscina tuviera fines religiosos. Durante la segunda centuria fue ampliado y completado<sup>27</sup>.

En el entorno de la ciudad se trazó una centuriación para la organización y explotación de la tierra<sup>28</sup>. Esta parcelaria era atravesada de sur a norte por el curso medio y bajo de Alhama, que fue intervenido, al menos, mediante dos presas: El Sotillo y El Burgo. Esta última fue construida a principios del siglo II y se integraba en un conjunto monumental que fue diseñado con todos los elementos que lo integraban: presa, ninfeo y puente. La presa conservada estaba realizada mediante un núcleo interno de *opus caementicium* y una pantalla de sillares de arenisca con las juntas selladas y reforzada con un terraplén de tierra. El puente se situaba a unos metros aguas debajo de la infraestructura hidráulica y se levantó con una mezcla de cantos rodados, sillares pétreos y cemento hidráulico. Se descubrió una pequeña plaza junto a la entrada del puente que servía para que los transeúntes, el ganado o los vehículos pudieran aguardar su turno para poder cruzar y la superficie de rodadura constaba de cinco suelos con una cronología entre el siglo II y el XIX. El ninfeo, por último, se situaba en una prolongación del estribo del puente en la pantalla aguas abajo y tenía unas escaleras de acceso. La fuente se realizó en el interior de una exedra cubierta por una bóveda de cañón por donde circulaba un canal de agua gracias a una arqueta o toma que bebía directamente de la lámina de agua resultante de la presa<sup>29</sup>.

La ciudad vascona de *Andelos* se sitúa en Mendigorriá (Navarra) y tuvo una promoción jurídica en época flavia, aunque la presencia cultural romana fue anterior gracias a la presencia de pavimentos de *opus signinum* fechados en el cambio de Era. De este *municipium* se han podido descubrir los restos, fechados en el siglo I, de un complejo termal, varias viviendas de planta mediterránea, un barrio artesanal y un completo sistema de abastecimiento de agua compuesto por una presa, una conducción que lo conectaba con un depósito regulador donde se almacenaba el agua y se sometía a un primer proceso de decantación<sup>30</sup>. Gracias a una caja de llaves, se iniciaba un acueducto elevado que conectaba con una estructura que se ha interpretado como un *castellum aquae*<sup>31</sup>. Este último tramo de la infraestructura hidráulica fue ampliado en la segunda centuria con un segundo ramal que viraba hacia el

27. Todavía no se ha completado la excavación total del edificio, pero es el único de carácter monumental que se ha investigado en la ciudad y se ubicó en el centro de la ciudad enclavado entre dos *cardines*. MARTÍNEZ TORRECILLA, José Manuel & JORDÁN CÓLERA, Carlos Benjamín: «Una tésera celtibérica y algunas inscripciones sobre *instrvmentvm* procedentes de *Graccurris* (Alfaro, La Rioja)», *Paleohispanica*, 16 (2016), pp. 263-264.

28. Tenía una planta tendiente a ser cuadrangular y se encajaba entre los cursos del Alhama al este y del Ebro al norte. Se trazó un módulo de 20 *actus*. con una superficie estimada de 9.770 hectáreas y 194 parcelas. ARIÑO GIL, Enrique: *Centuriaciones romanas en el Valle Medio del Ebro*. Provincia de La Rioja, Logroño, Instituto de Estudios Riojanos, 1986, pp. 29-32.

29. La funcionalidad de todo este conjunto era diversa. ARIÑO GIL, Enrique, HERNÁNDEZ VERA, José Antonio, NUÑEZ MARCÉN, Julio y MARTÍNEZ TORECCILLA, José Manuel: «Contribución al estudio de las presas y ninfeos hispanos. El Conjunto monumental del Burgo (Alfaro, La Rioja)», *Zephyrus*, 51 (1998), pp. 219-236.

30. VELAZA FRÍAS, Javier: «La evolución de la ciudad romana de *Andelo* a la luz de los testimonios epigráficos», en RODRÍGUEZ, Antonio (coord.) *Los orígenes de la ciudad en el noroeste hispánico: actas del Congreso Internacional. Lugo 15-18 de mayo de 1996*, Lugo, Deputación de Lugo, 1999, pp. 624-642.

31. La ciudad llegó a alcanzar una población de entre 2.200 y 2.500 habitantes. MEZQUÍRIZ IRUJO, María Ángeles: *Andelo. Ciudad romana*, Pamplona, Institución Príncipe de Viana, 2009.

sur buscando el barrio artesanal, al que daría servicio<sup>32</sup>. Asimismo, es destacable la placa de bronce dedicada a Apolo Augusto mandada realizar por ediles de la localidad y que se ha fechado de manera genérica entre los siglos I y II<sup>33</sup>. Formaba parte de un pedestal de un conjunto escultórico que se debía encontrar en el área foral de la ciudad o en un templo<sup>34</sup>.

Bajo el yacimiento de Santa Criz (Eslava, Navarra) se desarrolló una ciudad cuyo nombre actualmente se desconoce, aunque hay indicios de actividad constructiva de porte monumental durante la época julio-claudia, el periodo flavio y el gobierno de los Antoninos. El edificio más representativo es el espacio foral que en planta es una amplia plaza en cuyos lados norte, este y oeste se abrían espacios porticados, mientras que la zona sur presenta un muro corrido. De este conjunto se ha podido investigar el criptopórtico, un espacio de almacenaje que posteriormente fue reconvertido al sur, así como fragmentos constructivos y decorativos del resto de edificios situados en el entorno<sup>35</sup>.

La denominada fase III se ha fechado durante la primera mitad del siglo II y es la última de las grandes reformas. Se intervino en el cierre sur del criptopórtico macizando los intercolumnios con mampuestos. Junto al lado meridional se desarrolló un *horreum* dividido en 6 estancias de unos 15 m<sup>2</sup> de superficie cada una que fue amortizado en la segunda mitad de la primera centuria para poder ejecutar una plaza pública. Durante el siglo II se vuelve a excavar la primera de las áreas de almacenaje, la occidental, para realizar un nuevo espacio cubierto mediante una bóveda creando un lugar semisubterráneo con estucos para su decoración y una funcionalidad sacra<sup>36</sup>.

32. Los dos ramales del acueducto que funcionaron a partir del siglo II, el principal y el secundario, que daba servicio al barrio artesanal, se alzaban sobre pilares de piedra que apoyaban sobre un lecho de cantos rodados situados a intervalos regulares. MEZQUÍRIZ IRUJO, María Ángeles & UNZU URMENETA, Mercedes: «De hidráulica romana. El abastecimiento de agua a la ciudad romana de Andelos», *Trabajos de Arqueología Navarra*, 7 (1988) pp. 245-250.

33. Mezquíríz fecha la placa entre los siglos I y II, aunque piensa en época de Trajano o Adriano por el tipo de letra. MEZQUÍRIZ IRUJO, María Ángeles: «Placa de bronce con inscripción procedente de Andelos», *Trabajos de arqueología navarra*, 4 (1985), p. 186; Jordán, por su parte, comparte también esta posibilidad que se une a otros epígrafes del siglo II como el miliario de Adriano. JORDÁN LORENZO, Ángel A.: «Pautas generales del hábito epigráfico entre los vascones durante el principado (siglos I-III d. C.)», *Cuadernos de Arqueología de la Universidad de Navarra*, 21 (2013), p. 91.

34. Juan Manuel Abascal lo relaciona con otra placa de bronce con contenido epigráfico encontrado en *Uxama Argaela* (El Burgo de Osma, Soria) dedicada a Mercurio Augusto y que formaba parte de un conjunto mayor. ABASCAL PALAZÓN, Juan Manuel: «Escritura, hábito epigráfico y territorio en la Navarra romana», *Príncipe de Viana*, 261.1 (2015), pp. 51-54.

35. ARMENDÁRIZ AZNAR, Rosa María, SÁEZ DE ALBÉNIZ ARREGUI, María Pilar y DIÉGUEZ URIBEONDO, Iñaki: «Aproximación al paisaje urbano del yacimiento arqueológico de Santa Criz (Eslava)», *Trabajos de Arqueología Navarra*, 28 (2016), pp. 246-267; ROMERO NOVELLA, Luis: «*Fora vasconiae*. Centros cívicos en los límites del *conventus Caesaraugustanus*: el caso de Santa Criz de Eslava (Eslava, Navarra)», *Trabajos de arqueología navarra*, 30 (2018), pp. 201-206. Entre ambos trabajos se establece un interesante debate sobre la ubicación de la plaza público: al sur según los primeros y al norte en virtud de la tesis del segundo.

36. El conjunto foral se edificó durante la primera mitad del siglo I en época julio-claudia y luego fue ampliamente reformado bajo los Flavios, momento en el que se amortizó el espacio de almacenaje. ARMENDÁRIZ AZNAR, Rosa María, SÁEZ DE ALBÉNIZ ARREGUI, María Pilar y DIÉGUEZ URIBEONDO, Iñaki, *op. cit.*, pp. 249-250 y 263-266. El modelo propuesto para el foro de Santa Criz, del que se ha excavado gran parte del criptopórtico sur, es uno de los más utilizados desde época augustea. CEBRIÁN FERNÁNDEZ, Rosario, ANDREU PINTADO, Javier, ROMERO NOVELLA, Luis, MATEO PÉREZ, Rosario y DELAGE GONZÁLEZ, Inmaculada: «Arquitectura pública de Santa Criz de Eslava (Navarra, *Conventus Caesaraugustanus*) en época altoimperial: el criptopórtico del foro y su almacén anexo», *SPAL. Revista de prehistoria y arqueología de la Universidad de Sevilla*, 29.1 (2020), pp. 213-242.



Sin salir del ámbito vascón, *Pompaelo* (Pamplona, Navarra) fue fundada por Pompeyo para recordar su triunfo en el conflicto sertoriano. Se asentó sobre un *oppidum* anterior alcanzando posiblemente la categoría de *municipium* con los Flavios, aunque el florecimiento de su urbanismo no se produjo hasta los Antoninos<sup>37</sup>. De esta época es la monumentalización de un *cardus* exhumado entre 1956 y 1972 junto con ejemplos de viviendas privadas con amplias habitaciones y sistemas de calefacción y de actividades económicas<sup>38</sup>.

Al sur de la ciudad se ha excavado un amplio distrito artesanal y comercial donde hubo actividades industriales de manipulación metalúrgica, alfarera, ósea o de curtido con una amplia cronología que abarca los tres primeros siglos de nuestra Era. Ahora bien, alcanzó su cénit en la segunda centuria. Se construyó con una planificación urbana, sobre una zona llana, junto a fuentes de agua y las vías de comunicación llegando a una superficie de más de 3,5 hectáreas. Entre las estructuras y la cultura material exhumada, destacan los restos orgánicos de cuero y de madera trabajados<sup>39</sup>.

A 10 km de Vitoria, en el término municipal de Iruña de Oca, se ubica el yacimiento de la ciudad de *Veleia*. Gracias a la epigrafía, se sabe que promocionó a un estatuto jurídico privilegiado, posiblemente gracias al *Ius Latii* de época flavia<sup>40</sup>. De esta entidad urbana se conservan diversos restos entre los que destacan la muralla bajoimperial, viviendas privadas como la del *Impluvium* o un tramo de la vía *Ab Asturica Burdigalam*. Un edificio excavado recientemente representa la evolución de la *civitas*: el *macellum*. Se trata de una estructura con acceso por el este, de 1.290 m<sup>2</sup> que se organiza en torno a un patio central rodeado de un pasillo de 3 metros de anchura al que se abrían diferentes estancias. Se han constatado dos fases constructivas: uno fechado a mediados del siglo I que apenas duró unos decenios antes de ser arrasado para construir el segundo de finales de la misma centuria variando ligeramente el esquema constructivo. A lo largo del siglo II se sucedieron las intervenciones para garantizar su funcionamiento y para realizar cambios como una redistribución de los accesos o cambios en el esquema interior<sup>41</sup>.

37. Llegó a contar con unas 12 hectáreas de extensión con la zona de representación pública en el entorno de la actual catedral. MEZQUÍRIZ Irujo, María Ángeles: «Claves del urbanismo romano en el territorio de Navarra», en QUEROL, María Ángeles y CHAPA, María Teresa (coord.): *Homenaje al profesor Manuel Fernández-Miranda. Complutum*, 6.1 (1996), pp. 443-444.

38. La calle en sentido norte-sur se exhumó entre el arcedianato y la Plaza de San José mientras que las excavaciones de los años 70 constataron un renovado dinamismo económico con nuevas actividades industriales como alfares o viviendas más monumentales. MEZQUÍRIZ Irujo, María Ángeles: «Segunda campaña de excavación en el área urbana de *Pompaelo*», *Príncipe de Viana*, 100-101 (1965), pp. 383-384; MEZQUÍRIZ Irujo, María Ángeles: «Algunas aportaciones al urbanismo de *Pompaelo*», *Trabajos de arqueología navarra*, 17 (2004), p.175.

39. Un barrio artesanal y comercial que se valía de su excelente situación para poder convertirse en un espacio importante de intercambios de diferentes mercancías. Se han logrado excavar algunas estructuras productoras como hornos cerámicos o restos carbonizados de otros materiales como vidrios. GARCÍA-BARBERANA UNZU, María & UNZU URMENETA, Mercedes: «Un barrio artesanal periurbano en la ciudad romana de *Pompelo*», *Cuadernos de Arqueología de la Universidad de Navarra*, 21 (2013), pp. 219-240.

40. Se encontró en octubre del año 2012 durante unas labores de mejora paisajística en el entorno del yacimiento. El epígrafe es un ara votiva en horno a las *Mater Dea* realizada por un esclavo público de la ciudad. El epígrafe es el siguiente: [E]ucar/[p]lus · r(ei) · p(ublicae) / Veleian(orum/-ae) / ser(vus) / Matri / Deae / dedi[c]avit. NUÑEZ MARCÉN, Julio, MARTÍNEZ IZQUIERDO, David, CIPRÉS TORRES, Pilar y GORROCHATÉGUI CHURRUCA, Joaquín: «Nueva ara dedicada a *Mater Dea* procedente de *Veleia* (Iruña de Oca, Álava)», *Veleia*, 29 (2012), pp. 441-451.

41. A partir del año 2010, se ha intervenido en una parcela de más de 7.000 m<sup>2</sup> donde se descubrió una parte de la calzada romana, edificios aterrazados y el *macellum*. NUÑEZ MARCÉN, Julio, DILLA RABILLERO, Garbiñe, SAÍNZ, S. y

La capital conventual de *Caesaraugusta* (Zaragoza, Aragón) gozó del honor de llevar el nombre del primer emperador de Roma<sup>42</sup> y fue fundada con una clara orientación de control administrativo de un amplio territorio<sup>43</sup>. La ciudad pronto se dotó de estructuras públicas que reflejaban su preeminencia en la región de los que se han conservado restos del foro, las termas públicas, el teatro o la zona portuaria. Precisamente junto al muelle fluvial, se localizó una estructura de planta rectangular porticada, en cuyo interior se encontraban *tabernae* cuadrangulares, que se estructuraban en torno a un patio central. Fue interpretado como un *macellum* con una fecha de construcción entre finales del siglo I y principios del II<sup>44</sup>. El teatro también fue intervenido durante la segunda centuria anulándose la entrada central debido a un podio que sustentaba elementos cuya altura no impedía la visión de las primeras filas de la cávea. Su situación dentro de este edificio de espectáculos era relevante: la zona central de la *orchestra* ha sido interpretada como un espacio religioso vinculado con el culto imperial<sup>45</sup>.

En el alto Duero, al sur del Sistema Ibérico, también existen indicios de monumentalización. *Termes* (Montejo de Tiermes, Soria) fue un *oppidum* que alcanzó el grado de *municipium* durante el periodo julio-claudio, posiblemente durante el reinado de Tiberio<sup>46</sup>, y se fue dotando de estructuras de carácter público entre las que destacan el foro, los complejos termales y el acueducto.

El área de representación pública o conjunto foral de época flavia fue reformado con una ampliación hacia el norte de la sala occidental, un nuevo sector porticado que corría paralelo al oriental y una reurbanización completa en la zona norte y noreste que fue monumentalizado con un gran pórtico incluyendo la calle anexa. Al noroeste de esta área de representación pública, se realizó una nueva edificación de 170 m<sup>2</sup> con un cuerpo principal compuesto de una sala central con dos laterales de planta circular siendo la occidental un posible *labrum*. Junto a ellos, se han descubierto dos más y su funcionalidad era termal, pero se desconoce si eran públicos o privados. Los baños del Sur sí tenían una clara orientación pública y se fechan en época antonina. Constaba de una palestra en la zona central, un *caldarium* con piscina y otras salas para el disfrute de la población al este y las estancias destinadas al servicio al occidente<sup>47</sup>.

MARTÍNEZ IZQUIERDO, D.: «A.6.1. Iruña/Veleia. IV Campaña (UPV)», *Arkeoikuska*, 2013, pp. 67-70.

42. BELTRÁN LLORIS, Francisco (coord.): *Ciudades romanas de Hispania. Las capitales provinciales. 4. Zaragoza. Colonia Caesar Augusta*, Roma, L'Erma di Bretschneider, 2007.

43. DOPICO CAÍNZO, M<sup>a</sup> Dolores & SANTOS YANGUAS, Juan: «La creación de la red de ciudades del poder en la Hispania Citerior», *Revista de Historiografía*, 25 (2016), pp.121-123.

44. TORRECILLA AZNAR, Ana: *Los macella en la Hispania Romana. Estudio arquitectónico, funcional y simbólico*, Zaragoza, Universidad de Zaragoza (Tesis Doctoral), 2007, pp. 431-434.

45. Esta remodelación del teatro cambiaba la estructura del teatro al anular la entrada central y construirse este podio en el espacio de representación. BELTRÁN LLORIS, Miguel: «El teatro de *Caesaraugusta*. Estado actual de conocimiento», *Cuadernos de arquitectura romana*, 2 (1993), pp. 103-105.

46. SANTOS YANGUAS, Juan: «La acción de los julio-claudios en el valle del Duero. Reivindicando a Tiberio», en DOPICO CAÍNZO, M<sup>a</sup> Dolores y VILLANUEVA ACUÑA, Manuel (dir. cient.) *Sine iniuria in pace vivatur: a construcción do Imperio durante os xulio-claudios. Philtáte 3*, Lugo, Diputación de Lugo. Cultura, 2018, pp. 179-180.

47. MARTÍNEZ CABALLERO, Santiago: «Evolución urbanística de la ciudad romana de Tiermes», en MARTÍNEZ CABALLERO, Santiago, SANTOS YANGUAS, Juan y MUNICIO GONZÁLEZ, Luciano J. (eds.): *El urbanismo de las ciudades romanas del valle del Duero. Actas de la I Reunión de Ciudades Romanas del Valle del Duero. Segovia, 20 y 21 de octubre de 2016*, Segovia, *Anejos de Segovia Histórica*, 2 (2018), pp. 123-124.

Ubicada al norte de Tiermes se encuentra *Uxama Argaela* (El Burgo de Osma, Soria), que también promocionó jurídicamente en época de Tiberio manifestándose en la construcción de una amplia terraza porticada, un foro, un acueducto y un sistema de cisternas. El dinamismo económico que la ciudad adquirió propició reformas en las arquitecturas privadas. El mejor ejemplo es la Casa de los Plintos de 980 m<sup>2</sup> de superficie. Fue construida a mediados del siglo I. Durante la segunda centuria parte de sus habitaciones se reestructuran como la sustitución de dos pórticos por una cocina con estructura de combustión y por un pequeño porche. La Casa de Sectile tiene dos periodos de ocupación cuyo periodo de transición se sitúa a principios del siglo II, mientras que en la de La Atalaya se realizó un *hortus* o jardín.

La capital conventual cluniense logró el estatuto jurídico de *municipium* durante la época de Tiberio y se convirtió en colonia tras la revuelta contra Nerón. Junto con su capitalidad, la ciudad adquirió una importante preeminencia política y administrativa a nivel regional, lo que supuso una importante actividad edilicia con la construcción de un foro, un teatro, un espacio porticado fechado en época flavia, aljibes para el almacenamiento de agua o varios complejos termale. El principal edificio de espectáculos fue reformado en el siglo II para poder aumentar su funcionalidad. Se produjo una amortización de la zona baja incluido la cávea, la escena y la *orchestra*. El objetivo era poder ofrecer otro tipo de actuaciones como luchas gladiatorias<sup>48</sup>. G. Tauto Semano mandó realizar una placa conmemorativa de esas obras que ha sido fecha en el año 169<sup>49</sup>.

Los complejos termale de Los Arcos I y II, al noroeste de la ciudad, fueron objetos de amplias obras de remodelación y transformación durante la época antonina. Los Arcos I llegó a tener una superficie de 2.250 m<sup>2</sup>. En planta se presenta como un gran edificio axial simétrico y la intervención del siglo II fue integral con una reforma de los dos *frigidaria*, se elimina el *labrum*, se ejecutan nuevos mosaicos para decorar los vestuarios y, desde estos, se realizaron sendas palestras. Los Arcos II es menor en tamaño (830 m<sup>2</sup>) y también fue remodelada<sup>50</sup>.

48. El teatro se convirtió en un espacio multiusos para dar servicio a la ciudad quedando unido con los complejos termale mediante una nueva calle porticada. DE PALOL Y SALLERAS, Pedro: *Clunia. Historia de la ciudad y guía de las excavaciones*, Burgos, Diputación provincial de Burgos, 1994, pp. 91-92; ROMERO VERA, Diego: *La ciudad hispanorromana en el siglo II d. C. Consolidación y transformación de un modelo urbano*, Córdoba, Universidad de Córdoba (Tesis doctoral), 2016, p. 154.

49. DE LA IGLESIA SANTAMARÍA, Miguel Ángel & TUSSET, Francesc: «La restitución de la *scaenae frons* del teatro de Clunia», *La «scaenae frons» en la arquitectura teatral romana. Actas del Symposium Internacional celebrado en Cartagena en marzo del 2009 en el Museo del Teatro Romano*, 2009, RAMALLO ASENSIO, Sebastián F. y RÖRING, Nicole (dir. Congr.), 2010, pp. 270-271.

50. La transformación de estos complejos termale viene a coincidir con la gran reforma del teatro. NUÑEZ HERNÁNDEZ, Sarah Isabel: «Conjuntos termale públicos en ciudades romanas de la cuenca del Duero», *Zephyrus*, 62 (2009), pp.173-176.

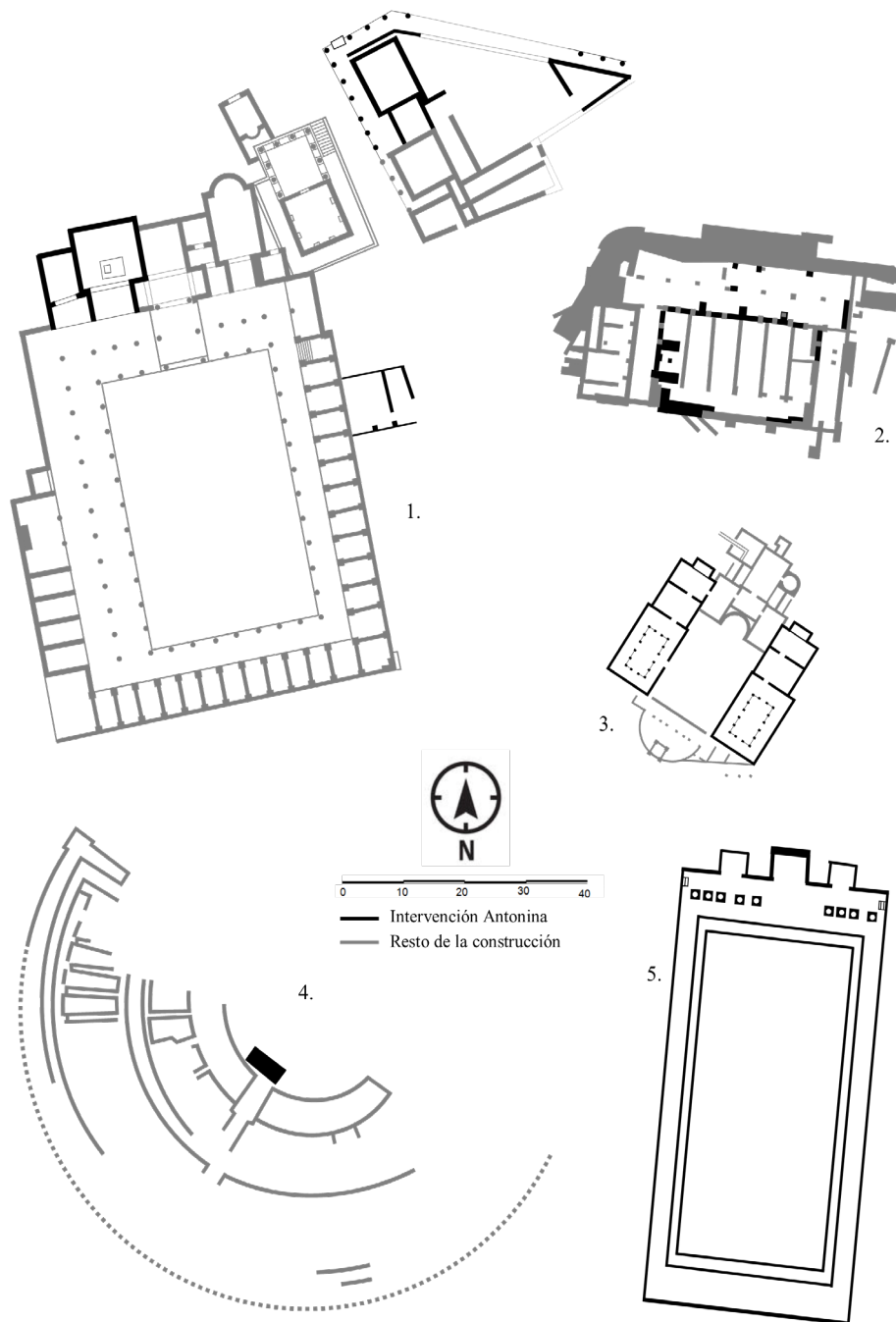


FIGURA 3. EDIFICIOS PÚBLICOS CON REMODELACIÓN O TÉRMINO EN ÉPOCA ANTONINA. 1. FORO DE *TERMES* (MONTEJO DE TIERMES, PROVINCIA DE SORIA); 2. CRIPTOPÓRTICO DE SANTA CRUZ (ESLAVA, NAVARRA); 3. TERMAS DE LOS ARCOS I (*CLUNIA*, PEÑALBA DEL CASTRO, PROVINCIA DE BURGOS); 4. TEATRO DE *CAESARAUGUSTA* (ZARAGOZA, ARAGÓN); 5. EDIFICIO MONUMENTAL (*GRACCURRIS*, ALFARO, LA RIOJA)<sup>51</sup>

51. Fuente: 1. MARTÍNEZ CABALLERO, Santiago: *op. cit.*, pp. 257-258.; 2. ARMENDÁRIZ AZNAR, Rosa María, SÁEZ DE ALBÉNIZ ARREGUI, María Pilar y DIÉGUEZ URIBEONDO, Iñaki: *op. cit.*, p. 267; 3. NUÑEZ HERNÁNDEZ, Sarah Isabel: *op. cit.*, p. 174; 4. BELTRÁN LLORIS, Miguel: *op. cit.*, p. 103; 5. MARTÍNEZ TORRECILLA, José Manuel y JORDÁN CÓLERA, Carlos Benjamín: *op. cit.*, pp. 263-264.

### 3. ENTRAMADO VIARIO: LA INTERVENCIÓN IMPERIAL ANTONINA

Junto a las diferentes obras que se han podido constatar en las ciudades del medio Ebro y del alto Duero, también hubo una potente intervención en la red viaria de estos conjuntos geográficos. Gracias a los hitos miliarios se pueden rastrear las calzadas que fueron objeto de intervención, ya que estos no siempre fueron recogidos en el *Itinerario de Antonino* o en el *Anónimo de Rávena*.

*Caesaraugusta* fue fundada para convertirse en un centro administrativo, político, religioso y económico de primer nivel. A todo esto hay que sumarle el hecho de que terminó siendo un nudo de comunicaciones muy importante. Una de las calzadas que partían de la actual Zaragoza tenía como finalidad conectarla con *Pompaelo*, la actual ciudad de Pamplona, puerta de los puertos cantábricos<sup>52</sup>. En época de Augusto se realizó una primera vía que partía de la capital conventual, atravesaba la comarca aragonesa de las Cinco Villas entrando en la Comunidad Foral de Navarra por la zona de Sangüesa rumbo oeste hasta la ciudad fundada por Pompeyo<sup>53</sup>. Con Tiberio se produjo un nuevo ramal que se desarrollaba por el interior de Navarra siguiendo los cursos del bajo Aragón y del Cidacos navarro<sup>54</sup>. Esta nueva vía quedó recogida en el *Anónimo de Rávena*<sup>55</sup>. Directamente vinculado con este entramado viario, se han encontrado miliarios de época de Adriano que demuestran intervenciones en la vía de las Cinco Villas y entre la bifurcación de la zona de Sádaba y la *civitas* carense con una cronología entre los años 133 y 135<sup>56</sup>.

Dentro de la actual Navarra se trazó una calzada en sentido oeste-este que atravesaba la comunidad foral entre el entorno de la antigua *Vareia* berona (La Custodia, Viana, Navarra) y *Iacca* (Jaca, provincia de Huesca). Fue publicada por primera vez en 1965 por Arias Bonet<sup>57</sup>, mientras que Armendáriz y Velaza afinaron más su trazado gracias a nuevos testimonios epigráficos<sup>58</sup>. La vía partía del antiguo

52. Estrabón (*Geo.*, III.4.10) recogió la referencia a una vía que conectaba Pamplona con el puerto de *Oiasso* (Irún, Guipúzcoa).

53. AGUADO OTAL, M<sup>a</sup> Carmen & LOSTAL PROS, Joaquín: «La vía romana de las Cinco Villas», *Caesaraugusta*, 55-56 (1983), pp. 167-218.

54. La bifurcación se produciría en el entorno de Sádaba (provincia de Zaragoza) donde se encontró una inscripción dúplice fechada entre los años 32 y 33 durante la época de Tiberio. LOSTAL PROS, Joaquín: *Los miliarios de la provincia tarraconense (conventos tarraconense, caesaraugustano, cluniense y cartaginense)*, Zaragoza, Institución Fernando el Católico, 1992.

55. *Ano. Rav.*, 311.10-13. Menciona como mansiones de esta calzada *Segia* (¿Ejea de los Caballeros, provincia de Zaragoza?), *Tarraga* (¿Yacimiento de Los Bañales, Uncastillo, provincia de Zaragoza?) y *Cara* (Santacara, Navarra).

56. En Sofuentes (Sos del Rey Católico, provincia de Zaragoza) se descubrió un miliario de Adriano (fechado por analogía con otros hitos entre el 134 y el 135) donde se especifica que se toma como referencia para el recuento de la distancia o *caput viae* a la *Caesaraugusta*, en este caso, 72 millas. LOSTAL PROS, Joaquín: *op. cit.* 1992, p. 82. Más problemático es un segundo testimonio que tradicionalmente se ha considerado como proveniente de un lugar próximo al primero (*Ibidem*, p. 83) y fechado sin dificultad entre el 10 de diciembre del 134 y el 09 de diciembre del 135. Por último, proveniente de *Cara* (Santacara, Navarra) tiene una cronología anterior (entre el 10 de diciembre 133 y el 09 de diciembre del 134) y tiene como novedad que se toma como punto de referencia para las millas, en este caso, tres (CIL II, 4906; LOSTAL PROS, Joaquín: *op. cit.*, p. 85).

57. Fue el primero en investigar una calzada entre Jaca y la zona de la Rioja Alavesa cruzando Navarra de oeste a este. ARIAS BONET, Gonzalo: «¿Una calzada Jaca-Rioja?», *El miliario extravagante*, 8 (1965), pp. 181-187.

58. Ajustaron el trazado añadiendo la existencia de los trece miliarios que se han podido documentar a esta vía, once de ellos con escritura conservada. ARMENDÁRIZ MARTIJA, Javier & VELAZA FRÍAS, Javier: «Dos miliarios romanos

*oppidum* varayense rumbo noreste para buscar *Curnonium* (Los Arcos) para luego continuar hacia *Andelos* (Mendigorría), lugar donde se unía con la calzada del Arga en su camino hacia Pamplona; y siguiendo hacia el este salía del territorio foral por la comarca de Sangüesa y buscar la actual Jaca<sup>59</sup>.

Los testimonios epigráficos más antiguos ligados a este entramado viario se fechan durante el reinado de Adriano gracias a los miliarios de Oteiza de la Solana<sup>60</sup>, en el entorno de *Andelos*, y Gallipienzo<sup>61</sup>, próximo a la *civitas* que se encuentra en el yacimiento de Santa Criz (Eslava). El primero de ellos se puede fechar gracias a la XVII tribunicia potestad entre el 10 de diciembre de 132 y el 09 de diciembre de 133. Esta calzada tenía una extensión hacia *Tritium Magallum* (Tricio, La Rioja) cruzando para ello el Ebro mediante el puente Mantible (El Cortijo, Logroño, La Rioja-Assa, Lanciego, Álava)<sup>62</sup>. Esta infraestructura fue descrita por Martín Bueno y Moya Valgañón y tiene una cronología acotada en la segunda centuria. Se trata de una obra de 164 m de longitud y 5 m de anchura que se desarrollaba sobre un total de siete arcos de diferentes luces que se apoyaban en un sistema de espolones, tajamares y pilares<sup>63</sup>. Su característico perfil en «lomo de asno», típico de época medieval<sup>64</sup>, puede ser explicado por la diferencia de altura entre ambas orillas<sup>65</sup>.

Desde *Caesaraugusta* también partía otra vía recogida en el *Itinerario de Antonino* bajo la denominación *Ab Asturica per Cantabria Caesaraugusta*<sup>66</sup> que unía *Asturica Augusta* con la actual Zaragoza pasando por *Turiaso* (Tarazona) enlazando con la cara sur del Sistema Ibérico y el propio valle del Duero. El tramo entre la capital conventual cesaraugustana y *Clunia* fue recogido también en el *Anónimo de Rávena*<sup>67</sup>. Entre ambas cabezas administrativas se desarrollaron algunas ciudades como

---

en Arellano. Contribución al estudio de las comunicaciones viarias en época romana en Navarra», *Trabajos de arqueología navarra*, 19 (2006), pp. 121-124.

59. Recientemente se ha publicado el recorrido en la zona noreste de Navarra y su conexión con el territorio aragonés gracias al estudio de la epigrafía y del territorio. ANDREU PINTADO, JAVIER & ARMENDÁRIZ MARTÍJA, JAVIER: «La «vía romana de la Navarra Media» entre las «*civitates*» de Campo Real/Fillera de Sos del Rey Carólico (Zaragoza) y Santa Criz de Eslava (Navarra)», en TORRES, RAFAEL: *Studium, magisterium et amicitia: homenaje al profesor González Enciso*, Pamplona, Ediciones Eunat, 2018, pp. 41-48.

60. AE, 1974, n° 412 y LOSTAL PROS, Joaquín: *op. cit.*, n° 86.

61. EN, 132, n° 18 y LOSTAL PROS, Joaquín: *op. cit.*, n° 84.

62. Urbano Espinosa, a partir del toponímico Galiana (Fuenmayor, La Rioja) investigó la posibilidad de una vía que saliera de Tricio rumbo noreste hacia Mantible, cruzar el Ebro en ese punto y continuar hacia la zona de Viana para empalmar con la calzada *Vareia-lacca*. ESPINOSA RUIZ, Urbano: «Ordenación territorial», en SESMA, JESÚS ÁNGEL: *Historia de la Ciudad de Logroño*, Logroño, Ibercaja y Ayuntamiento de Logroño, 1994, p. 143.

63. Únicamente se conserva el arranque de la margen derecha con el primero de los arcos y el tercero de ellos. MOYA VALGAÑÓN, JOSE GABRIEL & MARTÍN BUENO, MANUEL MARTÍN: «El puente Mantible», *Estudios de Arqueología Alavesa*, 5 (1972), pp. 165-182.

64. Esto ha llevado a que se haya puesto en duda su romanidad. Moreno Gallo sostiene que puede ser de origen medieval por su parecido con el de Puente La Reina. MORENO GALLO, ISAAC: «¿Es romano el puente Mantible? El camino de Pamplona a Nájera de Sancho el Mayor», *Piedra de Rayo. Revista riojana de cultura popular*, 12 (2004), pp. 66-72.

65. En época romana también se utilizaron perfiles alomados con mayor o menor grado de inclinación, como pueden ser los ejemplos del puente del Priorato en Cihuri, las cinco bóvedas de cronología romana del puente sobre el río Lima (Ponte de Lima, Portugal), el tramo I del puente de Mérida sobre el Guadiana o el Pont Julien sobre el Coulon en Francia. SANTOS YANGUAS, JUAN & CALONGE MIRANDA, ADRIÁN: «El entramado viario romano en el norte de La Rioja: sobre la calzada paralela al Ebro (Logroño-Cihuri)» en CASTILLO PASCUAL, PEPA e IGUÁCEL DE LA CRUZ, PILAR (eds.): *Studia Historica in Honorem Prof. Urbano Espinosa Ruiz*, Logroño, Universidad de La Rioja, 2018, pp. 207-208.

66. *Itin. Ant.* 439.15-443.2.

67. *Ano. Rav.*, 310.16-311.5.



*Augustobriga* (Muro de Ágreda, provincia de Soria), *Numantia* (Garay, provincia de Soria) o *Uxama Argaela* (El Burgo de Osma, provincia de Soria).

La acción del gobierno de Trajano fue importante para esta calzada, cuyo testimonio se ha conservado en diferentes miliarios en la actual provincia de Soria. El mayor conjunto se localiza en Aldealpozo con tres piezas epigráficas donde destacan dos de ellos que certifican que *Augustobriga* era considerada como el *caput viae* de esta calzada<sup>68</sup>. Hay también otros epígrafes con una cronología similar en Matalebreras<sup>69</sup>, Calderuela<sup>70</sup> y Pozalmuro<sup>71</sup> que demuestran una importante intervención imperial en el tramo de esta vía entre *Augustobriga* y *Numantia*.

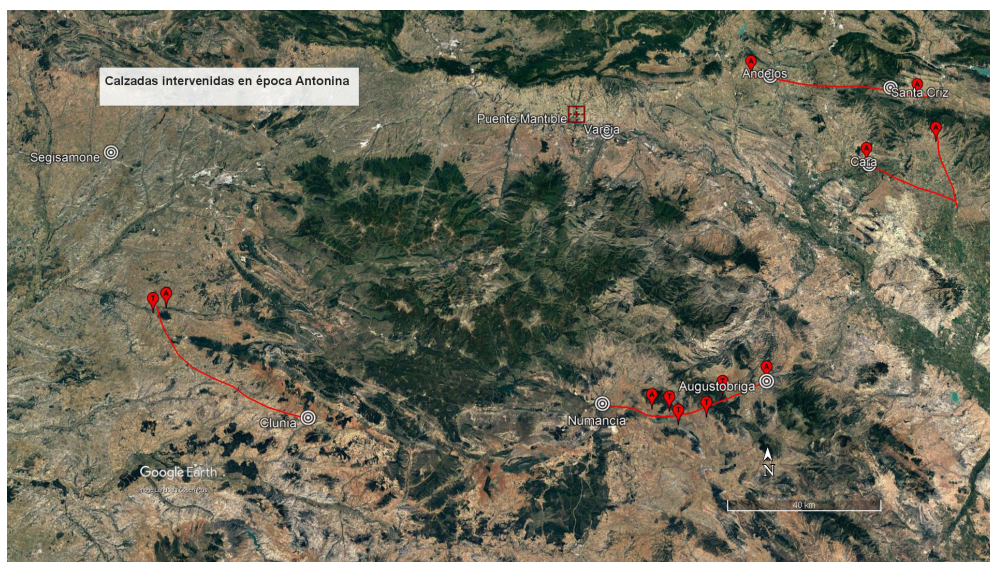


FIGURA 4. VÍAS INTERVENIDAS DURANTE LA ÉPOCA DE TRAJANO Y ADRIANO. (Elaboración propia)

Las obras de renovación continuaron bajo el gobierno de Adriano. En las inmediaciones de la ermita de San Tirso, en Muro de Ágreda, lugar donde se ha identificado la posible situación de *Augustobriga*, se encontró un miliario fechado entre 130 y 131<sup>72</sup>. Gracias al descubrimiento de dos nuevos hitos en el municipio de Arancón (provincia de Soria), fechados entre 127 y 133, se ha podido establecer que

68. Se trata de dos epígrafes que se fechan entre los años 98 y 100 (CIL II 4898= HEp 5, 1995, 737 y 4900; LOSTAL PROS, Joaquín, *op. cit.*, pp. 72-74, n° 68 y 69) que se suman a un tercero más desgastado (CIL II 4894; LOSTAL PROS, Joaquín, *op. cit.*, p. 74, n° 70).

69. También establece a *Augustobriga* como centro de referencia de cuenteo de la distancia (CIL II 4890-4891; LOSTAL PROS, Joaquín, *op. cit.*, p. 71, n° 67; HEp 13, 2003/2004, 650; AE 2004, 790).

70. Pieza fechada entre el 103 y el 117 (CIL II 4893; LOSTAL PROS, Joaquín, *op. cit.*, pp. 74-75, n° 71; HEp. 5, 1995, 740).

71. Fechado entre los años 103 y 112. SOLANA SÁINZ, Jose María: «La red viaria de la submeseta septentrional de Hispania según los itinerarios y testimonios miliarios», *Memorias de historia antigua*, 15-16 (1994-1995), p. 279.

72. Sigue estableciendo a *Augustobriga* como *caput viae* de esta infraestructura viaria con un cuenteo de 3 millas, aunque se desconoce si del tramo que iba hacia *Turiaso* (Tarazona) o hacia *Numantia* (Garay) (CIL 4892; LOSTAL PROS, Joaquín, *op. cit.*, p. 89, n° 87; HEp 7, 1997, 928).

el tramo que fue objeto de obras fue el de *Augustobriga-Numantia*, el mismo que en el periodo anterior<sup>73</sup>.

Por último, hay que destacar la existencia de otra vía que no fue recogida en ninguno de los itinerarios pero que sí gozó de la intervención imperial. Partía de la capital conventual cluniense y enlazaba la calzada *Ab Asturica per Cantabria Caesar-augusta* con la *De Italia in Hispanias/Ab Asturica Terracone/De Hispania in Aequitanea* a la altura del valle del Pisuerga, entorno a *Segisamone* (Sasamón, provincia de Burgos)<sup>74</sup>. De época de Trajano se ha conservado un miliario en Tordomar (provincia de Burgos), fechado en torno al año 100, y donde se especifica que fueron obras de remodelación<sup>75</sup>. Más datos aporta una segunda pieza adrianea que fue encontrada en la misma localidad con una dificultosa cronología entre la quinta y la décima Tribunicia Potestad (10/12/120-09/12/121 o 10/12/125-09/12-126). El texto conservado establece como *caput viae* a *Clunia*<sup>76</sup>.

## CONCLUSIONES

Las ciudades que han sido analizadas tienen episodios de monumentalización anteriores, especialmente en época julio-claudia y flavia. Sin embargo, no se puede hablar de un movimiento homogéneo debido a que se produjo una diversidad de casos en función de la evolución de cada una de las *civitates*.

Hay que diferenciar la presencia de edificios públicos de carácter monumental y cronología romana de la promoción jurídica de los núcleos urbanos porque ambas realidades no siempre van de la mano. En *Cara* (Santacara, Navarra) los modos de vida romanos se pueden rastrear desde la época tardorrepública gracias a la presencia de pavimentos de *opus signinum* en viviendas privadas y la esquina de una construcción monumental<sup>77</sup>. *Termes* accedió al estatuto jurídico privilegiado en época tiberiana<sup>78</sup>, pero las excavaciones dentro del complejo foral han constatado la existencia de construcciones anteriores como un santuario fechado en los últimos decenios de la República en cuyas inmediaciones se levantó un templo tetrástilo. Este hecho es muy importante porque marca ya una tendencia de

73. Uno fue localizado junto al río Chavalindo y se ha fechado entre los años 127 y 133. PÉREZ RODRÍGUEZ, José Manuel & GILLANI, Giacomo: «Nuevas aportaciones epigráficas sobre el tramo *Augustobriga-Numantia* de la vía XXVII del *Itinerario de Antonino*», *Boletín del Seminario de Estudios de Arte y Arqueología*, 62 (1996), pp. 187-192; HEp 7, 1997, 936; el otro en el término de Las Eras reutilizado como parte de un Vía Crucis ha sido fechado entre los años 131 y 132. PÉREZ RODRÍGUEZ, José Manuel y GILLANI, Giacomo, *op. cit.*, pp. 196-198; HEp 7, 1997, 939.

74. Vía de 101 km. MORENO GALLO, Isaac: *Las vías romanas de Castilla y León*. 26. *De Clunia a Sasamón*, 2011-2017 alojado en [www.viasromanas.net](http://www.viasromanas.net).

75. Se descubrió en la localidad burgalesa de Tordomar. LOSTAL PROS, Joaquín, *op. cit.*, pp. 75-76, n° 72.

76. También se especifica que fueron obras de remodelación. LOSTAL PROS, Joaquín, *op. cit.*, pp. 89-91, n° 88; HEp, 1995, 149.

77. Se encontró el ángulo occidental de un edificio de carácter monumental que fue amortizado posteriormente durante la monumentalización que llevó a cabo en la segunda mitad del siglo I. MEZQUÍRIZ Irujo, M<sup>a</sup> Ángeles: «La antigua ciudad de los Carenses», *Trabajos de arqueología navarra*, 19 (2006), pp. 153-154.

78. MANGAS MANJARRÉS, Julio & MARTÍNEZ CABALLERO, Santiago: «Nuevas inscripciones romanas de *Termes* (Tiemres, Soria)», *Veleia*, 21 (2004), pp. 293-296.



sacralidad e importancia de este espacio de la ciudad donde se terminó ubicando las construcciones de representación pública cuyo cénit fue alcanzado en época flavia<sup>79</sup>.

En el siglo II, especialmente en época antonina, se produjeron reformas y de reurbanizaciones a gran escala. Destaca especialmente el caso de *Vareia* donde es muy posible que se culminase el programa de monumentalización de la ciudad con la construcción de un mercado o basílica, la ampliación hacia el sur con un nuevo suburbio organizado en *insulae* y la dotación de pórticos para parte de su entramado viario<sup>80</sup>. *Pompaelo* también hizo obras sobre sus calles para ampliarlas<sup>81</sup>, pero fue *Clunia* la *civitas* que más invirtió en sus edificios públicos. Los dos complejos termales de la zona de Los Arcos<sup>82</sup> fueron intervenidos y dotados de nuevos espacios como las palestras de Los Arcos I, mientras que el teatro amplió su oferta gracias a la remodelación de su parte baja<sup>83</sup>. Y el foro de Tiermes también fue ampliado, lo que constituye la última fase de su construcción<sup>84</sup>.

Junto a estos programas de ampliación o reforma integral, también se llevaron a cabo obras que posibilitaron la integración de nuevos servicios, el mantenimiento de las edificaciones y su finalización. En la ciudad que se desarrolló bajo el yacimiento de Santa Criz, en Eslava, se ejecutó un nuevo espacio sacramental dentro del conjunto forense aprovechando y reformando las estructuras ya construidas<sup>85</sup>. El edificio monumental de *Graccurris* fue completado en esta segunda centuria<sup>86</sup> mientras que el acueducto de *Andelos* fue dotado de un nuevo ramal para dar servicio al barrio artesanal<sup>87</sup>, quizá renovado al mismo tiempo adaptándose a un ciclo económico favorable, tal y como se han observado en otras ciudades.

*Calagurris Iulia* gozó de una privilegiada situación dentro del valle medio del Ebro gracias a su temprano acceso al estatus privilegiado de colonia gracias a Augusto y en el siglo II es muy posible que la mayor parte de su programa monumental ya hubiera sido culminado, ya que sólo se constata la reparación de una de las piscinas de las Termas del Norte<sup>88</sup>. Sin embargo, el entorno privado sí gozó de un dinamismo que culminó con nuevos espacios productivos vinculados con estructuras domésticas en la zona norte de la ciudad<sup>89</sup>. Algo similar se ha podido constatar

79. MARTÍNEZ CABALLERO, Santiago: «El foro romano de Tiermes (Hispania Citerior). Síntesis histórica, arqueológica y topográfica. S. I a. C.-s. II d. C.», *Archivo Español de Arqueología*, 83 (2010), pp. 231-235.

80. *Vareia* alcanzó durante este periodo su apogeo y máxima expansión. *Vid supra* notas 10, 11, 12 y 13.

81. *Vid supra* notas 37 y 38.

82. Ambas unidas con un nuevo *decumanus* porticado (PALOL Y SALELLAS, Pedro, *op. cit.*, pp. 91-92).

83. *Vid supra* notas 49, 50, 51 y 52.

84. *Vid supra* nota 47.

85. *Vid supra* notas 34 y 35.

86. *Vid supra* nota 27.

87. Un ramal que se ejecutó aprovechando el entramado viario y que daba servicio a espacios productivos como una lavandería (*Vid supra* nota 31 y 31).

88. *Vid supra* notas 18 y 19.

89. Se localizan en la actual avenida de La Estación nº 5 y se trata de un espacio productivo con dos áreas diferenciadas que se encargaron de la explotación de productos agropecuarios y de la manipulación metalúrgica. ANGULO SAÉNZ, Teresa y PORRES CASTILLO, Fernando, *op. cit.*, pp. 130-134.

en *Uxama Argaela* donde se produjeron reformas en las grandes viviendas como la Casa de los Plintos o la de Sectile<sup>90</sup> y en *Caesaraugusta* con un complejo alfarero<sup>91</sup>.

Un dinamismo económico al que contribuyó también la intervención imperial en el entramado viario de la región que posibilitó continuar el mantenimiento de éstas. Gracias a la información disponible y debido a la concentración de hitos miliarios, se puede hablar de obras en sectores o tramos de las vías bien localizadas. En este caso, la carretera *Ab Asturica per Cantabria Caesaraugusta* entre *Augustobriga* y *Numantia* y la de las Cinco Villas en el entorno de la *civitas* que se ubicó bajo el yacimiento de Los Bañales en Uncastillo. Otra cuestión es la vía *Vareia berona – Iacca*, ya que los hitos epigráficos adrianeos son, por ahora, los más antiguos de los que están vinculados con esta infraestructura. Es muy aventurado afirmar que se construyó durante el reinado de Adriano, pero sí que fue ampliamente intervenida<sup>92</sup>.

En definitiva, en el siglo II se siguieron realizando obras que contribuyeron al mantenimiento, transformación, ampliación y nueva construcción de edificaciones de carácter público y monumental. Sin lugar a dudas, no es comparable con el movimiento evergeta de la primera centuria de nuestra Era, pero prueba, junto a la iniciativa privada, la existencia de un dinamismo económico durante la primera mitad del siglo II, especialmente durante los mandatos de los emperadores hispanos. Las intervenciones se ejecutaron, con mayor o menor intensidad, en *civitates* que promocionaron jurídicamente en diferentes momentos de la primera centuria y no anuncian el colapso o la transformación del modelo de *res publica* altoimperial al de *civitas* bajoimperial, mucho más controlada por la metrópoli.

---

90. *Vid supra* nota 48.

91. Los vertederos localizados en la excavación de la calle Predicadores 113-117, con una superficie de 260 m<sup>2</sup>, han evidenciado una producción de cerámica de mesa, común, engobadas, de paredes finas y de almacenamiento. AGUARD OTAL, Carmen, LAPUENTE MERCADAL, María Pilar, MINGUEZ MORALES, José Antonio y PÉREZ ARANTEGUI, Josefina: «Primeros resultados del estudio arqueométrico de un alfar de época romana en Zaragoza», *Caesaraugusta*, 73 (1997), p. 77.

92. Durante la época trajanea revive el mantenimiento del entramado viario, especialmente en los primeros 4 años de su reinado mientras que con Adriano la tendencia se sigue manteniendo sostenida en algo más de un lustro creándose, además, una nueva calzada en Navarra. LOSTAL PROS, Joaquín: *op. cit.* 1992, p. 271.

## BIBLIOGRAFÍA

- ABASCAL PALAZÓN, Juan Manuel: «Escritura, hábito epigráfico y territorio en la Navarra romana», *Príncipe de Viana*, 261 vol. I (2015), pp. 41-70.
- AGUAROD OTAL, Carmen, LAPUENTE MERCADAL, María Pilar, MINGUEZ MORALES, José Antonio y PÉREZ ARANTEGUI, Josefina: «Primeros resultados del estudio arqueométrico de un alfar de época romana en Zaragoza», *Caesaraugusta*, 73 (1997), p. 77-87.
- AGUADO OTAL, Carmen & LOSTAL PROS, Joaquín: «La vía romana de las Cinco Villas», *Caesaraugusta*, 55-56 (1983), pp. 167-218.
- ALFÖLDY, Géza: «Hispania bajo los Flavios y los Antoninos. Consideraciones históricas sobre una época», en MAYER, Marc, NOLLA BRUFAU, Josep María, PARDO I RODRÍGUEZ, Jordi y ESTRADA I GARRIGA, Josep (coord.): *De les estructures indígenes a l'organització provincial romana de la Hispània Citerior. Homenaje a Josep Estrada i Garriga*, Barcelona, Institut d'Estudis Catalans y Societat Catalana d'Estudis Clàssics, 1998, pp. 11-32.
- ALFÖLDY, Geza (2007). «Fasti Und Verwaltung Der Hispanischen Provinzen: Zum Heutigen Stand Der Forschung», en HAENSCH, R. y HEINRICHS (eds). In Herrschen Und Verwalten. Der Alltag Der Römischen Administration in Der Hohen Kaiserzeit. *Kölner Historische Abhandlungen* 46. Colonia-Weimar-Viena, 2007.
- ANDREU PINTADO, Javier: *Edictum, Municipium y Lex: Hispania en época Flavia (69-96 d. C.)*, Oxford, BAR International Series, 2004.
- ANDREU PINTADO, Javier & ARMENDÁRIZ MARTIJA, Javier: «La «vía romana de la Navarra Media» entre las «civitates» de Campo Real/Fillera de Sos del Rey Carólico (Zaragoza) y Santa Criz de Eslava (Navarra)», en TORRES, Rafael: *Studium, magisterium et amicitia: homenaje al profesor González Enciso*, Pamplona, Ediciones Eunat, 2018, pp. 41-48.
- ANGULO SANZ, Teresa, EZQUERRO BLANCO, Gabriel y PORRES CASTILLO, Fernando: «Excavación arqueológica C/Marqués de Fuertegollano nº -IC/Sam Isidro nº 2, Varea, Logroño (La Rioja)». Informe depositado en el archivo municipal de Logroño, 2011, pp. 1-3.
- ANGULO SANZ, Teresa y PORRES CASTILLO, Fernando: «Intervención arqueológica realizada en el solar sito en Adva. de la Estación 5 de Calahorra», *Kalakorikos*, 14 (2009) pp. 127-158.
- ARIAS BONET, Gonzalo: «¿Una calzada Jaca-Rioja?», *El miliario extravagante*, 8 (1965), pp. 181-187.
- ARIÑO GIL, Enrique: *Centuriaciones romanas en el Valle Medio del Ebro. Provincia de La Rioja*, Logroño, Instituto de Estudios Riojanos, 1986.
- ARIÑO GIL, Enrique, HERNÁNDEZ VERA, José Antonio, MARTÍNEZ TORRECILLA, José Manuel y NUÑEZ MARCÉN, Julio: «Graccuris: conjuntos monumentales en la periferia urbana: puentes, presas y ninfeos», *Graccuris*, 4 (1995), pp. 21-265.
- ARIÑO GIL, Enrique, HERNÁNDEZ VERA, José Antonio, NUÑEZ MARCÉN, Julio y MARTÍNEZ TORRECILLA, José Manuel: «Contribución al estudio de las presas y ninfeos hispanos. El Conjunto monumental del Burgo (Alfaro, La Rioja)», *Zephyrus*, 51 (1998), pp. 219-236.
- ARMENDÁRIZ AZNAR, Rosa María, SÁEZ DE ALBÉNIZ ARREGUI, María Pilar y DIÉGUEZ URIBEONDO, Iñaki: «Aproximación al paisaje urbano del yacimiento arqueológico de Santa Criz (Eslava)», *Trabajos de Arqueología Navarra*, 28 (2016), pp. 246-267.
- ARMENDÁRIZ Martija, Javier & VELAZA FRÍAS, Javier: «Dos miliarios romanos en Arellano. Contribución al estudio de las comunicaciones viarias en época romana en Navarra», *Trabajos de arqueología navarra*, 19 (2006), pp. 109-126.

- BELTRÁN LLORIS, Francisco (coord.): *Ciudades romanas de Hispania. Las capitales provinciales. 4. Zaragoza. Colonia Caesar Augusta*, Roma, L'Erma di Bretschneider, 2007.
- BELTRÁN LLORIS, Miguel: «El teatro de Caesaraugusta. Estado actual de conocimiento», *Cuadernos de arquitectura romana*, 2 (1993), pp. 93-118.
- BRESSOUS, Laurent & QUEVEDO SÁNCHEZ, Alejandro: *Urbanisme civique en temps de crise. Les espaces publics d'Hispanie et de l'Occident Romain entre le II<sup>e</sup> et le IV<sup>e</sup> siècle*. Madrid, Casa de Velazquez, 2015.
- CALONGE MIRANDA, Adrián: «Los usos del agua en el Ebro Medio en época romana: captación, explotación e influencia», en FERNÁNDEZ, Adolfo; PÉREZ, Fermín E. y VALLE, Patricia: *Arqueología de los paisajes fluviales: ocupación, comunicación y explotación*, Vigo/Madrid, Dykinson S.L., Facultade de Historia de la Universida de Vigo y Xunta de Galicia, 2019, 73-86.
- CEBRIÁN FERNÁNDEZ, Rosario, ANDREU PINTADO, Javier, ROMERO NOVELLA, Luis, MATEO PÉREZ, Rosario y DELAGE GONZÁLEZ, Inmaculada: «Arquitectura pública de Santa Criz de Eslava (Navarra, *Conventus Caesaraugustanus*) en época altoimperial: el criptopórtico del foro y su almacén anexo», *SPAL. Revista de prehistoria y arqueología de la Universidad de Sevilla*, 29.1 (2020), pp. 213-242.
- CINCA MARTÍNEZ, José Luis: «El circo de *Calagurris Iulia* (Calahorra, La Rioja. Una aproximación», en CASTILLO, Pepa e IGUALCEL, Pilar (eds): *Studia Historica in Honorem. Prof. Urbano Espinosa Ruiz*, Logroño, Universidad de La Rioja, 2018, pp. 215-288.
- DE LA IGLESIA SANTAMARÍA, Miguel Ángel & TUSSET, Francesc: «La restitución de la *scaenae frons* del teatro de Clunia», en RAMALLO ASENSIO, Sebastián F. y RÖRING, Nicole (dir.): *La «scaenae frons» en la arquitectura teatral romana. Actas del Symposium Internacional celebrado en Cartagena en marzo del 2009 en el Museo del Teatro Romano*, 2010, pp. 269-287.
- DE PALOL y SALLERAS, Pedro: *Clunia. Historia de la ciudad y guía de las excavaciones*, Burgos, Diputación provincial de Burgos, 1994.
- DOPICO CAÍNZO, M<sup>a</sup> Dolores & SANTOS YANGUAS, Juan: «La creación de la red de ciudades del poder en la Hispania Citerior», *Revista de Historiografía*, 25 (2016), pp. 111-131.
- ESPINOSA RUIZ, Urbano: «Ordenación territorial», en SESMA, Jesús Ángel: *Historia de la Ciudad de Logroño*, Logroño, Ibercaja y Ayuntamiento de Logroño, 1994, pp. 115-146.
- ESPINOSA RUIZ, Urbano: «6. Actividades económicas», en SESMA, Jesús Antornio: *Historia de la Ciudad de Logroño*, Logroño, Ibercaja y Ayuntamiento de Logroño, 1994, pp. 179-224.
- ESPINOSA RUIZ, Urbano: «*Civitates*» y «*territoria*» en el Ebro Medio. Continuidad y cambio durante la antigüedad tardía», en ESPINOSA, URBANO y CASTELLANO, Santiago: *Comunidades locales y dinámicas de poder en el norte de la Península Ibérica durante la Antigüedad Tardía*. Logroño, Universidad de La Rioja, 2006, pp. 41-100.
- GARCÍA-BARBERANA UNZU, María & UNZU URMENETA, Mercedes: «Un barrio artesanal periurbano en la ciudad romana de Pompelo», *Cuadernos de Arqueología de la Universidad de Navarra*, 21 (2013), pp. 219-240.
- GARCÍA MERINO, Carmen: «*Uxama Argaela*: mucho más que el Alto del Castro», en MARTÍNEZ CABALLERO, Santiago, SANTOS YANGUAS, Juan y MUNICIO GONZÁLEZ, Luciano J. (eds.): *Segovia, Anejos de Segovia Histórica*, 2 (2018), pp. 71-90.
- JORDÁN LORENZO, Ángel A.: «Un homenaje a Marco Aurelio y Lucio Vero procedente de Calahorra», en MELCHOR, Enrique y RODRÍGUEZ, Juan Francisco (coord.): *Poder central y autonomía municipal: la proyección pública de las élites romanas de Occidente*, Córdoba, Universidad de Córdoba, 2006, pp. 111-130.
- JORDÁN LORENZO, Ángel A.: «Pautas generales del hábito epigráfico entre los vascones durante el principado (siglos I-III d. C.)», *Cuadernos de Arqueología de la Universidad de Navarra*, 21 (2013), pp. 81-111.

- HERNÁNDEZ GUERRA, Liborio (coord.): *La Hispania de los Antoninos (98-180): actas del II Congreso Internacional de Historia Antigua*. Valladolid: 10, 11 y 12 de noviembre de 2004, Valladolid, Universidad de Valladolid: Secretariado de Publicaciones e Intercambio Editorial, 2005.
- LOSTAL PROS, Joaquín: *Los miliarios de la provincia tarraconense (conventos tarraconense, cesaraugustano, cluniense y cartaginense)*, Zaragoza, Institución Fernando el Católico, 1992.
- LUEZAS PASCUAL, Rosa Aurora: «Arqueología urbana en Calahorra», *Estrato*, 9 (1998) pp. 24-34.
- LUEZAS PASCUAL, Rosa Aurora: «Termas romanas en el *Municipium Calagurris Iulia* (Calahorra, La Rioja)» en FERNÁNDEZ OCHOA, Carmen y GARCÍA ENTERO, Virginia (eds.): *II Coloquio Internacional de Arqueología de Gijón. Termas romanas en el Occidente del Imperio* (Gijón 1999), Gijón, VTP Editorial, 2000, pp. 185-192.
- MANGAS MANJARRÉS, Julio y MARTÍNEZ CABALLERO, Santiago: «Nuevas inscripciones romanas de Termes (Tiermes, Soria)», *Veleia*, 21 (2004), pp. 289-300.
- MARTÍNEZ CABALLERO, Santiago: «El foro romano de Termes (Hispania Citerior). Síntesis histórica, arqueológica y topográfica. S. I a. C.-s. II d. C.», *Archivo Español de Arqueología*, 83 (2010), pp. 221-266.
- MARTÍNEZ CABALLERO, Santiago: «Evolución urbanística de la ciudad romana de Termes», en MARTÍNEZ CABALLERO, Santiago, SANTOS YANGUAS, Juan y MUNICIO GONZÁLEZ, Luciano J. (eds.): *El urbanismo de las ciudades romanas del valle del Duero. Actas de la I Reunión de Ciudades Romanas del Valle del Duero. Segovia, 20 y 21 de octubre de 2016*, Segovia, 2018, pp. 111-136.
- MARTÍNEZ CLEMENTE, Jesús & GALLEGO PUEBLA, Ramón: «2. *Vareia*: la ciudad bajo imperial», en SESMA, Jesús Ángel: *Historia de la Ciudad de Logroño*, Logroño, Ibercaja y Ayuntamiento de Logroño, 1994, pp. 315-328.
- MARTÍNEZ CLEMENTE, Jesús & GALLEGO PUEBLA, Ramón: «11. *Vareia* en el universo romano: de la sumisión a la integración. 5. Morfología del enclave vareyense», en SESMA, Jesús Ángel: *Historia de la Ciudad de Logroño*, Logroño, Ibercaja y Ayuntamiento de Logroño, 1994, pp. 159-178.
- MARTÍNEZ TORRECILLA, José Manuel & JORDÁN CÓLERA, Carlos Benjamín: «Una tésera celtibérica y algunas inscripciones sobre *instrvmentvm* procedentes de *Graccurris* (Alfaro, La Rioja)», *Paleohispanica*, 16 (2016) pp. 261-279.
- MATA SOLER, Judit: «Crisis ciudadana a partir del siglo II en Hispania. Un modelo teórico de causas y dinámicas aplicado al «*conventus Carthaginensis*», *Cuadernos de arqueología de la Universidad de Navarra*, 22 (2014), pp. 219-251.
- MATA SOLER, Judit: «Evolución urbanística en la provincia Citerior: los siglos II y III», *Cuadernos de arqueología de la Universidad de Navarra*, 24 (2016), pp. 137-162.
- MELCHOR GIL, Enrique: «La construcción pública en hispania romana: iniciativa imperial, municipal y privada», *Memorias de Historia Antigua*, 13-14 (1992-1993), pp. 129-170.
- MELCHOR GIL, Enrique: *El patronato cívico en la Hispania Romana*, Sevilla, Universidad de Sevilla, 2018.
- MEZQUÍRIZ IRUJO, María Ángeles: «Segunda campaña de excavación en el área urbana de *Pompaelo*», *Príncipe de Viana*, 100-101 (1965), pp. 379-384.
- MEZQUÍRIZ IRUJO, María Ángeles: «Placa de bronce con inscripción procedente de *Andelos*», *Trabajos de arqueología navarra*, 4 (1985), p. 175-176.
- MEZQUÍRIZ IRUJO, María Ángeles: «Claves del urbanismo romano en el territorio de Navarra», en QUEROL, María Ángeles y CHAPA, María Teresa (coord.): *Homenaje al profesor Manuel Fernández-Miranda. Complutum*, n° extra 6.1 (1996), pp. 441-450.



- MEZQUÍRIZ IRUJO, María Ángeles: «Algunas aportaciones al urbanismo de *Pompaelo*», *Trabajos de arqueología navarra*, 17 (2004), pp.173-178.
- MEZQUÍRIZ IRUJO, María Ángeles: «La antigua ciudad de los Carenses», *Trabajos de arqueología navarra*, 19 (2006), pp. 147-268.
- MEZQUÍRIZ IRUJO, María Ángeles: *Andelo. Ciudad romana*, Pamplona, Institución Príncipe de Viana, 2009.
- MEZQUÍRIZ IRUJO, María Ángeles y UNZU URMENTA, Mercedes: «De hidráulica romana. El abastecimiento de agua a la ciudad romana de *Andelos*», *Trabajos de Arqueología Navarra*, 7 (1988) pp. 237-266.
- MORENO GALLO, Isaac: «¿Es romano el puente Mantible? El camino de Pamplona a Nájera de Sancho el Mayor», *Piedra de Rayo. Revista riojana de cultura popular*, 12 (2004), pp. 66-72.
- MORENO GALLO, Isaac: *Las vías romanas de Castilla y León. 26. De Clunia a Sasamón*, 2011-2017 alojado en [www.viasromanas.net](http://www.viasromanas.net).
- MOYA VALGAÑÓN, Jose Gabriel & MARTÍN BUENO, Manuel Martín: «El puente Mantible», *Estudios de Arqueología Alavesa*, 5 (1972), pp. 165-182.
- NUÑEZ HERNÁNDEZ, Sarah Isabel: «Conjuntos termales públicos en ciudades romanas de la cuenca del Duero», *Zephyrus*, 62 (2009), pp.163-193.
- NUÑEZ MARCÉN, Julio, DILLA RABILLERO, Garbiñe, SAÍNZ, S. y MARTÍNEZ IZQUIERDO, D.: «A.6.I. Iruña/Veleia. IV Campaña (UPV)», *Arkeoikuska*, 2013 (2013), pp. 67-72.
- NUÑEZ MARCÉN, Julio, MARTÍNEZ IZQUIERDO, David, CIPRÉS TORRES, Pilar y GORROCHATEGUI CHURRUCA, Joaquín: «Nueva ara dedicada a *Mater Dea* procedente de *Veleia* (Iruña de Oca, Álava)», *Veleia*, 29 (2012), pp. 441-452.
- PÉREZ RODRÍGUEZ, Jose Manuel y GILLANI, Giacomo: «Nuevas aportaciones epigráficas sobre el tramo *Augustobriga-Numantia* de la vía XXVII del *Itinerario de Antonino*», *Boletín del Seminario de Estudios de Arte y Arqueología*, 62 (1996), pp. 185-212.
- RAMALLO ASENSIO, Sebastián & QUEVEDO SÁNCHEZ, Alejandro (ed.): *Entre los siglos II y IV d. C. Evolución urbanística y contextos materiales*, Murcia, Ediciones de la Universidad de Murcia, 2014.
- ROMERO NOVELLA, Luis: «*Fora vasconiae*. Centros cívicos en los límites del *conventus Caesaraugustanus*: el caso de Santa Criz de Eslava (Eslava, Navarra)», *Trabajos de arqueología navarra*, 30 (2018), pp. 197-214.
- ROMERO VERA, Diego: *La ciudad hispanorromana en el siglo II d. C. Consolidación y transformación de un modelo urbano*, Córdoba, Universidad de Córdoba (Tesis doctoral), 2016.
- ROMERO VERA, Diego: «Crisis urbana y estatuto jurídico. Una aproximación a la trayectoria de los *municipia Flavia* en época antonina», en ANDREU PINTADO, Javier: *Oppida labentia. Transformaciones, cambios y alteración en las ciudades hispanas entre el siglo II y la tardoantigüedad*, Uncastillo/Pamplona, UNED Pamplona y Fundación Uncastillo Los Bañales, 2017, pp. 53-73.
- SANTOS YANGUAS, Juan: «La acción de los julio-claudios en el valle del Duero. Reivindicando a Tiberio», en DOPICO CAÍNZO, M<sup>a</sup> Dolores y VILLANUEVA ACUÑA, Manuel: *Sine iniuria in pace vivatur: a construcción do Imperio durante os xulio-claudios*. *Philtáte* 3, Lugo, Deputación de Lugo. Cultura, 2018, pp. 167-186.
- SANTOS YANGUAS, Juan & CALONGE MIRANDA, Adrián: «El entramado viario romano en el norte de La Rioja: sobre la calzada paralela al Ebro (Logroño-Cihuri)», en CASTILLO PASCUAL, Pepa e IGUÁCEL DE LA CRUZ, Pilar (eds.): *Studia Historica in Honorem Prof. Urbano Espinosa Ruiz*, Logroño, Universidad de La Rioja, 2018, pp. 205-232.

- SOLANA SÁINZ, Jose María: «La red viaria de la submeseta septentrional de Hispania según los itinerarios y testimonios miliarios», *Memorias de historia antigua*, 15-16 (1994-1995), pp. 275-290.
- SOLANA SAINZ, Jose María y SAGRERO SAN EUSTAQUIO, Luis: *La política viaria en Hispania. Siglos I-II d. C.* Valladolid, Servicio de publicaciones de la Universidad de Valladolid, 2008.
- TIRADO MARTÍNEZ, José Manuel: *El yacimiento del Solar Torres; niveles de ocupación prerromanos y romanos. Excavaciones arqueológicas en Calahorra*, Calahorra, Asociación de Amigos de la Historia de Calahorra, 2000.
- TORRECILLA AZNAR, Ana: *Los macella en la Hispania Romana. Estudio arquitectónico, funcional y simbólico*, Zaragoza, Universidad de Zaragoza (Tesis Doctoral), 2007.
- TUDANCA CASERO, Juan Manuel & LÓPEZ DE CALLE, Carlos: «Al otro lado del espejo. Vareia 465, A.D.», en TEJADO, José María: *Vislumbrando la tardoantigüedad. Una mirada desde la Arqueología*, Logroño, Instituto de Estudios Riojanos, 2018, pp. 41-69.
- VELAZA FRÍAS, Javier: «La evolución de la ciudad romana de Andelo a la luz de los testimonios epigráficos», en RODRÍGUEZ, Antonio (coord.) *Los orígenes de la ciudad en el noroeste hispánico: actas del Congreso Internacional. Lugo 15-18 de mayo de 1996*, Lugo, Deputación de Lugo, 1999, pp. 624-642.
- VELAZA FRÍAS, Javier: «Una nota sobre las inscripciones halladas en Avda. de la Estación 4 (Calahorra)», *Kalakorikos* 16, (2011) pp. 115-122.
- VELAZA FRÍAS, Javier: «Los miliarios en el ámbito de la meseta meridional», en CARRASCO, Gregorio: *Vías de comunicación romanas en Castilla-La Mancha*, Cuenca, Ediciones de la Universidad de la UCLM, 2016, pp. 215-230.





# 33 ESPACIO, TIEMPO Y FORMA

UNED

## SERIE II HISTORIA ANTIGUA

REVISTA DE LA FACULTAD DE GEOGRAFÍA E HISTORIA

### Artículos · Articles

**13** OLGA TERMIS MORENO  
Etnicidad y emulación: estudio y desarrollo de la iconografía de la divinidad greco-egipcia Serapis / Ethnicity and Emulation: Study and Development of the Iconography of the Greco-Egyptian Divinity Serapis

**35** ALBERT SANCRISTÒFOL PARÉS  
*Andreía, gynaikeios y pólemos*. Modelos femeninos de hacer la guerra en Heródoto (I): El caso de Artemisa / *Andreía, Gynaikeios and Pólemos*. Female Models of Making War in Herodotus (I): The Case of Artemisia

**53** ALEJANDRO FORNELL MUÑOZ  
Producción y comercio del vino en el suroeste de la Península Ibérica durante la Antigüedad / Wine Production and Trade in the Southwest of the Iberian Peninsula during Antiquity

**77** MANUEL ANTONIO SEBASTIÁN EDO  
La oposición senatorial en tiempos de Augusto: el caso de Antistio Labeón / The Senatorial Opposition in the Time of Augustus: The Case of Antistius Labeo

**97** NUNO SIMÕES RODRIGUES  
A violação de Britânico (Tac. *Ann.* 13.17) / Britannicus' Rape (Tac. *Ann.* 13.17)

**123** NARCISO SANTOS YANGUAS  
El Distrito de Bustantigo (Allande), ejemplo de minería romana del oro en el suroccidente de Asturias / The Bustantigo District (Allande), Example of Roman Gold Mining in the Southwest of Asturias

**143** ADRIÁN CALONGE MIRANDA  
El siglo II en las ciudades romanas en el Ebro Medio, el Alto Duero y áreas limítrofes. La época antonina / The 2<sup>nd</sup> Century in the Roman Cities in the Middle Ebro, the High Duero and Neighboring Areas. The Antonine Era

**169** RAÚL SERRANO MADROÑAL  
El uso del plomo en las sanciones jurídicas tardorromanas: procedimientos, condenas y condenados / The Use of Lead in Late Roman Legal Sanctions: Procedures, Convictions and Convicted

**183** BRUNO P. CARCEDO DE ANDRÉS  
Dos fragmentos de estelas romanas procedentes de Lara de los Infantes (Burgos) / Two Fragments of Roman Steles from Lara de los Infantes (Burgos)

**199** JOSE D'ENCARNAÇÃO  
Apostillas epigráficas / Epigraphic Apostiles

**213** GIAN LUCA GREGORI  
*CIL*, VI 21521 = 34137 (cle 1109): un sogno in forma poetica / *CIL*, VI 21521 = 34137 (CLE 1109): A Dream in Poetic Form

### Reseñas · Book Review

**235** MALIK, Shushma: *The Nero-Antichrist: Founding and Fashioning a Paradigm* (JUSTINO GARCÍA DEL VELLO)

**239** MACHUCA PRIETO, Francisco: *Una forma fenicia de ser romano. Identidad e integración de las comunidades fenicias de la Península Ibérica bajo poder de Roma* (JUAN MIGUEL MORENO TOLEDO)

**243** CASTIGLIONI, Maria Paola: *La donna greca* (REBECA ARRANZ SANTOS)

**247** BARCA, Natale: *I Gracchi. Quando la politica finisce in tragedia* (PEDRO ÁNGEL FERNÁNDEZ VEGA)

**249** TONER, Jerry: *Infamia: El crimen en la antigua Roma* (MIGUEL ÁNGEL NOVILLO LÓPEZ)

**253** CHRISSANTHOS, Stefan G.: *The Year of Julius and Caesar: 59 BC and the Transformation of the Roman Republic* (MIGUEL ÁNGEL NOVILLO LÓPEZ)

**257** ALDHOUSE-GREEN, Miranda: *Sacred Britannia. The Gods and Rituals of Roman Britain* (SABINO PEREA YÉBENES)

**263** ZEICHMANN, Christopher B. (ed.): *Essential Essays for the Study of the Military in First-Century Palestine. Soldiers and the New Testament Context* (RAÚL GONZÁLEZ SALINERO)

**265** GARDNER, Iain: *The Founder of Manichaeism. Rethinking the Life of Mani* (FERNANDO BERMEJO RUBIO)

# 33

## ESPACIO, TIEMPO Y FORMA

### SERIE II HISTORIA ANTIGUA

REVISTA DE LA FACULTAD DE GEOGRAFÍA E HISTORIA

#### Reseñas · Book Review

- 271 ANNESE, Andrea: *Il Vangelo di Tommaso. Introduzione storico-critica* (FERNANDO BERMEJO RUBIO)
- 277 LÓPEZ SÁNCHEZ, Fernando: *La moneda en la Antigüedad* (FERNANDO BERMEJO RUBIO)
- 281 MAÑAS ROMERO, Irene: *Las mujeres y las relaciones de género en la antigua Roma* (JOSÉ NICOLÁS SAIZ LÓPEZ)
- 285 RUBIERA CANCELAS, Carla: *La esclavitud en la sociedad romana antigua* (JOSÉ NICOLÁS SAIZ LÓPEZ)
- 289 BARATTA, Giulia (ed.): *L'abc di un Impero: iniziare a scrivere a Roma* (JAVIER ANDREU PINTADO)
- 293 NOVILLO LÓPEZ, Miguel Ángel: *La vida cotidiana en Roma* (VÍCTOR MANUEL CABAÑERO MARTÍN)
- 297 BAILÓN GARCÍA, Marta y JORDÁN GIMENA, Ignacio: *Cursus Publicus: El primer correo en Hispania* (PILAR FERNÁNDEZ URIEL)
- 301 ANDREU, Javier; OZCÁRIZ, Pablo y MATEO, Txaro: *Epigrafía romana de Santa Criz de Eslava (Eslava, Navarra)* (MANUEL RAMÍREZ-SÁNCHEZ)
- 305 PEREA YÉBENES, Sabino: *El ejército romano en Egipto* (ANTONIO MIGUEL JIMÉNEZ SERRANO)