

EL FENÓMENO DEL DOBLE SELLADO EN *DOLIA* DEL NORDESTE PENINSULAR

DOLIA WITH TWO STAMPS IN THE NORTH- EASTERN IBERIAN PENINSULA

Maria Rueda Prunell¹

Recibido: 20/05/2025 · Aceptado: 02/09/2025

DOI: <https://doi.org/etfi.18.2025.45420>

Resumen

Este artículo se centra en la problemática del sellado de los *dolia*, en concreto, sobre aquellos recipientes con dos sellos. Además de hipotetizar el motivo de dicho sellado, se describen los fragmentos de *dolia* con dos sellos encontrados en la actual zona catalana, intentando relacionarlos con los personajes aparecidos en la epigrafía monumental, principalmente de las ciudades de *Barcino* y *Tarraco*, así como en la epigrafía anfórica. Aunque la mayoría de estos sellos ya habían sido publicados anteriormente en *corpus* más generales, este artículo pretende agrupar este fenómeno del doble sellado, darle una posible explicación, además de presentar algunas marcas inéditas.

Aunque los resultados finales no son definitivos, se da una visión revisada al sellado doble de los *dolia*, así como el motivo de dicha actividad.

Palabras clave

Dolia; sellos; nordeste *Hispania*; manufactura; *fioglinae*.

Abstract

The aim of this paper is to assess the challenges in understanding the stamp phenomenon in *dolia*, particularly focusing on vessels bearing two stamps. Along with the suggestion of a hypothesis regarding the purpose of these stamps, the study provides a description of the marked sherds from the Catalan region. Beyond the formal description, an attempt is made to associate the individuals linked with these stamps with those referenced in the monumental epigraphy of the cities of *Barcino* and *Tarraco*, as well as in amphorae epigraphy. Although most of the stamps

1. Institut Català d'Arqueologia Clàssica–Universitat Rovira i Virgili (ICAC-URV).

Correo electrónico: mrueda@icac.cat. ORCID: <https://orcid.org/0000-0001-6083-4929>

Este trabajo se enmarca dentro del proyecto FIGLINAE HISPANAE (FIGHISP). Catálogo en red de las alfarerías hispanorromanas y estudio de la comercialización de sus productos. PGC2018-099843-B-I00, ya finalizado, y en el proyecto: «Amphorae ex Hispania 3 (AExH3): the trade of Hispanic amphorae in the Roman era in the Mediterranean. Amphoric chrono-typology, and relationship between production and reception. PID2022-138200NB-I00.

presented have been previously published, this paper focuses on the occurrence of double stamping, seeking to interpret its significance and present some previously unpublished marks.

Keywords

Dolia; stamps; northeastern *Hispania*; manufacture; *figlinae*.

.....

1. INTRODUCCIÓN

Este artículo se centra en el estudio de los sellos sobre *dolia* o fragmentos de estos recipientes, con especial atención a aquellos ejemplares que presentan doble sellado. Las marcas analizadas proceden de la actual zona catalana y forman parte del material examinado en el marco de la tesis doctoral de la autora² (Rueda, 2024)³. Si bien esta limitación geográfica está relacionada con las restricciones temporales de un trabajo doctoral, también define la zona de uso del *dolium* de tipo itálico que, si bien se usa en otras zonas de la península, es en la catalana donde presenta las características más similares a los ejemplares itálicos.

A pesar de que el estudio del *dolium* es relativamente reciente, los sellos han sido uno de los aspectos más investigados. Estos han sido recopilados en distintos *corpora* que, aunque suelen centrarse en epigrafía anfórica, también incluyen en otras cerámicas susceptibles de ser selladas como *tegulae*, *imbrices* y *dolia* (Berni, 2010; Berni y Carreras, 2013; Carreras, 2019). Asimismo, existen estudios específicos sobre los *dolia* que ha puesto especial énfasis en el sellado y marcas de capacidad. La mayoría han sido publicados en los últimos años, como por ejemplo los trabajos de Tremoleda (2020a y 2020b). Sin embargo, cabe destacar el trabajo de R. Luezas, quien ya en 1998 publicó el primer *corpus* dedicado exclusivamente a los sellos sobre *dolia* encontrados en *Hispania*. También son relevantes los estudios de sellos ibéricos, los cuales han sido recogidos tanto en los trabajos mencionados anteriormente, como en otros más específicos sobre marcas en grafía ibérica (Ferrer, 2014; Simón, 2018; Moncunill, Ferrer y Gorrochategui, 2023, entre otros).

Con todo, el fenómeno del doble sellado ha sido poco estudiado, limitándose a menciones sobre la existencia de fragmentos de *dolia* con esta característica. Esta laguna en la investigación puede estar relacionada con la escasez de información general sobre este tipo de contenedores, así como las dificultades inherentes a la interpretación de los sellos.

En este artículo se presentan 15 sellos procedentes de 13 yacimientos diferentes, documentados en el transcurso del estudio de los *dolia* del nordeste peninsular. Tras una primera aproximación al papel de los sellos en los *dolia*, se presenta un catálogo detallado de estas marcas, con su descripción y posible interpretación.

Ante la falta de un marco de referencia claro para abordar el estudio de este fenómeno en los *dolia*, se ha optado por compararlo con el sellado de ánforas. Aunque ambos presentan similitudes, se reconoce que constituyen realidades distintas.

2. Este trabajo se pudo realizar gracias al contrato predoctoral PRE2019-087544.

3. Los datos sobre los yacimientos estudiados en esta tesis, así como la base de datos de los sellos sobre *dolia* se encuentran en Rueda, 2025a y 2025b.

2. LOS SELLOS SOBRE *DOLIA*

Como se ha mencionado brevemente en la introducción, resulta difícil de determinar el motivo por el cual se sellaban estos grandes recipientes. Uno de los principales obstáculos es la elevada fragmentación que suelen sufrir los *dolia*, lo que impide recuperar recipientes enteros, o incluso recuperar todos los fragmentos cuando están rotos. Por otro lado, la mayor parte de los contenedores se extraían de sus lugares de uso primario para reutilizarse en otros yacimientos y, por lo tanto, nos encontramos con múltiples asentamientos donde no se han podido recuperar recipientes enteros ni sus fragmentos. Esto dificulta aún más este estudio, ya que no se puede determinar con certeza si en todas las *cellae uinariae* habría *dolia* sellados ni en qué porcentaje.

Asimismo, otro factor que complica la interpretación es que no siempre se han excavado las *cellae* en extensión. Este hecho se debe, en gran medida, a que la mayoría de las bodegas documentadas en el territorio estudiado se descubrieron durante excavaciones de urgencia y, por lo tanto, solo se pudo intervenir en el espacio afectado por las obras. Además, algunas excavaciones antiguas carecen de información detallada y, en muchos casos, los materiales extraídos no han conservado.

Más allá de la cuestión sobre el número de contenedores sellados, otro aspecto a tener en cuenta es a quien hacían referencia los sellos. Generalmente, se asocia el estampado al momento de manufactura del recipiente y no a su uso en la producción o almacenamiento (Manacorda, 1993, 38). En este sentido, el personaje mencionado en los sellos podría corresponder al propietario de la *figlina* o del *fundus* donde se encontraba el taller, y no al responsable de la producción vinícola donde se emplearían las tinajas. Esta interpretación es similar a una de las más aceptadas para el significado de los sellos sobre ánfora. En este sentido, se ha propuesto que la función de los sellos identificaría la procedencia de los objetos manufacturados, es decir, el taller (Moros, 2021, III).

De hecho, esta hipótesis parece confirmarse por el hallazgo, en algunos yacimientos, de *dolia* con sellos pertenecientes a dos propietarios distintos. Un ejemplo es el asentamiento de Can Pedrerol (Castellbisbal, Vallès Occidental) donde se documentaron dos fragmentos informes con los siguientes sellos: el primero con ...]COR·PR[...], mientras que en el segundo se leyó como C·LIC·ADIN. El primero se ha desarrollado como ... *Cor(nelius) Pr(...)*, por lo tanto, asociado a un personaje de la *gens Cornelia*, en cambio el segundo se ha interpretado como C(aius) Lic(inius) Adin, posible liberto de la *gens Licinia* (Simón, 2018b). Así pues, el hecho que se hayan encontrado *dolia* sellados por dos *gentes* diferentes, en una *cella uinaria* que estuvo en funcionamiento un período relativamente corto de tiempo (durante el siglo I d.C.) (Moret, Carreras y Miró, 2013), podría indicarnos que, efectivamente, los sellos con *tria nomina* hacen referencia al propietario de la *figlina* o del *fundus* de esta, y no necesariamente del centro productor vinícola. Aun así, no se puede descartar tampoco que hubiera un cambio de propiedad de la *uilla*.

No obstante, no se puede descartar que el mismo individuo propietario de la *figlina* también gestionara una producción vitivinícola. En este caso podría producirse ambigüedad sobre si, realmente, el sello se debe asociar a uno u otro

«carga» de este propietario. Aun así, dado que el material manufacturado en la alfarería podría ser comercializado a otros propietarios, parece razonable mantener la hipótesis que los sellos en los *dolia* se referirían al momento de manufactura del contenedor y no a la producción vinícola, ya que en este punto no sería necesario identificar el propietario del objeto, sobre todo teniendo en cuenta que una vez en el lugar de uso se enterraban y en muchas ocasiones se tapaban los sellos.

En lo que respecta a los sellos dobles, estos suelen compartir unas características similares. En primer lugar, uno de los sellos generalmente presenta un *tria nomina*, aunque en algunos casos puede ser un *duo nomina*, y se asocia al propietario o encargado de la *figlina* o de su *fundus*. En cambio, el segundo sello suele consistir en un *cognomen* seguido de la abreviatura *F(ecit)*, lo que indica que se corresponde a un trabajador de la alfarería o al *offinator*.

Aparte de los problemas relacionados con la interpretación de los sellos, también resulta incierto el porcentaje de *dolia* que eran marcados con dos sellos, sobre todo debido al alto grado de fragmentación que presentan estos, y a las otras dificultades mencionadas anteriormente. ¿Es posible que los sellos que presentan la fórmula *cognomen + f(ecit)* estuvieran siempre acompañados por un *tria nomina*? Si fuera así, el sello encontrado en la *uilla* de La Salut (Sabadell, Vallès Occidental), en el cual se puede leer *FELIX (Fecit)* (Carreras, 2019a, nº 103), debería ir acompañado de un sello con el *tria nomina* del propietario, el cual no apareció durante las excavaciones. Naturalmente, esto no indica que no existiera.

Esta dualidad entre *tria nomina* y *cognomen + F(ecit)* no solo aparece en los *dolia* hispanos, sino que también se documenta en Italia. Como ejemplo, en Roma, en la calle San Gregorio, se encontró un *dolium* con sello *in labro* en el que se leía: *T·SABIDI·PARHASI*, seguido de otra cartela con *HETERVS·FE(cit)*⁴. En algunas ocasiones incluso se ha documentado la fórmula *seruus fecit*, lo que indica la condición servil del alfarero que manufacturó el contenedor. En la zona de estudio se conoce un ejemplar, hoy en día desaparecido, encontrado en el yacimiento de Torrent de les Voltes (Puigpelat). Se trata de un sello en cartela rectangular, con interpunciones triangulares, en el que se lee *HERMAP·G·S·F*, y que se ha desarrollado como *Hermaph(hilus–hroditus) G() s(ervus) f(ecit)* (Berni, 2010, 207, nº172). Otro ejemplo, fuera de la península ibérica es un fragmento de *dolium* con dos sellos a los que les falta el inicio. Con todo, se han podido desarrollar de la siguiente manera: el primer sello *...Gemini [A]pollinaris*; y el segundo *[I]ucundus s(ervus) f(ecit)*⁵.

Una diferencia importante entre los sellos encontrados en la península itálica y los hispanos es que suele ser más habitual encontrar los dos personajes en un solo sello. Es decir, en Italia, en lugar de sellar dos veces el *dolium* se usaba un único sello con el nombre del propietario y del encargado de la manufactura del contenedor⁶. El mismo tipo de sello se ha documentado también en algunos recipientes galos, en

4. CIL XV pars II, 2492

5. CIL XV pars II, 2448

6. Un par de ejemplos son: *M·ALFIVS / SECVNDVS·FEC* (CIL XV, pars II, 2416), o *TI·IVLIVS / IVCVNDVS(F)* (CIL, XV, pars II, 2450).

concreto en la *Gallia Narbonensis*⁷, donde, en cambio, no se ha encontrado ningún ejemplar con dos sellos, según el material publicado hasta la fecha.

Aunque los sellos puedan presentarse de formas variadas, en todos los casos su propósito es el mismo: indicar tanto el *dominus* como el *offinator* o alfarero, ya fuera este esclavo o liberto, que participaron en la manufactura del *dolium*.

Otra cuestión difícil de responder es por qué algunos de los *dolia* tienen un doble sello, mientras otros solo tienen uno o incluso ninguno. Según los estudios etnológicos, los *dolia* se producían «en cadena», es decir, que varios recipientes se manufacturaban al mismo tiempo. Así, mientras los primeros se secaban, para poder unir el siguiente chorro de arcilla, se trabajaba en los otros (Romero y Cabasa, 1999). En este contexto, una hipótesis sería que se marcaban uno o dos recipientes de cada «lote», señalando el *offinator* que se había supervisado y ayudado en el proceso. Otra posibilidad es que se marcará un recipiente de cada hornada. De hecho, esta misma hipótesis también se ha planteado en relación a las ánforas, estableciendo la posibilidad que se sellara un número determinado de recipientes por lote y no cada uno de los individuos (Moros, 2021, 112). Naturalmente, es difícil, sino imposible, establecer que porcentaje de ánforas o *dolia* se sellarían en cada lote.

Lo mismo parece suceder con las marcas de capacidad, ya que no se encuentran en todos los ejemplares. De hecho, son pocos los *dolia* enteros documentados en la zona de estudio que presentan estas marcas. Aunque podría suceder lo mismo que con los sellos, parece más difícil que solo se marcar un *dolium* de cada lote, ya que las diferencias entre las capacidades de uno y otro podrían ser sustanciales.

Si lo comparamos con la epigrafía anfórica, también se observa esta aparente aleatoriedad del sellado, con ciertas tipologías que aparecen frecuentemente selladas, mientras que otras no presentan marcas o lo hacen en escasas ocasiones, incluso en la misma área geográfica. Aunque se han planteado distintas teorías al respecto (Manacorda, 1993; Revilla, 2004; Berni, 2008, entre otras), parece evidente que no puede estudiarse como un fenómeno global, sino que responde a diferentes realidades en función de la cronología y de zona geográfica, o incluso del alfar (Berni y Revilla, 2008, 108).

En este sentido, los datos recopilados hasta el momento indican que la mayoría de los sellos se han documentado entre inicios del siglo I d.C. y comienzos del siglo II d.C. A partir de este momento, dejan de encontrarse sellos en *dolia*. Esto está probablemente relacionado con la disminución del uso de este contenedor a partir de mediados o finales del siglo II d.C., así como con la amortización de alfarerías especializadas en su producción (Rueda, 2024). Con anterioridad, es decir entre los siglos II y I a.C., también se documentan sellos, en su mayoría en grafía ibérica y anepigráficos (Ferrer y Jané, 2013, 2024; Simón, 2018a, por ejemplo). Estos últimos se han encontrado mayoritariamente en los niveles de amortización de silos de cronología ibérica, lo que sugiere la participación de la población local indígena en la producción de estos contenedores.

7. Por ejemplo, un sello en un posible *operculum*, en el que se puede leer *CVIBIVS/PRIMIGENVSE(cit)* (Carrato, 2017, 624, n° 40).

Los dobles sellos aparecen exclusivamente durante el siglo I d.C., ya que los sellos ibéricos, aunque pueden ir acompañados de otras marcas (especialmente sellos anepigráficos y, puntualmente, la repetición del sello ibérico), no siguen el mismo patrón. Es posible que, en este período, la aparición de alfarerías especializadas y el aumento de la demanda de *dolia* motivaran la necesidad de marcar los contenedores con el nombre del propietario y del alfarero responsable de su manufactura.

2.1. SELLOS DOCUMENTADOS

En la actual zona catalana, hasta el momento, se han identificado 15 fragmentos de *dolia* con dos sellos (figura 1). La mayoría se han documentado en la zona layetana, lo cual no resulta sorprendente debido a la alta concentración de asentamientos con *cellae* en esta área. Con todo, también se han documentado en el *ager Tarraconensis* y, en un yacimiento en las proximidades de la ciudad de *Ilerda*. En la actual provincia de Girona no se ha encontrado ningún fragmento con estas características, aunque sí que se han encontrado múltiples sellos sobre *dolia*.

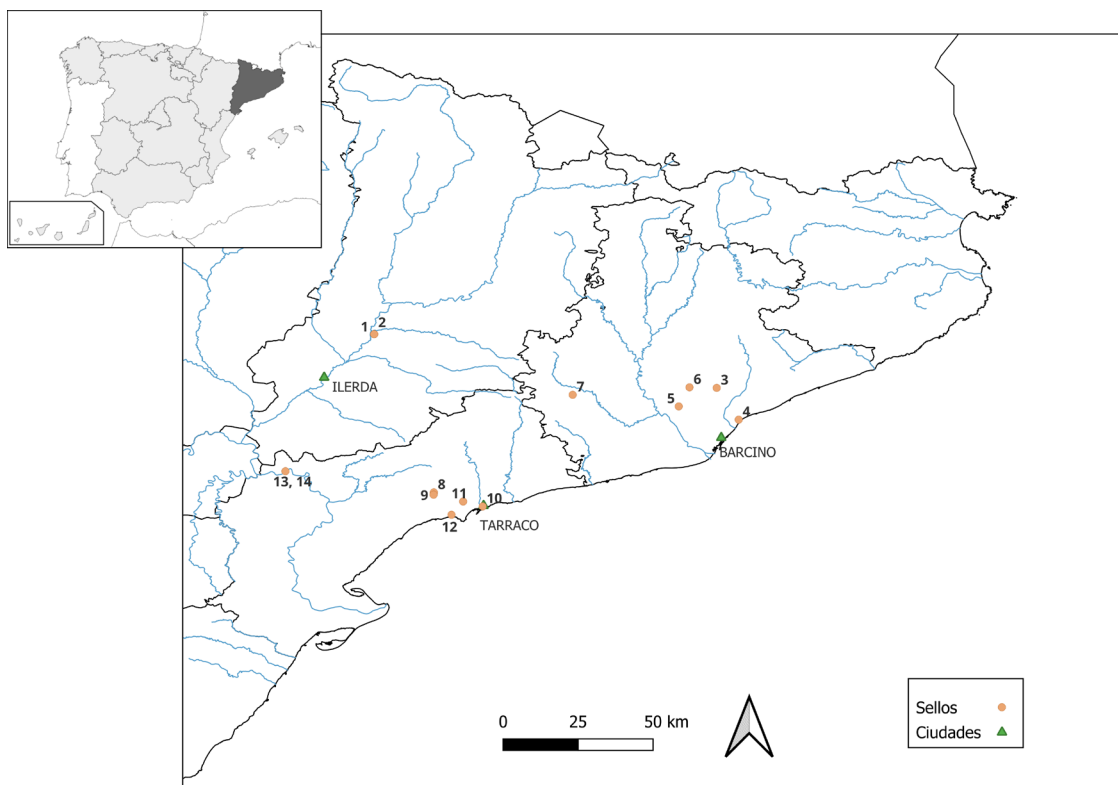


FIGURA 1. MAPA DE LA DISTRIBUCIÓN DE LOS FRAGMENTOS DE *DOLIA* CON DOS SELLOS. 1. Y 2. HOSTAL NOU (BALAGUER, LA NOGUERA), 3. CAMÍ DE LA SERRA DE CAN VALLS (PALAU-SOLITÀ I PLEGAMAN, VALLÈS OCCIDENTAL), 4. CLOS DE LA TORRE (BADALONA, BARCELONÈS) 5. CAN FELIU (RUBÍ, VALLÈS OCCIDENTAL), 6. CAN BONVILAR (TERRASSA, VALLÈS OCCIDENTAL), 7. CAMP DE LA TORRE (SANTA MARGARIDA DE MONTBUI, L'ANOIA), 8. MAS GOMANDÍ, (RIUDOMS, BAIX CAMP) 9. MAS D'EN TODA (RIUDOMS, BAIX CAMP), 10. MNAT YACIMIENTO DESCONOCIDO, 11. MAS DE BOELLA (LA CANONJA, TARRAGONÈS), 12. BARENYS (SALOU, TARRAGONÈS), 13. Y 14. MAS DE MAURICIO (RIBA-ROJA EBRE, RIBERA D'EBRE). Mapa base y capa de ríos extraída del IGN

De entre estas estampillas, dos de ellas fueron halladas en un mismo yacimiento, en la *uilla* del Hostal Nou, en Balaguer. Este asentamiento fue excavado en 1968, descubriéndose una gran *cella uinaria*, con entre 105 y 133 *dolia*, según los cálculos realizados en base a la planimetría conservada de la excavación (Rueda y Járrega, 2023, II0-III).

Las marcas se encontraron en dos fragmentos informes, actualmente conservados en el Museu de Lleida. En ambos casos los sellos se encuentran uno al lado del otro (figura 2). El primer fragmento presenta un sello en cartela rectangular, en el cual se puede leer *GARRIVS F(ecit)*, acompañado de segunda cartela de la misma forma con la inscripción *L·AC·H*. Este *tria nomina* se repite en el segundo fragmento, esta vez junto con el *cognomen* *MODERATVS F(ecit)*. Así, los dos *cognomina*, seguidos por el *F(ecit)*, se refieren a los *officinarios* responsables de la manufactura de los respectivos *dolia*, quienes habrían trabajado en un mismo taller, aún desconocido.

Junto a estos fragmentos se documentaron dos sellos más: *L·C* y *L·H*[...]⁸. En el caso del primero, parece estar completo, mientras que en la segunda falta la parte final. Es probable que se refieran al mismo personaje que los sellos anteriores, aunque presentan variaciones importantes en la inscripción. Estos fragmentos no aparecen acompañados de otras marcas, lo que podría indicar que, en una misma alfarería (siempre y cuando los sellos se correspondan al mismo *dominus*) se manufacturaban algunos *dolia* con la marca del propietario y junto con la del alfarero, otros con solo la del primero, y un último grupo sin ningún tipo de inscripción.

En relación con el propietario, no se encontraron paralelos exactos del *tria nomina*. No obstante, según Pascual (1977), se conservaba un sello con la inscripción *L·AC*, situado en el arranque de una de las asas de un ánfora Dressel 3 (Pascual, 1977, 55). Desafortunadamente, este ejemplar no pudo ser recuperado en el Museo Thermalia de Caldes de Montbui, donde teóricamente se depositó, durante la realización del catálogo de sellos del Vallès Occidental y Oriental, publicado en 2019 (Carreras, 2019).

Por lo tanto, los *dolia* estudiados fueron manufacturados en un mismo taller, cuya ubicación aún desconocemos. Conocemos dos de sus alfareros, sus encargados que marcaban los recipientes elaborados por los alfareros a su cargo.

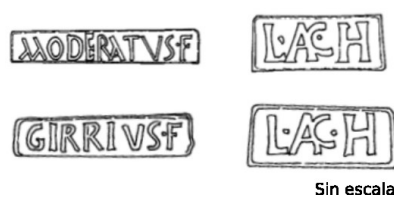


FIGURA 2. SELLOS ENCONTRADOS EN LOS *DOLIA* DE HOSTAL NOU (BALAGUER). DIBUJOS DE LUEZAS, 1998, FIG. 2

8. De estos dos sellos únicamente se tiene constancia por las anotaciones de Díez-Coronel (s.f.), en su diario de excavaciones.

Otro fragmento con dos sellos se encontró en el Camí de la Serra de Can Valls, en Palau-Solità i Plegamans (Vallès Occidental). En este yacimiento se excavaron un total de nueve negativos con seis *dolia in situ*. Estos se encontraron en el transcurso de dos excavaciones de urgencia, en las cuales solo se excavaron las zonas afectadas, lo que impidió obtener información del establecimiento, más allá de establecer que podría haber sido un centro de producción vinícola (Barrasetas, 1991; Segura, 2007).

Durante las excavaciones de 1991, se encontraron 5 recipientes *in situ*, con la mayoría de los *dolia* rotos en su interior. Entre los fragmentos recuperados del denominado *dolium* 1, se localizó un informe con dos sellos, uno encima del otro, ambos de cartela rectangular con los bordes redondeados. En algunos puntos la lectura es difícil, ya que la inscripción está muy desdibujada. Sin embargo, se ha podido determinar que el sello con el *tria nomina* corresponde a *T·QVINT·NEDIMUS*, y va acompañado del *cognomen* *EPHAPRODITUS* (*fecit*) (figura 3).

A diferencia del caso anterior, se han documentado más sellos de este mismo personaje, recientemente publicados por Berni y Guàrdia (2024), en los yacimientos de Can Feliu (Rubí), en el *dolium* entero del Clos de la Torre (Badalona), y en Can Valls (Caldes de Montbui) (figura 3). El primero presenta los mismos sellos que las marcas del Camí de la Serra de Can Valls, aunque en peor estado de conservación. Por sus características es posible que se usara la misma matriz en ambos. En el caso del fragmento de Can Valls, se documentó un informe muy fragmentado que solo presentaba el sello del propietario (Berni y Guàrdia, 2024, fig. 6). Es probable que, igual que en los casos anteriores, esta marca estuviera acompañada por la del alfarero; sin embargo, debido al deterioro del fragmento, el segundo sello no se encontró.

Además de los paralelos del sello del propietario, también se han podido relacionar el del *officinator* a otras marcas documentadas en la zona de *Barcino*, en concreto, en ánforas de la *figlina* de la Calle de la Princesa en Barcelona. Se trata de marcas en ánforas del tipo Dressel 2-3, del primer cuarto del siglo I d.C. E. Colom (2021) propone su lectura como *EPH*, y señala que, además de en este alfar, también se han encontrado en el pecio de Chrétien H (Var, Francia), en ánfora Dressel 3 de la misma cronología (Colom, 2021, 346). Por otro lado, Berni y Carreras (2013) lo interpretan como *EPHI*. Otros sellos similares se han encontrado sobre ánforas del alfar del Mercat de Santa Catarina (Barcelona) leídas como *EPARP* e interpretadas igualmente como *Epaphroditvs* (Carreras, 2019, 26).

A diferencia de estos sellos anteriores, las marcas del *dolium* entero encontrado en las excavaciones del Clos de la Torre en Badalona (Font, 1980, 43), presentan algunas diferencias (figura 3). La principal es el hecho de que la marca del alfarero es diferente. Según J. Tremoleda (2020), podría interpretarse como *Pl(ocamus)* o incluso como *P (...) L(ibertus)* (Tremoleda, 2020, 113). Sin embargo, una relectura del sello permite leerlo como *E^P* y, en consecuencia, relacionarlo con el mismo alfarero que los sellos anteriores.

Este mismo autor había realizado una primera lectura del sello con el *tria nomina*, que interpretó como *T·Quint·Vindem*, lo que, gracias a los nuevos fragmentos documentados ha podido ser rectificado. De hecho, este sello presenta ciertas diferencias con los dos descritos anteriormente, por ejemplo, diferencias en la ligadura entre *N^E^D* que no se ha documentado en los otros fragmentos.

Por último, en el mismo contenedor del Clos de la Torre, además de los dos sellos, presentaba una marca de capacidad *post cocturam*, debajo del borde: *M XVII SXX*, es decir 17 *amphorae* o cuadrantales y 10 *sextarii*, lo que proporciona una capacidad de 459,12 litros, indicando que se trata de un *dolium* de pequeñas dimensiones o *doliolum*.

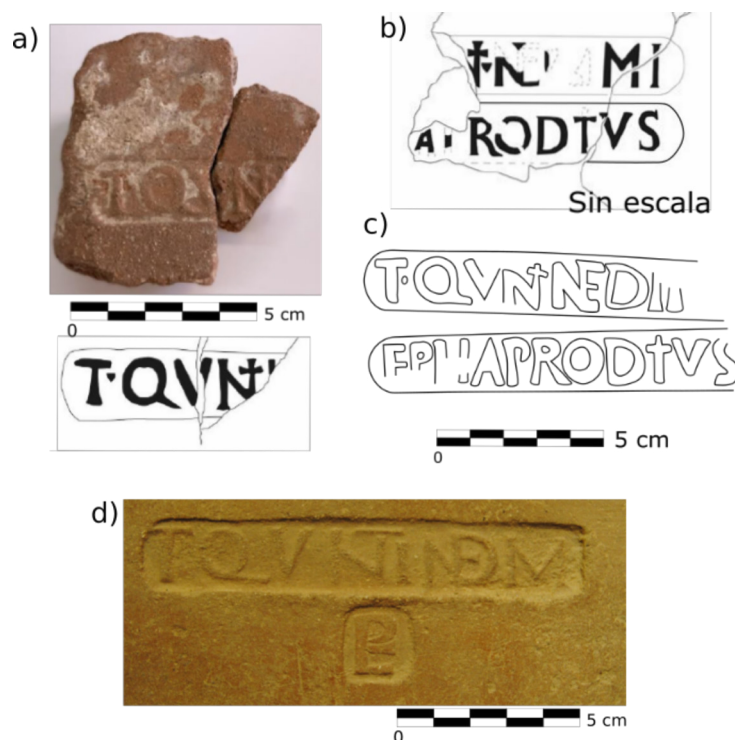


FIGURA 3. SELLOS DE *T QUINTUS NEDIMUS* Y *EPHAPRODITUS*: A) CAN VALLS (BERNI Y GUÀRDIA, 2024 FIG. 6), B) CAN FELIU (BERNI Y GUÀRDIA, 2024, FIG. 1), C) CAMÍ DE LA SERRA DE CAN VALLS (elaboración propia) Y D) CLOS DE LA TORRE. Imagen de la autora

El tercer ejemplar fue hallado en el yacimiento de Can Bonvilar, en Terrassa (Vallès Occidental). En este asentamiento se excavó un almacén que podría haber albergado un mínimo de 172 recipientes. Durante la segunda mitad del siglo II d.C., se produjo una reorganización parcial de la *cella*, y el conjunto fue amortizado a finales del mismo siglos o inicios del siguiente (Antequera y Ferrer, 2004).

El fragmento informe apareció en el nivel de amortización (UE 492) de uno de los negativos de *dolia*. Las dos marcas están incompletas, lo cual limita la información que se puede obtener sobre los personajes involucrados en la manufactura de este recipiente. Así pues, de la primera marca solo se conserva el final, que se lee como [...]*NTNI*, mientras que de la segunda se conserva el inicio: *LVCA*[...] (figura 4).

En el yacimiento de Camp de la Torre, situado en Santa Margarida de Montbui (Anoia), se excavaron diversas estructuras pertenecientes a un asentamiento rural de época romana, entre las cuales destaca un sistema de calefacción con hipocausto (Berni *et al.*, 2005, 177). Cerca de este espacio se encontró un fragmento de *dolium* con el sello *L·LIC·CHRES*, vinculado a la *gens Licinia*, junto con la marca *F[ID]ELIS·FECIT* (figura 4b.1) (Berni, Carreras y Olesti, 2005). Además de estas dos inscripciones, se

documentó otro fragmento que se había interpretado como *L·NONI*, pero ha sido recientemente reinterpretado como *L·ANTONI*, con un nexo muy desgastado entre las letras *ANT* (Berni *et al.*, 2022, 64).

En relación con el informe con doble sello, la primera marca ha sido documentada en otros yacimientos, aunque en la mayoría de los casos se encontraron incompletas. En concreto, *L·LIC·C[...]* en Can Feu (Sabadell); *...JHRES* la *uilla* de Castellarnau (Sant Quirze del Vallès); *...JIC·CHRES* en la *uilla* de Can Cabassa (Sant Cugat del Vallès); y *L·LIC·CHRES* (figura 4b) en un fragmento procedente de las prospecciones en Can Gener (La Roca del Vallès). El primero de estos yacimientos fue una alfarería, que se ha propuesto como el lugar de manufactura de los contenedores. Su cronología está comprendida entre finales del reinado Claudio hasta el de Nerón o Vespasiano, lo cual sugiere el período de actividad de este personaje (Berni *et al.*, 2022, 65). Sin embargo, se encontró otro fragmento procedente de la *cetaria* del yacimiento de la Pl. del Rei (Barcelona), fechada en la segunda mitad del siglo III hasta la segunda mitad del V d.C. (Beltrán de Heredia, 2005). Este sello es diferente a los anteriores, aunque parece que sería el mismo personaje (Berni *et al.*, 2022, 71).

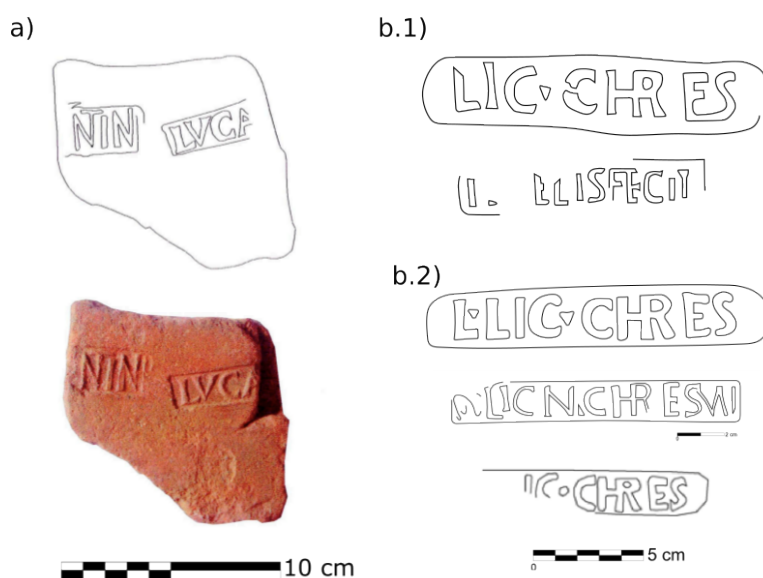


FIGURA 4. A) SELLO DE CAN BONVILAR (ANTEQUERA Y FERRER, 2004, LAM. 9) Y B) DE LA *GENS* LICINIA: B.1) SELLOS PROCEDENTES DE CAMP DE LA TORRE (A PARTIR DE BERNI *ET AL.*, 2022, P. 64, FIG. 1); B.2) OTROS SELLOS DE LA *GENS* LICINIA NO ACOMPAÑADOS POR LA MARCA DEL *OFFICINATOR*: DE ARRIBA ABAJO, MARCA DE CAN GENER (BERNI *ET AL.*, 2022, P. 68, FIGS. 5 Y 6), SELLO DE LA *CETARIA* DE LA PL. DEL REI, BARCELONA (elaboración propia); Y SELLO DE CAN CABASSA (ARTIGUES Y RIGO, 2024)

Esta *gens* no solo se conoce por los sellos sobre *dolia*, sino que también está documentada en la epigrafía anfórica. De hecho, se han podido relacionar algunas de las marcas en ánfora con los sellos de los alfareros, ya que presentan *cognomina* similares, identificando así los personajes dependientes de la *gens* (Comas y Carreras, 2008, 184). En el caso de los *dolia* solo conocemos un *officinator* (*Fidelis f.*) ya que en los otros sellos de *L·Licinis·Chresimus* no se documentó el segundo sello. Esto no implica que no presentaran los dos sellos, ya que muchos de los sellos se encontraron incompletos y los *dolia* muy fragmentados.

La considerable cantidad de sellos de esta *gens*, junto con la hipótesis de que Can Feu fuera la *figlina* donde se manufacturaron los *dolia*, ha permitido establecer la distancia que podrían haber recorrido estos grandes contenedores, así como su distribución por el territorio (Berni, *et al.*, 2022, 69). Viendo los yacimientos citados, y su localización, se detecta una gran movilidad de los *dolia*, pudiendo recorrer hasta 50 km para llevar los contenedores a su lugar de uso. Este dato resulta sorprendente, especialmente si se consideran las dimensiones y la fragilidad del recipiente.

A pesar de que todos los sellos anteriormente mencionados se han encontrado en la zona layetana, también se ha podido documentar este fenómeno en el *ager* de la ciudad de *Tarraco*. Así, durante las prospecciones del PAT, se localizaron dos ejemplares con estas características. En Mas de Gomandí (Riudoms), se halló un fragmento informe con dos sellos (figura 5a), el primero, *MCMART* se ha relacionado con la *gens Clodia*, y se ha desarrollado como *M(arcus) C(lodius) Mart(ialis)*. La segunda marca, correspondiente al alfarero, presenta la cartela rota en su inicio, aunque se puede leer igualmente: *FAUSTI*.

Los sellos de Mas d'en Toda (Riudoms) también se han vinculado a la misma familia, aunque esta vez no aparece en forma de *tria nomina*, sino de *dua nomina* (figura 5b). Según P. Berni (2010) esta marca parece ser una variante de la anterior, presentándose en este caso como: *CL·M[...]*R. Los sellos de los alfareros, como ocurre en los fragmentos de Hostal Nou, corresponden a dos alfareros diferentes, en el caso del yacimiento en cuestión, representado por las iniciales ARG en una cartela en forma de T.

En uno de los *dolia* conservados en los almacenes del MNAT, de procedencia desconocida (aunque quizás podría ser de Mas d'en Bosc, (Magarolas, Rodríguez y Macias, 2025), en Constantí, se ha documentado otro sello de *Marcus Clodius Martialis*, este siguiendo el mismo formato que el primero, es decir, con el *tria nomina* (figura 5c). En relación con el segundo sello, desafortunadamente está muy desgastado y la lectura es muy difícil. Asimismo, el contenedor está dentro de una estructura de madera para su protección que impide estudiarlo cómodamente.

Por otro lado, en el archivo inédito de S. Vilaseca, conservado en el Museu Salvador Vilaseca de Reus, se encontraron las notas del hallazgo de un *dolium* interpretado como un depósito con un sistema de filtrado del agua. Este recipiente fue hallado por J. Guinovart en el yacimiento de Mas de la Boella (la Canonja). Desafortunadamente, este *dolium* no se conserva y, por lo tanto, solo disponemos de la descripción de S. Vilaseca junto con los dibujos de J. Guinovart para interpretar los sellos (Massó, 1998).

Según el dibujo, el recipiente tenía una forma globular, y contaba con dos canalizaciones que permitían la entrada y salida del agua una vez filtrada. Los sellos, como es habitual, se encontraban bajo el labio del contenedor. De acuerdo con los dibujos conservados, ambas marcas presentaban una cartela rectangular; en el sello de la izquierda se leía *C·L·MAR*, mientras que, en el segundo, se leyó como *VA·S·F* (figura 5d). Se ha propuesto que este último se desarrolle como: *Va? () s(ervus) f(ecit)* (Berni, 2010, 202-203, nº168). Las dos primeras letras presentan dudas, ya que para realizar el nexo entre ambas se usó una *a* invertida (Tremoleda, 2020a, 116).

La *gens Clodia* es ampliamente conocida en el Camp de Tarragona, con múltiples miembros de la familia documentados en la epigrafía de la ciudad de *Tarraco* (Cabrelles, 2013, 8). En el caso del personaje que sellaba los *dolia*, *M. Clodius Martialis*, se sabe que pertenecía al orden ecuestre, que fue magistrado de la colonia y *flamen*, y que seguramente fue propietario de un *fundus* cercano a la ciudad (Gorostidi, 2010, 40). Se encontró un pedestal⁹ en la ciudad de *Tarraco* datado, según criterios paleográficos, entre inicios de época Flavia y la primera mitad del siglo II d.C., lo que permite establecer la cronología aproximada de manufactura de los *dolia*.

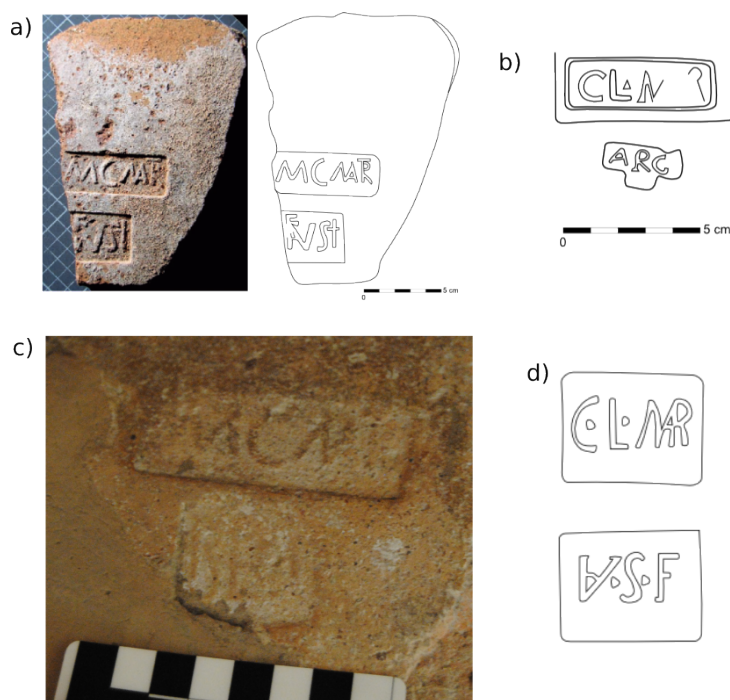


FIGURA 5. SELLOS DE M. CLODIUS MARTIALIS: A) SELLO DE MAS DE GOMANDÍ (imagen de Berni, 2010, p. 204, y dibujo a partir de la misma); B) MAS D'EN TODA (imagen de Berni, 2010, p. 205, y dibujo a partir de la misma); C) *DOLIUM* CONSERVADO EN EL MNAT (TARRAGONA) (imagen de la autora); d) sellos del *dolium* de Mas de la Boella (a partir del dibujo de J. Guinovart extraído de Berni, 2010, p. 203, fig. 3)

Parece que la *gens Clodia* se dedicó a la producción de vino, como lo indican también los sellos *LCM*, acompañados de *P*, encontrados en varias ánforas, los cuales se han relacionado con *L(ucius) C(lodius) M(artialis)*, personaje de la misma familia anterior a *Marcus* (Colom, 2024, 136). Esta marca también se ha encontrado en Mas d'en Gomandí, yacimiento interpretado como una alfarería, lo que indica la continuidad de la actividad alfarera en esta familia. En este momento, no solo de ánforas, sino también de *dolia*.

Según E. Colom (2024), la existencia de marcas sobre *dolia* y ánfora indica un control total del proceso de producción, desde la elaboración del vino hasta su

9. RIT 168

envasado (Colom, 2024, 141). Siguiendo esta propuesta, se han interpretado los yacimientos asociados con esta *gens* en relación con la cadena productiva, es decir, producción y envasado de vino, junto con la manufactura de ánforas y *dolia*. Así, podrían formar parte del *fundus* de la *gens Clodia*, los yacimientos de Mas d'en Toda (Riudoms), Darró (Vilanova i la Geltrú) y Parades de Sant Bartomeu (les Borges del Camp), como posibles *uillae* dedicadas a la producción del vino; y Mas de Gormandí (Riudoms) y el Roquís (Reus), como alfarerías (Cabrelles, 2013, 11). Es posible que fuera en estas dos alfarerías donde se manufacturaran los grandes recipientes que, posteriormente se distribuyeron a los otros asentamientos. Con todo, es difícil establecer si todos de los yacimientos donde se encontraron los sellos sobre *dolia* formarían parte del *fundus* de la familia o si, por el contrario, formaban parte de las propiedades de otra *gens* que compró los contenedores en una de las *figlinae* de los *Clodi*.

En la *uilla* de Barenys (Salou) se ha documentado otro conjunto de sellos. En este yacimiento se excavaron las estructuras correspondientes a una *cella uinaria* con cuatro recipientes *in situ* y tres negativos (Prevosti, 2011, 411). Sin embargo, al no haberse podido determinar los límites de la bodega, su extensión y, por lo tanto, el número de contenedores podrían ser mayores. En un fragmento informe se documentó un sello circular con las letras en horizontal, en el que se puede leer *OVF* o *OVE*, acompañado de una segunda marca en cartela rectangular. Esta presentaba el *praenomen* y *nomen* del propietario: *Q·MEVI* (figura 6). Sin embargo, al revisar este material, se constató que el segundo sello estaba prácticamente desaparecido.

No se han identificado paralelos de *Q·MEVI* cercanos al yacimiento. No obstante, en el yacimiento del Morer (Sant Pol de Mar) se documentó la manufactura de ánforas con la marca *MEVI*, cuya cronología abarca desde el último tercio del siglo I a.C. hasta época de Augusto (Colom, 2021, 563-564). No solo esto, sino que se encontraron marcas sobre ánfora iguales a la encontrada en el *dolium*, en *Emporiae*, *Baetulo* y *Saintes* (Francia).

El hecho de que la alfarería se haya localizado en la zona layetana plantea dudas sobre su adscripción a este taller. Sin embargo, los análisis arqueométricos realizados sobre *dolia* han demostrado que algunos recipientes podían recorrer largas distancias entre el lugar de manufactura y el de uso. Así, por ejemplo, se constató la presencia de *dolia* manufacturados en el alfar d'Ermedás (Banyoles) en algunos enclaves de la *Gallia Narbonense* (Martínez, 2017; Simon *et al.*, 2020).

Por otro lado, si se considera que la primera marca termina con una *F*, se podría interpretar como la referencia al alfarero, desarrollandose como: *Ov(...) F(ecit)*.

Por último, en el yacimiento de Mas de Mauricio, próximo al río Ebro, se documentaron otros dos ejemplares de recipiente de almacenaje con doble sello (figura 6). Los asentamientos situados cerca del Ebro presentan algunas particularidades en comparación con las otras *cellae* de la actual zona catalana, patrón que también se observa en este asentamiento. En términos generales, se trata de espacios de almacenaje situados en ámbitos cerrados donde se emplean *orcae* o recipientes de tradición ibérica o fenicia para la conservación de los líquidos. En el caso de Mas de Mauricio, el hallazgo de una *mola olearia* en la

estancia contigua a la prensa ha hecho interpretar este yacimiento como un centro productor de aceite. (Arqueotipo S.C.L., 2012, 39)

En relación con los sellos, se trata de dos sellos en cartela rectangular, uno sobre otro, que se repiten en dos recipientes diferentes. En la marca superior, de menor tamaño, se puede leer *TMASVR*; mientras que en la segunda se lee *ANHIMVSE*, aunque con algunas dudas debido a la fragmentación que presentan las piezas. De hecho, este último sello solo se puede leer en una de las piezas, ya que en el segundo ejemplar las letras han quedado completamente borradas. Hasta el momento, no se han identificado paralelos de estos dos sellos.

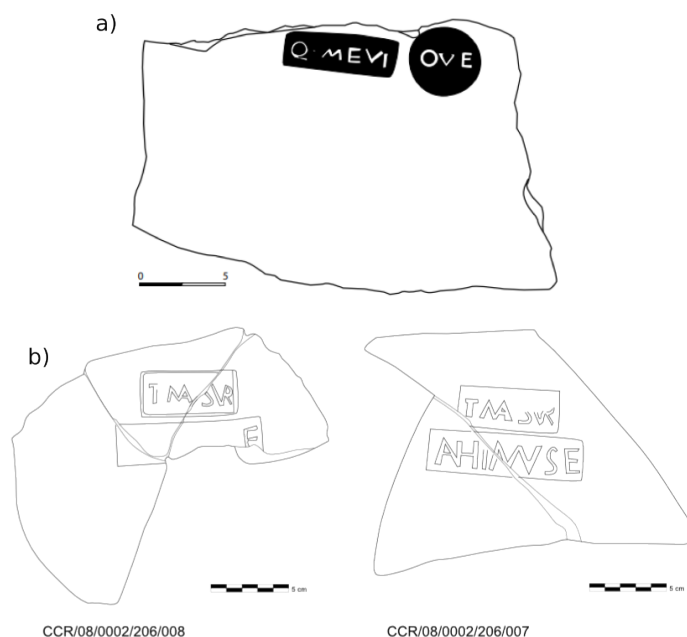


FIGURA 6. SELLOS DE LA UILLA DE BARENYS (TREMOLERA, 2020, 118 FIG. 25) Y DE MAS DE MAURICIO.
Elaboración propia

3. CONCLUSIONES

A partir de esta recopilación de los ejemplares conocidos de *dolia* con doble sello (tabla 1), se ha realizado una primera aproximación a este fenómeno, cuya interpretación sigue siendo compleja. No obstante, se observa que, en la mayoría de los ejemplares, se siguió un mismo patrón: un primer sello con un *tria nomina*, indicando el nombre del propietario, y un segundo siguiendo la fórmula *cognomen f(ecit)*, haciendo referencia al alfarero o encargado de la manufactura del *dolium*.

Sin embargo, con los datos disponibles actualmente, no es posible determinar con certeza a qué propietario se hace referencia: si al dueño del *fundus* de la *figlina* o del centro vitivinícola. Cabe la posibilidad que se tratara del propietario de ambos, como podría ser el caso de los sellos relacionados con la *gens Clodia*, que parece haber contado con propiedades especializadas en la producción vinícola, así como una o varias alfarerías en el *ager Tarraconense*. Además, se han documentado sellos de esta *gens* tanto en ánforas como en *dolia*, lo que indicaría un control integral del

proceso, no solo de la producción sino también de la posterior comercialización. También se documenta la participación de otra *gens* importante, en este caso la *gens Licinia*, en la zona layetana. Esto evidencia el alcance de estas familias en el control de la producción vinícola.

En el caso de esta *gens*, el hallazgo en el yacimiento de Santa Margarida de Montbui de un sello asociado con esta familia, junto con una segunda marca de un individuo que no parece vinculado a ella, sugiere que estas marcas harían referencia al propietario de la *figlina* donde se manufacturaron los recipientes. De esta forma, se entiende que los propietarios de esta *uilla* compraron contenedores en dos alfarerías diferentes, cada una en un *fundus* de distinta propiedad.

Por otro lado, la presencia de múltiples sellos de *M Clodius Martialis* y *L Licini Chresimus* permite determinar las distancias que podían recorrer los *dolia* desde la *figlina* hasta su lugar de uso. Por desgracia, se conocen pocos talleres donde se haya documentado la producción de *dolia* y, por lo tanto, se hace difícil establecer una hipótesis generalizada sobre el transporte del contenedor. No obstante, los resultados arqueométricos y la dispersión de los sellos por el territorio, sugieren que eran contenedores que podían trasladarse a distancias considerables, a pesar de su fragilidad. Más difícil resulta determinar si estos contenedores eran transportados llenos o vacíos; aunque, desde una perspectiva económica, sería más rentable su traslado con algún tipo de producto, líquido o sólido, en su interior.

Por otro lado, los nombres que aparecen en los sellos asociados a los alfareros o encargados de la manufactura se identifican con claridad. En primer lugar, por la fórmula *cognomen f(ecit)*, que se relaciona claramente con dicho proceso de manufactura. La presencia de un posible *servus fecit* en el *dolium* de Badalona, indica que los libertos participaban (igual que con la manufactura de otros productos) tanto en el control de la *figlina* (como lo indica, por ejemplo, el sello de *L-Lic-Adin* (Simon, 2018b, 65), sino también en la propia manufactura.

Por otro lado, la aparición de *orcae* con doble sellado nos indica que, aunque en la zona del Ebro se utilizaban recipientes más ligados a la tradición ibérica, se adaptó también la práctica itálica en el sellado.

En conclusión, nos inclinamos a interpretar los sellos sobre *dolia* como indicaciones de la producción del recipiente y no de la propiedad del *fundus* donde se produciría el vino. Esto parece confirmado por la aparición de dos sellos asociados a diferentes propietarios en el asentamiento de Camp de la Torre (Santa Margarida de Montbui), donde desafortunadamente no se ha excavado la *cella*. Asimismo, parece más plausible que aparezcan asociadas la marca del propietario de la *figlina* con la del responsable del proceso de manufactura del *dolium*, ya que ambos participan del mismo proceso.

	Yacimiento	Sellos	Bibliografía
1	Hostal Nou, Balaguer (Noguera)	<i>L·AC·H</i>	Díaz-Coronel, 1970; Rueda y Járrega, 2023
2		<i>GARRIVS·F(ecit)</i>	
		<i>L·AC·H</i>	
		<i>MODERATVS·F(ecit)</i>	
3	Camí de la Serra de Can Vallés, Palau-Solità i Plegamans (Vallès Occidental)	<i>T·QVINT NED[IM...]</i>	Inédito.
		<i>EPHAPRODITUS</i> [<i>fecit</i>]	
4	Clos de la Torre, Badalona (Barcelonès)	<i>T·QVINTUS·NEDIMI</i>	Tremoleda, 2020a; Berni y Guàrdia, 2024.
		<i>EP</i>	
5	Can Feliu, Rubí (Vallès Occidental)	[<i>T·QVIN</i>] <i>T·NE[DI]MI</i>	Berni y Guàrdia, 2024.
		<i>EPHAPRODITUS</i> [<i>fecit</i>]	
6	Can Bonvilar, Terrassa (Vallès Occidental)	[...]NTNI	Antequera y Ferrer, 2004.
		LVCA[...]	
7	Camp de la Torre, Santa Margarida de Montbui (Anoia)	<i>L·LIC·CHRESM</i>	Comas y Carreras, 2008; Berni, <i>et al.</i> , 2005; Berni, <i>et al.</i> , 2022;
		<i>FIDELIS·FECIT</i>	
8	Mas de Gomandí, Riudoms (Baix Camp)	<i>MC MART</i>	Berni, 2010; Colom, 2024.
		<i>FAUSTI</i>	
9	Mas d'en Toda, Riudoms (Baix Camp)	<i>CL·M[A]R</i>	Berni, 2010
		<i>ARG</i>	
10	<i>Dolium</i> conservado en MNAT (Tarragona)	<i>MC MAR[T]</i>	Inédito.
		-	
11	Mas de la Boella, Reus (Baix Camp)	<i>C·L·MAR</i>	Berni, 2010
		<i>VA·S·F</i>	
12	<i>Uilla</i> de Barenys, Salou (Tarragonès)	<i>Q·MEVI</i>	Berni, 2010
		<i>OVF</i>	
13	Mas de Mauricio, Riba-roja d'Ebre (Ribera d'Ebre)	<i>TMASVR</i>	Arqueotipo S.C.L., 2012
		<i>ANHIMVSE</i>	
		<i>TMASVR</i>	
14		[<i>ANHIMVS</i>] <i>E</i>	

TABLA 1. RESUMEN DE LOS FRAGMENTOS CON DOBLE SELLO DOCUMENTADOS EN EL NE HISPANO

BIBLIOGRAFIA

- Antequera, F. y Ferrer, C. 2004: *Memòria de la intervenció arqueològica al jaciment romà de Can Bonvilar. Terrassa (Vallès Occidental)*. [Memoria de intervenció arqueològica]. Direcció General del Patrimoni Cultural, Generalitat de Catalunya.
<http://hdl.handle.net/10687/439466>
- Arqueotipo, S.C.L. 2012: *Intervención arqueológica. Proyecto constructivo de la futura Central de Ciclo Combinado de Riba-Roja de Ebre (Tarragona). Campaña 2008*. [Memoria de intervención arqueológica]. Direcció General del Patrimoni Cultural, Generalitat de Catalunya.
<http://hdl.handle.net/10687/431122>
- Artigues, P y Rigo, A. 2024: «Els *dolia* de la vil·la de Can Cabassa (Sant Cugat del Vallès). Ús i reutilització». En Rueda, M. y Járrega, R. (eds.): *Dolia ex Hispania. Els dolia a les províncies d'Hispania en època romana*. Institut Català d'Arqueologia Clàssica, Tarragona: 165-174.
- Beltrán de Heredia, J. 2005: «La *cetaria* de *Barcino*. Una factoria de salazón del siglo III d.C. en el yacimiento de la Plaza del Rey de Barcelona». En Molina, J. y Sánchez, M.J. (eds.): *III Congreso Internacional de Estudios Históricos: El Mediterráneo: la cultura del mar y de la sal*. Ayuntamiento de Santa Pola. Concejalía de Cultura. Santa Pola: 191-197.
- Barrasetas, E. 1991: «Restes d'un assentament rural romà al Camí de la Serra de Can Valls (Palau de Plegamans–Vallès Occidental)». *Arraona: revista d'història*, 8 (III època): 79-83.
- Berni, P. 2008: *Epigrafía anfórica de la Bética. Nuevas formas de análisis*. Instrumenta 29. Universitat de Barcelona. Barcelona.
- Berni, P. 2010: «Epigrafia sobre *amphorae*, *tegulae*, *imbres* i *dolia* a l'àrea occidental del Camp de Tarragona». En Gorostidi, D. (ed.): *Ager Tarraconensis 3. Les inscripcions romanes (IRAT)*. Documenta 16.3. Institut Català d'Arqueologia Clàssica. Tarragona: 153-226.
- Berni, P. y Carreras, C. 2013: «Corpus epigràfic de segells en àmfores, *dolia*, *tegulae* i gerres de ceràmica comuna oxidada del Baix Llobregat». En Carreras, C.; Guitart, J. y López Mullor, A. (eds.): *Barcino II. Marques i terrisseries d'àmfores al Baix Llobregat*. Institut d'Estudis Catalans. Institut Català d'Arqueologia Clàssica. Barcelona: 127-286.
- Berni, P.; Carreras, C. y Olesti, O. 2005: «La *gens Licinia* y el nordeste peninsular. Una aproximación al estudio de las formas de propiedad y gestión de un rico patrimonio familiar». *Archivo Español de Arqueología*, 78 (191-192): 167-187.
DOI: <https://doi.org/10.3989/aespa.2005.v78.79>
- Berni, P.; Carreras, C.; Olesti, O. y Guàrdia, M. 2022: «Les propietats de la *Gens Licinia*: una proposta per a un topònim». En Guàrdia, M. (coord.): *In illo tempore. Granollers en època romana*. Ajuntament de Granollers. Museu de Granollers. Granollers: 58-87.
- Berni, P. y Guàrdia, M. 2024: «La difusió dels *dolia* de *Titus Quintius Nedimus* en territori laietà». *Butlletí. Grup de Col·laboradors del Museu de Rubí*, 88 (Any XLIV): 6-15.
- Berni, P. y Revilla, V. 2008: «Los sellos de las ánforas de producción tarraconense: representaciones y significado». En López Mullor, A. y Aquilué, X. (eds.): *La producción i el comer de les àmfores de la Provincia Hispania Tarraconensis. Homanatge a Ricard Pascual i Guasch*. Monografies de Barcelona, 8. Museu d'Arqueologia de Catalunya. Barcelona: 85-111.

- Cabrelles, I. 2013: «Elits urbanes i propietat rural durant l'Alt Imperi. El cas dels *Clodii de Tarraco*». *Pyrenae: revista de prehistòria i antiguitat de la Mediterrània Occidental*, 44 (2): 7-32.
- Carrato, C. 2017: «Catalogue 3: Catalogue des estampilles sur *dolia* de Gaule Narbonnaise ». En *Le dolium en Gaule Narbonnaise (I^{er} a.C. – III^e s. p.C.)*. *Contribution à l'histoire socio-économique de la Méditerranée nord-occidentale*. Mémoires, 46. Ausonius Éditions. Burdeos: 593-636.
- Carreras, C. 2009: «Les marques d'àmfores produïdes als tallers de *Barcino*». En Carreras, C. y Guitart, J. (eds.): *Barcino I. Marques i terrisseries d'àmfores al pla de Barcelona*. Institut d'Estudis Catalans. Institut Català d'Arqueologia Clàssica, Barcelona: 21-44.
- Carreras, C. 2019: «Catàleg de marques d'àmfora, tègula, *dolia* i *signacula* del Vallès Occidental i Oriental». En Carreras, C.; Folch, J. y Guitart, J. (eds.): *Laietània interior: marques i terrisseries d'àmfores al Vallès Occidental i Oriental*. Institut d'Estudis Catalans. Institut Català d'Arqueologia Clàssica, Barcelona: 117-196.
- Colom, E. 2021: *Ex Figlinis Tarraconensibus. Sistematización y caracterización de las Figlinae Amphorales de la costa oriental de la provincia Hispania Citerior, circuitos de exportación y clasificación tipológica de sus producciones (siglos II a.C. – III d.C.)*. Tesis doctoral. Institut Català d'Arqueologia Clàssica. Universitat Rovira i Virgili.
<http://hdl.handle.net/10803/673170>
- Colom, E. 2024: «*Marcus Clodius Martialis* i l'exportació del vi de l'*ager Tarraconensis*. El cas del derelict de Blanes». *Pyrenae*, 55 (1): 129-144.
DOI <https://doi.org/10.1344/Pyrenae2024.vol55num1.5>
- Comas, M. y Carreras, C. 2008: «Les àmfores de la Laietània: estat de la qüestió». En López Mullor, A. y Aquilué, X. (eds.): *La producción i el comer de les àmfores de la Provincia Hispania Tarraconensis. Homenatge a Ricard Pascual i Guasch*. Monografies de Barcelona, 8. Museu d'Arqueologia de Catalunya. Barcelona: 177-188.
- Díez-Coronel, L. s.f.: *Diari d'excavacions a l'Hostal Nou de Balaguer* [Inèdit]. Llegat Díez-Coronel. Secció d'Arqueologia. Diputació de Lleida.
- Ferrer i Jané, J. 2013: «*MLTUNSOR*: un nou model de segell ibèric procedent de Ca l'Estrada (Canovelles)». *Saguntum. Papeles del Laboratorio de Arqueología de Valencia*, 45: 161-169.
DOI: <https://doi.org/10.7203/SAGVNTVM.45.2284>
- Ferrer i Jané, J. 2024: «El paper dels ibers en la producció i el comer del vi des de la perspectiva epigràfica ibèrica». En *Actes del III Col·loqui internacional d'arqueologia romana. El Vi a l'Antiguitat*. Museu de Badalona. Badalona: 449-459.
- Font, J. 1980: «Report de les excavacions del Clos de la Torre, anys 1934, 1935 i 1936». En *62 Articles*. Museu de Badalona. Badalona: 40-58.
- Gorostidi, D. 2010: «Epigrafia i societat de l'*Ager Tarraconensis*». En *Ager Tarraconensis 3: Les inscripcions romanes (IRAT)*. Documenta 16.3. Institut Català d'Arqueologia Clàssica. Tarragona: 25-54.
- Luezas, R.A. 1998: «Sellos de alfarero sobre *dolia* en la Península Ibérica». *Caesaraugusta*, 74: 207-233.
- Magarolas, Ll.; Rodríguez, F. y Macias, J.M. 2025: «Mas d'en Bosc (Constantí, Ager Tarraconensis): reinterpretació d'un centre vitivinícola d'època romana». *Butlletí Arqueològic Tarraconense*, 47: 188-218.
- Manacorda, D. 1993: «Appunti sulla bollatura in età romana». En Harris, W.V. (ed.): *The inscribed economy: production and distribution in the Roman Empire in the light of instrumentum domesticum*. JRA, Suppl. Series 6. Ann Arbor, University of Michigan: 37-54.

- Martínez Farreras, V. 2017: «Caracterització arqueomètrica per FRX, DRX i MO». En Tremoleda, J.; Castanyer, P.; Simon, J. y Ferrer, A. (eds.): *La bòbila romana d'Ermedàs (Cornellà del Terri). Una indústria de producció ceràmica d'època romana al Pla de l'Estany*. Grup de Recerca Arqueològica del Pla de l'Estany. Cornellà del Terri: 25-40.
- Massó, J. 1998: «Troballes d'època romana a la zona de la Boella». *Estudis de Constantí*, 14: 17-27.
- Moncunill, N. Ferrer i Jané, J. y Gorrochategui, J. 2023: «Las estampillas ibéricas sobre *dolia* de Ensérune: Notas y revisiones de lectura», *Veleia*, 40: 205-223.
DOI: <https://doi.org/10.1387/veleia.24375>
- Moret, L.; Carreras, C. y Miró, C. 2013: «Terrisseries al voltant de la riera de Rubí: Can Tintorer (El Papiol) i Can Pedrerol de Baix (Castellbisbal)». En Carreras, C.; López Mullor, A. y Guitart, J. (eds.): *Barcino II. Marques i terrisseries d'àmfores al Baix Llobregat*. Institut d'Estudis Catalans. Barcelona: 17-32.
- Moros, J. 2021: *Organización productiva de las ánforas olearias Béticas (Dressel 20, CA. 30-270 D.C.). Un modelo de análisis e interpretación de los sellos del instrumentum domesticum*. Col·lecció Instrumenta, 77. Universitat de Barcelona Edicions. Barcelona.
- Pascual, R. 1977: «Las ánforas de la Layetania». En: *Méthodes classiques et méthodes formelles dans l'étude typologique des amphores. Actes du colloque de Rome*. École Française de Rome. Roma: 47-96.
- Prevosti, M. 2011: «El sistema econòmic dels establimentes de l'ager *Tarraconensis*». En Prevosti, M. y Guitart, J. (eds.): *Ager Tarraconensis 2: El poblament*. Institut Català d'Arqueologia Clàssica. Institut d'Estudis Catalans. Tarragona: 405-454.
- Revilla, V. 2004: «Ánforas y epigrafía anfórica en *Hispania Tarraconensis*». En Remesal, J. (ed.): *Epigrafía anfórica*. Instrumenta, 17. Universitat de Barcelona. Barcelona: 159-196.
- Romero, A. y Cabasa, S. 1999: *La tinajería tradicional en la cerámica española*. Ediciones CEAC. Barcelona.
- Rueda, M. 2024: *Dolia y espacios de almacenaje en el nordeste de la Hispania Citerior*. [Tesis doctoral] Universitat Rovira i Virgili. Institut Català d'Arqueologia Clàssica. Disponible en: <https://www.tesisenred.net/handle/10803/693481>
- Rueda, M. 2025a: «*Dolia* and productive structures from settlements in the northeastern *Hispania Citerior*». [Dataset] CORA.Repositori de Dades de Recerca, VI.
DOI: <https://doi.org/10.34810/data2131>
- Rueda, M. 2025b: «Stamps on *dolia* from sites in northeastern *Hispania Citerior*». [Dataset] CORA.Repositori de Dades de Recerca, VI.
DOI: <https://doi.org/10.34810/data2428>
- Rueda, M. y Jàrraga, R. 2023: «Els *dolia* del jaciment de l'Hostal Nou (Balaguer, la Noguera). Estudi dels elements d'emmagatzematge en un assentament agrícola romà», *Revista d'Arqueologia de Ponent*, 33: 47-62. DOI: <https://doi.org/10.21001/rap.2023.33.6>
- Segura, S. 2007: *Intervenció arqueològica al jaciment arqueològic de la Serra de Can Valls/ Barranc de l'Home Mort*. Memòria de intervenció arqueològica. Direcció General del Patrimoni Cultural. Generalitat de Catalunya. Disponible en: <http://hdl.handle.net/10687/428224>
- Simón, I. 2018^a: «Alfareros indígenas de la *Hispania Citerior*. Un catálogo de sellos con antropónimos veráculos». *Gerión. Revista de Historia Antigua*, 36 (1): 163-184.
DOI: <http://dx.doi.org/10.5209/GERI.60298>
- Simón, I. 2018^b: «C. Licinius Adin: uno de los últimos iberos». *Dialogues d'histoire ancienne*, 44 (1): 59-73. DOI: <https://doi.org/10.3917/dha.441.0059>

- Simón, J.; Tremoleda, J.; Castanyer, P. y Martínez Farreras, V. 2020: «La producción de *dolia* en el alfar de Ermedàs (Cornellà del Terri)». En Carrato, C. y Cibecchini, F. (eds.): *Nouvelles recherches sur les dolia. L'exemple de la Méditerranée Nord-occidentale à l'époque romaine (I^{er} s. av. J.-C. – III^e s. ap. J.-C.)*. RAN, Supplément, 50. Éditions de l'Association de la Revue Archéologique de la Narbonnaise. Montpellier: 63-84.
- Tremoleda, J. 2020a: «Los *dolia* de Catalunya. Producción y prosopografía». En Carrato, C. y Cibecchini, F. (eds.): *Nouvelles recherches sur les dolia. L'exemple de la Méditerranée Nord-occidentale à l'époque romaine (I^{er} s. av. J.-C. – III^e s. ap. J.-C.)*. RAN, Supplément, 50. Éditions de l'Association de la Revue Archéologique de la Narbonnaise. Montpellier: 83-124.
- Tremoleda, J. 2020b: «No tot són àmfores. Els *dolia* i la producció de vi a l'antiguitat». *Annals de l'Institut d'Estudis Empordanesos*, 51: 235-256. DOI: <https://doi.org/10.2436/20.8010.01.279>

