

INSTRUMENTAL MÈDICO EN VALÈNCIA LA VELLA (RIBA-ROJA DE TÚRIA, VALÈNCIA): ANÁLISIS DE TRES SONDAS BIAPUNTADAS DE BRONCE

MEDICAL INSTRUMENTS IN VALÈNCIA LA VELLA (RIBA-ROJA DE TÚRIA, VALÈNCIA): ANALYSIS OF THREE DOUBLE-ENDED BRONZE PROBES

Òscar Caldés Aquilué¹, Itziar Gutiérrez Soto² y Francesc Rodríguez Martorell³

Recibido: 29/11/2024 · Aceptado: 10/12/2024

DOI: <https://doi.org/etfi.17.2024.43537>

Resumen

Se presentan tres objetos de bronce con características formales similares, identificados tradicionalmente como *specilla* (sondas) de uso quirúrgico. Su hallazgo en el yacimiento de València la Vella (Riba-roja de Túria, València) aporta nuevos datos sobre la distribución espacial de este tipo de instrumental, asociado probablemente al mundo islámico. El análisis aborda su morfología, funcionalidad y paralelos tanto en la península ibérica como en el ámbito mediterráneo, contribuyendo al conocimiento de las prácticas médicas en la transición entre la Antigüedad tardía y la Alta Edad Media.

Palabras clave

Instrumental quirúrgico; *specilla*; Alta Edad Media, prácticas médicas; Al-Andalus.

Abstract

This study presents three bronze objects with similar formal characteristics, traditionally identified as *specilla* (probes) for surgical use. Their discovery at the València la Vella archaeological site (Riba-roja de Túria, València) provides new insights into the spatial distribution of such instruments, likely associated with the Islamic world. The analysis focuses on their morphology, functionality, and parallels across the Iberian Peninsula and the Mediterranean basin, enhancing our

-
1. Investigador predoctoral CIN-21 del Institut Català d'Arqueologia Clàssica.
Correo electrónico: ocaldes@icac.cat. ORCID: <https://orcid.org/0000-0002-8902-2921>
 2. Investigadora predoctoral FI-24 del Institut Català d'Arqueologia Clàssica.
Correo electrónico: igutierrez@icac.cat. ORCID: <https://orcid.org/0000-0002-7426-774X>
 3. Investigador posdoctoral del Institut Català d'Arqueologia Clàssica.
Correo electrónico: frodriguez@icac.cat. ORCID: <https://orcid.org/0000-0002-4700-5023>

understanding of medical practices during the transition from Late Antiquity to the Early Middle Ages.

Keywords

Surgical instruments; *specilla*; Early Middle Ages; medical practices; Al-Andalus.

.....

1. INTRODUCCIÓN

La identificación funcional y cronológica del instrumental quirúrgico metálico en la investigación arqueológica de la Antigüedad plantea desafíos significativos debido a la escasez de contextos estratigráficos fiables asociados a estos hallazgos. Esta problemática ha dado lugar a dataciones imprecisas, que suelen situar el instrumental médico en amplios márgenes temporales, desde la época romana hasta períodos posteriores, incluyendo la etapa andalusí. La continuidad de ciertas tipologías, como las sondas biapuntadas, subraya la importancia del contexto arqueológico para una datación precisa y su interpretación funcional (Bejarano 2015: 62).

Las excavaciones recientes en el yacimiento de València la Vella (Riba-roja de Túria, València) han sacado a la luz tres sondas quirúrgicas de bronce, conocidas como *specillum/a*. Estas piezas, recuperadas en un asentamiento con una ocupación documentada entre la Antigüedad tardía y con indicios de frecuentación en época andalusí (siglos VIII-IX d.C.), ofrecen una oportunidad excepcional para abordar las problemáticas cronológicas y ampliar el conocimiento sobre el uso de este tipo de instrumental en la medicina de este periodo.

El presente trabajo analiza estas sondas quirúrgicas, abordando su tipología, cronología y funcionalidad dentro de su contexto arqueológico. Asimismo, se establecen paralelismos con otros hallazgos en la península ibérica y el Mediterráneo, con el objetivo de situar estas piezas en un marco cultural más amplio. Este enfoque busca no solo llenar lagunas en el conocimiento, sino también plantear nuevas preguntas sobre la continuidad de las técnicas quirúrgicas en las diversas sociedades de la península ibérica y sus interacciones.

2. EL YACIMIENTO DE VALÈNCIA LA VELLA

València la Vella se encuentra situada sobre una elevación en una terraza fluvial sobre el río Túria, dentro del parque natural homónimo, en la actual localidad de Riba-roja de Túria (València) (Fig. 1). Este enclave, cuya fundación datan las investigaciones actuales entre los años 550 y 570 d.C. (Huguet *et al.* 2023; Rodríguez *et al.* en prensa), se interpreta como parte de la respuesta militar del reino visigodo de Toledo frente a la presencia del Imperio Romano de Oriente en el sureste de la península ibérica (Ribera *et al.* 2020; Macias *et al.* 2023: 69-73). En este sentido, València la Vella parece haber desempeñado un papel clave en el control territorial del área valenciana, asegurando tanto las tierras agrícolas circundantes como el acceso a la vía fluvial del río Túria. Al mismo tiempo, su proximidad a la ciudad de *Valentia* sugiere que ambos asentamientos formaban parte de una posible red jerárquica diseñada para coordinar funciones administrativas, militares y económicas en la región.

El asentamiento, que ocupa una extensión estimada de más de 5 hectáreas, estaba protegido por una muralla de aproximadamente 1000 metros de longitud, reforzada con varias torres cuadradas. Según los restos conservados, la muralla se construyó en una única fase con mampostería y escombros (*emplecton*), alcanzando una altura de 3,30 metros, aunque se estima que pudo llegar a los 5 o 6 metros en su estado original.



FIGURA 1. SECTOR 1000 DEL YACIMIENTO DE VALÈNCIA LA VELLA, DONDE SE RECUPERARON DOS DE LAS SONDAS. (Fotografía realizada por el grupo de investigación y proyecto de València la Vella – Institut Català d'Arqueologia Clàssica)

Este diseño, de acuerdo con la evidencia preliminar, parece haber incluido una pasarela de madera en su parte superior para reforzar su funcionalidad militar. Los materiales empleados, como la piedra caliza, parecen proceder de canteras locales y próximas al asentamiento, lo que podría indicar un alto grado de tecnificación y planificación en su construcción (Macias *et al.* 2023: 73-75).

Desde el punto de vista urbanístico, los datos disponibles indican que València la Vella se estructuraba en tres grandes plataformas adaptadas a la pendiente del terreno. En la plataforma más elevada, conocida como parte alta o acrópolis, se localiza un edificio de grandes dimensiones que, por su prominencia, se ha interpretado como un punto de referencia visual tanto dentro como fuera del asentamiento. Aunque aún no se han completado las excavaciones en esta zona, se han identificado pavimentos de mortero de cal y materiales cerámicos, como *tegulae* e *imbrices*, lo que sugiere un edificio de cierta importancia funcional o simbólica.

La plataforma intermedia parece haber sido el núcleo residencial del asentamiento. En esta área se han documentado viviendas construidas con muros de adobe sobre basamentos de mampostería, suelos de arcilla compactada y cubiertas vegetales. Además, se han identificado estructuras de almacenamiento de tipo silo, y espacios productivos o artesanales con hornos destinados a la fabricación de vidrio y objetos metálicos (Macias *et al.* 2023: 78-79). Este conjunto sugiere una actividad económica diversificada, aunque todavía se requiere un análisis más detallado para determinar el alcance de estas producciones y su posible relación con redes de intercambio regionales.

La plataforma baja, próxima al río Túria, parece haber albergado una plaza rectangular que probablemente se utilizaba para actividades comerciales y administrativas. En su perímetro se han identificado varios edificios de posible índole pública, que podrían haber desempeñado funciones relacionadas con el control de acceso y la gestión de recursos o impuestos. Este sector estaba conectado con las plataformas superiores mediante rampas y escaleras integradas en muros de contención, lo que facilitaba el tránsito entre las distintas áreas del asentamiento (Macías *et al.* 2023: 79-81).

La posible existencia de un acueducto en las cercanías refuerza la hipótesis de que València la Vella fue concebido como un asentamiento autosuficiente, capaz de garantizar el abastecimiento de agua para sus habitantes y actividades productivas. Este tipo de infraestructura evidencia un alto grado de planificación, reflejando la capacidad de sus habitantes para gestionar recursos esenciales en un entorno complejo y en transformación (Macías *et al.* 2023: 81-83).

La secuencia ocupacional del asentamiento está, por el momento, documentada hasta mediados del siglo VII d.C. No obstante, la presencia regular de cerámica de los siglos VIII y IX d.C. en los estratos superficiales podría indicar que el lugar continuó siendo utilizado durante los primeros siglos de dominio islámico de la zona, posiblemente de una forma más residual. Aunque la naturaleza exacta de esta ocupación —permanente, esporádica o de otro tipo— sigue sin estar clara, podría estar relacionada con los cambios sociales y políticos que se produjeron tras la llegada del islam al área valenciana. Por tanto, será necesario realizar estudios más detallados para determinar con mayor precisión la función y el grado de reorganización del asentamiento dentro del período andalusí.

3. LAS SONDAS DE VALÈNCIA LA VELLA

A continuación, se analizan las tres sondas recuperadas en el asentamiento de València la Vella (Fig 2), integrando sus características principales y su contexto arqueológico.

3.1. SONDA DECORADA CON EXTREMO FRACTURADO (UE 1001)

La sonda número 1 (Fig. 3) fue hallada en un nivel superficial al norte del sector 1000, en una zona aislada e inexplorada del yacimiento (Fig. 2).

Está en buen estado de conservación, aunque presenta uno de sus extremos fracturado. La parte conservada mide 72 mm, y se estima que su longitud original habría oscilado entre los 127 y 137 mm. Según su morfología, el engrosamiento central tiene una sección cuadrangular con esquinas rebajadas de 5,5 mm en dos lados, mientras que los otros dos se estrechan hasta los 2,5 mm. El vástago presenta un diámetro de 4 mm en el lado del engrosamiento y de 3 mm en el lado adelgazado. La decoración incluye motivos cuadrados delimitados por incisiones transversales, con muescas en los ángulos que habrían facilitado el agarre del instrumento durante su uso.

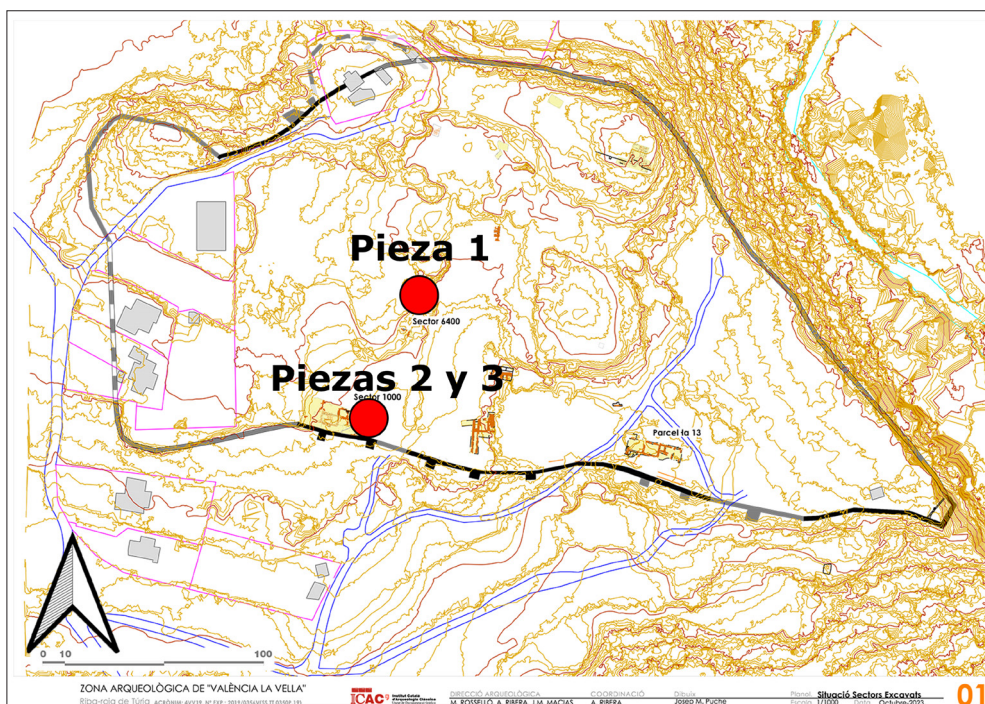


FIGURA 2. MAPA DE DISPERSIÓN DE LAS SONDAS RESPECTO A UN PLANO GENERAL DEL YACIMIENTO.
(Planimetría realizada por el proyecto de València la Vella)

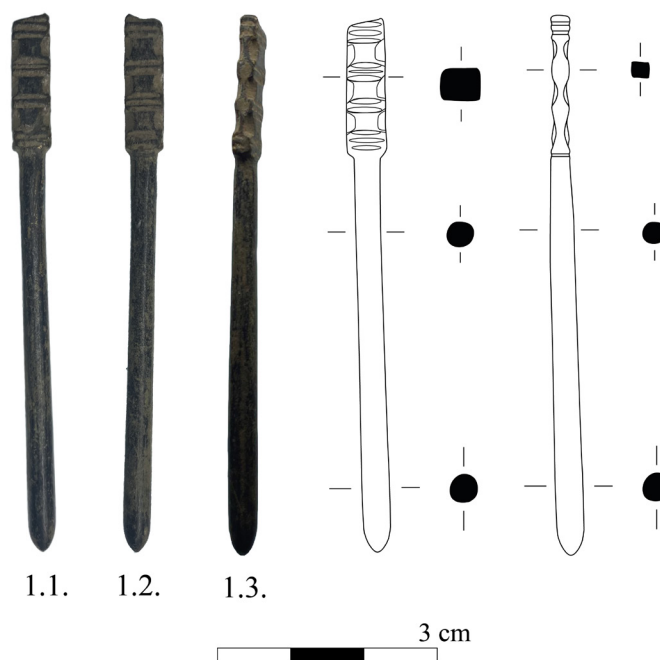


FIGURA 3. SONDA 1 – UE 1001 LOCALIZADA EN VALÈNCIA LA VELLA.
(Fotografías y dibujos realizados por los autores)

3.2. SONDA LARGA CON DECORACIÓN DE CÍRCULOS CONCÉNTRICOS (UE 1226)

Al igual que la anterior pieza, la sonda número 2 (Fig. 4) fue hallada en un nivel superficial del sector 1000, la UE 1226. Pese a ello, el estrato se encontraba junto a la cara interna de la muralla del yacimiento, adosándose a ella, y encima de un posible taller tardoantiguo de vidrio, en una zona donde, además, han sido localizados un conjunto de silos y varios ámbitos domésticos de los siglos VI-VII d.C. (véase más información en Macías *et al.* 2023: 78-79) (Fig. 2). El abandono de estos espacios se produce entre finales del s. VII y el s. VIII d.C.

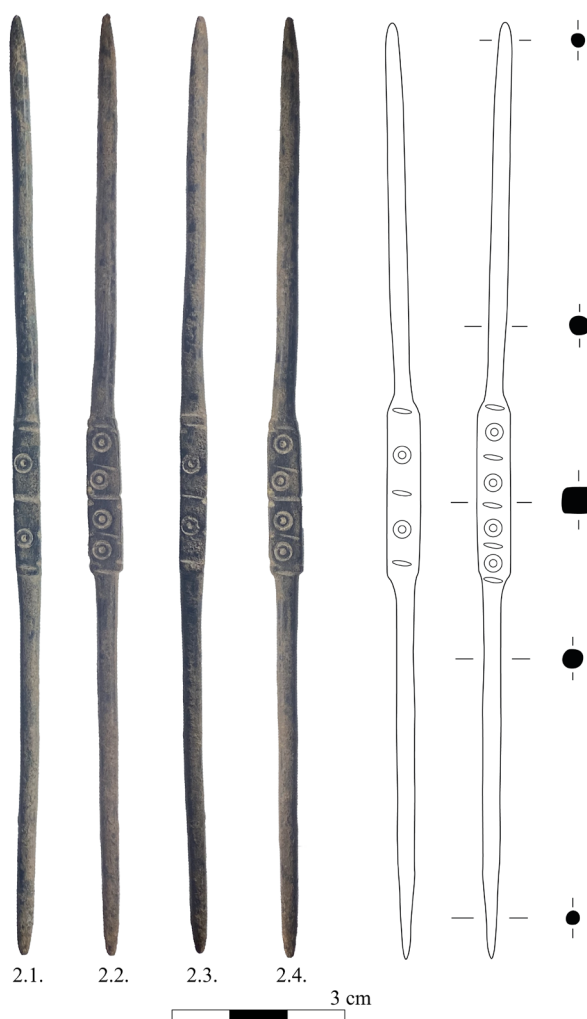


FIGURA 4. SONDA 2 – UE 1226 LOCALIZADA EN VALÈNCIA LA VELLA.
(Fotografías y dibujos realizados por los autores).

Con una longitud total de 157 mm, esta sonda es la más larga del conjunto recuperado hasta el momento. Su engrosamiento central tiene una sección rectangular de 6 mm, mientras que los extremos cónicos, claramente más puntiagudos que los de las otras dos piezas, miden 3 mm de diámetro.

La decoración del engrosamiento central consiste en una serie de círculos concéntricos realizados con punzón, distribuidos de manera uniforme en las caras opuestas de la pieza. Además, se observan pequeñas incisiones triangulares alrededor de los círculos, que probablemente mejorarían el agarre del instrumento durante su uso.

3.3. SONDA DE EXTREMOS REDONDEADOS CON DECORACIÓN SINUOSA (UE 1234)

La sonda número 3 (Fig. 5) fue hallada en el estrato UE 1234, a menos de un metro de distancia de la sonda 2, pero en un nivel ligeramente más profundo que nuevamente se adosaba a la muralla (Fig. 2). Este estrato, aunque alterado en su parte superior, contenía principalmente cerámica tardoantigua y un fragmento de cerámica andalusí tipo «olla valenciana» (siglos VIII-IX d.C.), lo que sugiere una posible ocupación del área durante los primeros siglos de vida de Al-Andalus.



FIGURA 5. SONDA 3 – UE 1234 LOCALIZADA EN VALÈNCIA LA VELLA.
(Fotografías y dibujos realizados por los autores)

Con una longitud de 127 mm, esta sonda se encuentra en buen estado de conservación. Su engrosamiento central tiene una sección cuadrangular de 4,5 mm y está decorado con incisiones sinuosas que crean una textura ondulante, distintiva entre las piezas recuperadas. Además, presenta ocho muescas romboidales en los ángulos del engrosamiento y dos rebajes transversales que separan la decoración de los vástagos. Los extremos de la pieza son redondeados, un rasgo que la diferencia claramente de la sonda número 2.

4. INTERPRETACIÓN FUNCIONAL DE LAS SONDAS DE VALÈNCIA LA VELLA

Las sondas de València la Vella, conocidas en latín como *specillum/a* y en griego como ἀπυρομήλη (*apyromele*), representan un tipo de instrumental médico ampliamente utilizado en la Antigüedad para múltiples aplicaciones quirúrgicas. Entre los usos más documentados se encuentran la exploración y evacuación de fluidos en cavidades, la aplicación o retirada de empastes sólidos o semisólidos, el tratamiento de pústulas, la extracción de dientes rotos y la cauterización de heridas en zonas delicadas (Bejarano 2015: 60; Blanco 2021: 73-74; Milne 1907: 55; Monteagudo 2000: 106-107; Tabanelli 1958: 75-87). En ocasiones estas piezas se han publicado directamente como cauterios (Bejarano 2015: 61; Monteagudo 2000: Fig. 30).

Las diferencias morfológicas observadas en las tres sondas recuperadas en el asentamiento de València la Vella permiten plantear la hipótesis sobre una versatilidad multifuncional. La pieza número 2, con una longitud de 157 mm y de extremos más afilados, parece especialmente adecuada para procedimientos invasivos, como la perforación de abscesos, la extracción de dientes o la cauterización de tejidos. En contraste, las piezas 1 y 3, más cortas (127-137 mm) y con extremos redondeados, se asocian a tareas menos agresivas, como la aplicación de ungüentos, la exploración superficial de heridas o incluso al uso de cosméticos. Estas diferencias morfológicas sugieren que las sondas pudieron haber sido empleadas de manera conjunta en un contexto médico, donde cada herramienta cumplía una función específica dentro de un mismo procedimiento. En este sentido, la proximidad de las piezas 2 y 3 en el yacimiento refuerza esta hipótesis, al indicar que ambas formaban parte de un conjunto técnico unitario y diseñado para cubrir una amplia variedad de necesidades.

Un elemento clave en la funcionalidad de estas sondas es el engrosamiento central presente en las tres piezas. Este componente, decorado con motivos geométricos, círculos concéntricos o incisiones sinuosas, no solo cumplía un propósito estético, sino que mejoraba el agarre del instrumento, especialmente durante su uso en contextos médicos donde el contacto con fluidos corporales podía dificultar la manipulación precisa.

Además de su uso médico, su diseño también ha permitido sugerir la posibilidad de que estas sondas biapuntadas sean útiles en tareas de precisión y aplicaciones cosméticas (Román *et al.* 2008-2009: 105-106). En este último caso, es plausible también que estos utensilios se emplearan para la aplicación de *kohl*, un cosmético

tradicional ampliamente utilizado desde la Antigüedad para delinear los ojos (Eger 2017: 736). El *kohl*, elaborado a partir de minerales como la galena (sulfuro de plomo), era usado no solo para embellecer los párpados, sino también con fines rituales, como protección contra el mal de ojo, y médicos, al considerarse efectivo para prevenir infecciones oculares y proteger de la luz solar.

5. PARALELOS PENINSULARES Y MEDITERRÁNEOS DE LAS SONDAS MÉDICAS BIAPUNTADAS

El hallazgo de tres sondas de bronce en el yacimiento de València la Vella constituye una contribución significativa al estudio del instrumental médico de la Antigüedad. Estas piezas, identificadas como sondas biapuntadas, se encuadran dentro de la tipología de J. S. Milne (1907: 56), como «sonda doble simple», además de corresponder al grupo A5 de L. Monteagudo (2000: 109). Este tipo de herramientas presenta extremos cónicos y un engrosamiento central que servía como mango ergonómico para facilitar su manipulación (Bejarano 2015: 61). La poca variabilidad en cuanto a sus formas y decoraciones refleja su uso continuado y adaptado a contextos específicos desde la época romana hasta el período andalusí. Ejemplares similares han sido recuperados en diferentes regiones, proporcionando paralelismos que enriquecen la interpretación de las piezas halladas en el yacimiento de València la Vella.

En el ámbito peninsular, la aparición de las sondas biapuntadas se produce en época romana. Su recuperación se produce en contextos tanto del siglo I, como en la necrópolis de *Emerita Augusta* (Mérida) (Bejarano 2015: Fig. 31, núm. mus. CE29994), como de los siglos IV-V d.C., como en Segóbriga (Cuenca) (Santapau 2003: pieza 13). También se han hallado sondas biapuntadas en niveles de época andalusí, destacando las sondas halladas en el arrabal de la Ronda Oeste de Córdoba (núm. mus. DJ03312/66) y en Madina Elvira (Granada), fechadas entre los siglos X y XI d.C. (Guerrero 2017: ficha 29).

La búsqueda de paralelos ha permitido localizar ejemplares similares a las piezas 1 y 3 de València la Vella, sobre todo a nivel de decoración. En el caso de la sonda 1, se pueden reseñar dos paralelos destacados, y para la sonda 3, cuatro, que serán analizados en orden.

En lo que respecta a la pieza 1 de València la Vella, uno de los paralelos más claros es una pieza depositada en el Museo Nacional de Arte Romano de Mérida, siendo ambas prácticamente idénticas en cuanto a forma, decoración y terminación (Fig. 6, a). Aunque recientemente ha sido clasificada como romana (Blanco 2021: inv. 07604), carece de contexto arqueológico preciso que confirme su cronología. Otra sonda conservada en el Museo Arqueológico y Etnológico de Córdoba (núm. mus. CE004106) procedente del barrio cordobés de Olivos Borrachos y datada en época califal, también presenta similitudes significativas con la pieza valenciana, especialmente en la decoración central, lo que refuerza la hipótesis de una posible adscripción andalusí y no romana de la pieza (Fig. 6, b). El ejemplar de Olivos Borrachos incluye una espátula o cucharilla en uno de sus extremos, lo que plantea la posibilidad de que la pieza 1 de València la Vella, actualmente fragmentada, hubiera

presentado una configuración similar en su extremo perdido. No obstante, la falta de este fragmento impide confirmar si dicho extremo sería similar al diseño de la pieza cordobesa o, por el contrario, seguiría el modelo más simple de las sondas 2 y 3 de València la Vella. Este detalle subraya la importancia de las similitudes morfológicas y decorativas entre estos hallazgos para avanzar en su interpretación funcional y cronológica.

Para los paralelos de la pieza 3, disponemos de dos ejemplares muy similares localizados en la península ibérica y dos en el Mediterráneo oriental. Dentro de los primeros, en la zona de Sevilla se localizó una sonda atribuida al período andalusí (Zozaya 1984: pieza 3), aunque sin un contexto arqueológico claro. Depositada en el Museo Arqueológico Nacional (núm. mus. 1983/165/3), esta pieza es similar a la de València la Vella, especialmente en la decoración de su engrosamiento central y en sus dimensiones (122 mm frente a los 127 mm de la valenciana) (Fig. 6, c). Otra sonda

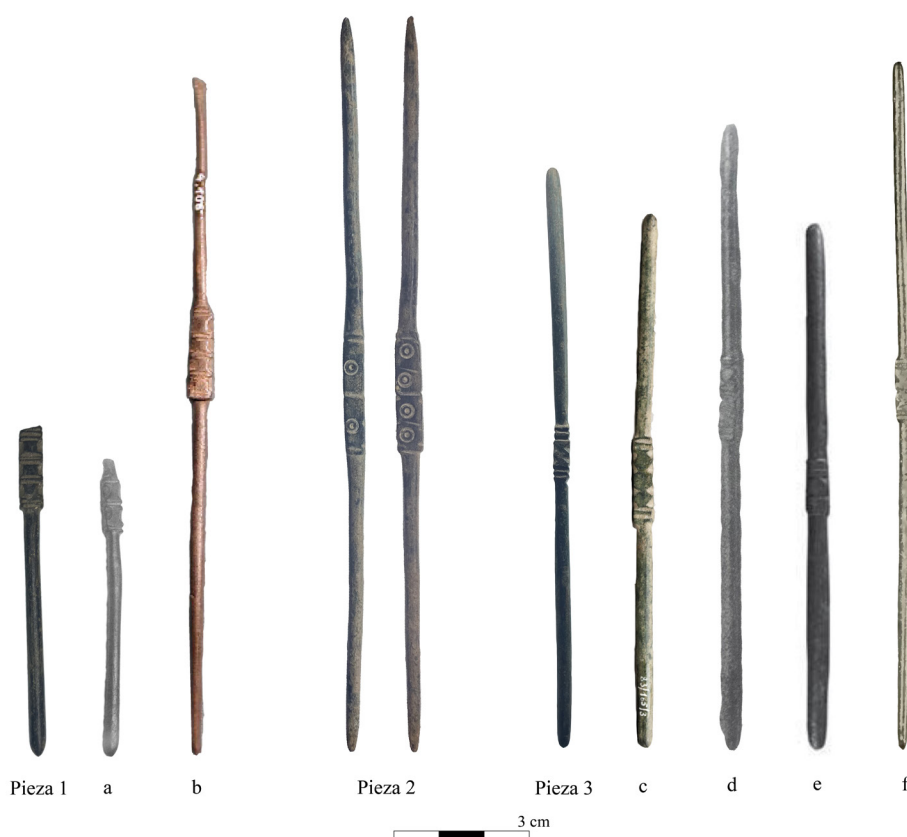


FIGURA 6. PARALELOS MÁS CERCANOS DE LAS SONDA DE VALÈNCIA LA VELLA. A) SONDA DEPOSITADA EN EL MNAR DE MÉRIDA SIN PROCEDENCIA CONOCIDA, CON UNA CRONOLOGÍA ASIGNADA ROMANA (BLANCO CORONADO 2021: INV. 07604); B) SONDA PROCEDENTE DEL BARRIO CORDOBÉS DE OLIVOS BORRACHOS CON UNA CRONOLOGÍA ASIGNADA DE ÉPOCA CALIFAL. Fotografía: Silvia Maroto. Fuente: CER.ES (Ministerio de Cultura de España); C) SONDA DEPOSITADA EN EL MAN PROCEDENTE DE LA ZONA SEVILLANA CON UNA CRONOLOGÍA ASIGNADA DEL SIGLO XI. Fotografía: Patricia Elena. Fuente: CER.ES (Ministerio de Cultura de España); D) SONDA PROCEDENTE DE LA ZONA DE CUENCA, CON CRONOLOGÍA ASIGNADA ROMANA (BOROBIA MELENDO 1988: LÁM. XXIX, 2); E) SONDA PROCEDENTE DEL TÜPRAŞ FIELD (TURQUÍA), CON CRONOLOGÍA MEDIEVAL POSTERIOR AL SIGLO VIII (EGER 2017: FIG. 2); F) SONDA PROCEDENTE DE ASCALÓN (ISRAEL) O PALMIRA (SIRIA), CON CRONOLOGÍA ASIGNADA ISLÁMICA (HOLTH 1919: LÁM. III, 17).

biapuntada procedente de la provincia de Cuenca (Fig. 6, d) con una decoración muy similar ha sido datada en época altoimperial, aunque su cronología es incierta debido a la falta de un contexto claro (Borobia Melendo 1988: lámina XXIX, 2). Más allá de la península ibérica, el análisis de paralelos en el Mediterráneo oriental permite contextualizar las sondas de València la Vella dentro de una tradición técnica más amplia. En Tüpraş Field (Turquía), piezas decoradas con engrosamientos similares fueron halladas en contextos fechados entre los siglos VIII y X d.C. (Eger 2017) (Fig. 6, e). Estas herramientas comparten características con la pieza 3 del yacimiento valenciano, especialmente en sus decoraciones sinuosas y en su longitud. Asimismo, seis sondas procedentes de Ascalón (Israel) o Palmira (Siria), presentan engrosamientos decorados y cronologías que abarcan el período islámico temprano (Holth 1919: lámina III, 16-21). Una de ellas (Fig. 6, f) presenta una decoración central muy similar al ejemplar de València la Vella. Estas piezas evidencian una notable continuidad en el diseño de este tipo de herramientas en entornos islámicos.

En contraste a esta concentración de los paralelos en el sur de la Península y en oriente, en otras áreas del Mediterráneo occidental, como la Galia, donde se han documentado más de 8.000 piezas quirúrgicas romanas (Vigier, 2018), no parece haber ejemplos similares a las sondas de València la Vella, lo que subraya la particularidad de este diseño en contextos específicos. Tampoco se han identificado paralelos en la recopilación exhaustiva de instrumentos médicos realizada por J. S. Milne (1907), que abarca numerosos museos europeos. De igual forma, en el ámbito bizantino, el extenso inventario de artefactos metálicos de Éfeso recopilado por A. M. Pülz (2020) no incluye sondas con características similares a las valencianas.

6. CONCLUSIONES

El hallazgo de tres sondas biapuntadas en el yacimiento de València la Vella constituye una contribución al conocimiento del uso y la distribución de estas piezas en el mundo emiral-califal peninsular (ss. VIII-IX/X d.C.). Este descubrimiento resulta especialmente relevante debido al limitado impacto que esta cronología ha tenido hasta ahora en el registro arqueológico del yacimiento valenciano. Sin embargo, el contexto estratigráfico en el que se recuperaron estos utensilios presenta ciertas limitaciones. La mayoría de los niveles donde aparecieron las sondas han sido alterados por actividades agrícolas recientes, lo que dificulta su correcta adscripción cronológica. A pesar de ello, la pieza número 3 fue hallada en un estrato con material emiral, lo que ofrece un posible marco temporal para la interpretación de todo el conjunto.

Los paralelos más cercanos identificados permiten situar los objetos de bronce de València la Vella dentro de una tradición técnica que abarca tanto el sur de la península ibérica como el Mediterráneo oriental. En Andalucía se han documentado piezas similares con cronologías asignadas entre los siglos IX y XI, mientras que en el Mediterráneo oriental los ejemplares parecen corresponder a períodos algo más antiguos, entre los siglos VII y X. Este rango temporal sitúa las sondas valencianas en un contexto histórico fragmentario, pero sugiere que estas piezas fueron producto de una cultura material asociada a las primeras fases de dominación islámica en la

región. Este aspecto refuerza la hipótesis, pendiente de verificar en los próximos años, de que València la Vella también desempeñó un papel relevante en la transición cultural entre la Antigüedad tardía y el período andalusí.

Desde un punto de vista funcional, las sondas ofrecen pistas sobre su posible uso especializado y polifuncional. Las piezas 1 y 3, con terminaciones redondeadas, podrían haberse utilizado tanto para la aplicación de ungüentos o sustancias terapéuticas como para fines cosméticos, incluyendo la aplicación de *kohl*, un cosmético de uso común en los contextos islámicos de la época. En contraste, la pieza 2, con sus extremos afilados, parece estar relacionada con prácticas quirúrgicas invasivas, como la extracción de dientes o la perforación de abscesos. Estas diferencias morfológicas y funcionales indican que las sondas de València la Vella formaban parte de un conjunto técnico diverso, diseñado para abordar múltiples necesidades médicas y culturales.

En conjunto, estos paralelos confirman que las sondas biapuntadas de València la Vella formaban parte de una tradición técnica que se desarrolló y adaptó en función de los contextos culturales y temporales. Las decoraciones geométricas y la ergonomía de estas piezas evidencian una continuidad tanto en su diseño como en su funcionalidad. Los hallazgos peninsulares y del Mediterráneo subrayan la difusión de estos instrumentos y su perdurabilidad a lo largo de los siglos, reflejando la interacción de tradiciones médicas y culturales en un espacio geográfico dinámico y diverso.

En última instancia, estas sondas no solo ilustran la presencia de personas especializadas con conocimientos médicos en el asentamiento de València la Vella durante los primeros siglos de dominio andalusí en la península ibérica, sino que también plantean interrogantes sobre las redes de intercambio, producción y transmisión de esta clase de utensilios y del conocimiento técnico en la región. Su análisis refuerza la relevancia del yacimiento como un punto clave para comprender los procesos de continuidad y cambio en las tradiciones materiales y culturales de este período histórico.

Agradecimientos

Este trabajo se enmarca en el proyecto de investigación sobre «València la Vella», financiado gracias al apoyo del Ayuntamiento de Riba-roja de Túria, la Diputación de València y el Institut Català d'Arqueologia Clàssica. Queremos expresar nuestro más sincero agradecimiento a los directores y coordinadores del proyecto, Josep Maria Macias Solé, Miquel Rosselló Mesquida y Albert Ribera Lacomba, por su inestimable colaboración, orientación y constante apoyo durante todas las fases de esta investigación.

BIBLIOGRAFÍA

- Bejarano, A. M. 2015: *La medicina en la Colonia Augusta Emerita*. Instituto de Arqueología de Mérida. Mérida.
- Blanco, F. R. 2021: *Instrumental médico-quirúrgico y farmacéutico del Museo Nacional de Arte Romano Mérida*. Cuadernos Emeritenses. Mérida.
- Borobia, E. L. 1988: *Instrumental médico-quirúrgico en la Hispania romana*. Editorial Numancia. Madrid.
- Eger, A. 2017: «Bronze Surgical Instruments from Tüpraş Field and the Islamic-Byzantine Medical Trade». En E. Kozal, M. Akar, Y. Heffron, Ç. Çilingiroğlu, T. E. Şerifoğlu, C. Çakırlar, S. Ünlüsoy y E. Jean (eds.). *Questions, Approaches, and Dialogues in Eastern Mediterranean Archaeology Studies in Honor of Marie-Henriette and Charles Gates*. Ugarit-Verlag. Münster: 735-760.
- Guerrero, S. 2017: *Prácticas médico-quirúrgicas en al-Ándalus y su huella en el registro arqueológico*. Trabajo Final de Grado, Universidad de Granada. Disponible en <https://digibug.ugr.es/bitstream/handle/10481/62841/TFG.silviaguerrerojas.DEFINITIVO.pdf?sequence=1&isAllowed=y> consultado el día 7/11/2024.
- Holth, S. 1919: *Greco-Roman and Arabic Bronze Instruments and their Medico-Surgical Use*. Kommission Hos Jacob Dybwad. Kristiania.
- Huguet, E.; Rodríguez, F.; Macias, J. M.; Ramón, M. A.; Ribera, A.; Rosselló, M. 2023: «Producciones locales e importacions (s. VI-VII) en el recinto fortificado visigodo de València la Vella (Riba-roja de Túria)». *LRCW* 6 (vol. 1). Archeopress. 359-365.
- Macias, J. M.; Ribera, A. V.; Rosselló, M.; Rodríguez, F.; Caldés, Ò. 2023: «València la Vella: A Visigothic city to place in history?». *European Journal of Post-Classical Archaeologies* 13: 69-92.
- Milne, J. S. 1907: *Surgical Instruments in Greek and Roman Times*. University of Oxford. Oxford.
- Monteagudo, L. 2000: «La cirugía en el Imperio Romano». *Anuario Brigantino* 23: 85-150.
- Pülz, A. M. 2020: *Byzantinische Kleinfunde aus Ephesos*. Verlag des Österreichischen Akademie der Wissenschaften.
- Rodríguez, F.; Macias, J. M.; Ribera, A.; Rosselló, M.; Caldés, Ò.; Fortuny, K. en prensa: «Nuevos datos sobre los contextos cerámicos de los siglos VI y VII en el yacimiento de València la Vella (Riba-roja de Túria, València)». *LRCW* 7.
- Román, J. M.; Ruiz, J. I.; Mancilla, M. I.; Jofre, C. A.; Rivas, M. J. 2008-2009: «La colección de instrumentos médicos de época romana del Museo Arqueológico de Osuna (Sevilla)». *CVDAS* 9-10: 99-118.
- Santapau, M. C. 2003: «Instrumental médico-quirúrgico de Segobriga (Saelices, Cuenca). Hallazgos de las campañas de excavación 1999-2002». *Bolskan* 20: 287-295.
- Tabanelli, M. 1958: *Lo strumento chirurgico e la sua storia*. Milán.
- Vigier, E. 2018: *Instrumentum d'hygiène et de médecine en Gaule romaine*, tesis doctoral, Universidad de Lyon. Consultada en <https://shs.hal.science/tel-03079065/> a día 6/11/2024.
- Zozaya, J. 1984: «Instrumentos quirúrgicos andalusíes». *Boletín de la Asociación Española de Orientalistas* 20: 255-259.